



Gezond stedelijk leven voor iedereen in Overvecht

Uitgangspuntennotitie Omgevingsvisie Overvecht

Concept 30-01-2023



Gemeente Utrecht

Utrecht.nl/
Omgevingsvisieovervecht

Inhoud

1. Aanleiding

- Waarom een omgevingsvisie?
- Ruimtelijke Strategie Utrecht

2. De wijk Overvecht

- Divers en bijzonder

3. Stadsprofielen in Overvecht

- Groen Overvecht
- Verbonden Overvecht
- Compact Overvecht
- Inclusief Overvecht
- Toekomstbestendig Overvecht
- Vertraagd Overvecht

4. Samenwerking en participatie

- Wijkakkoord Overvecht
- Ruimte voor participatie
- Participatieomgeving
- Tijdlijn proces en participatie
- Inhoud en proces

Vigerend beleid

De uitgangspunten in de uitgangspuntennotitie zijn volledig gebaseerd op vigerend beleid.

Het vigerend beleid dat o.a. van toepassing is voor deze uitgangspuntennotitie:

- Omgevingsvisie Utrecht met de koersdocumenten 1) de Ruimtelijke Strategie Utrecht 2040, (2) het koersdocument Leefbare stad en Maatschappelijke voorzieningen en (3) het volksgezondheidsbeleid 2019-2023.
- Ambitiedocument en actieprogramma 'Samen voor Overvecht' (2019)
- Woonvisie: 'Utrecht beter in balans' (2019)
- Economische Agenda Utrecht 2012-2018
- Ontwikkelingskader detailhandel Utrecht 2021
- Mobiliteitsplan 2040 (2021)
- Bedrijventerrein Strategie Utrecht 2012 (2012)
- Groenstructuurplan Utrecht, stad en land verbonden(2007)
- Actualisatie Groenstructuurplan 2017-2030 (2018)
- Visie Klimaatadaptatie (2022)
- Visie Water & Riolering (2022)
- Leefbare stad en Maatschappelijke voorzieningen (2020)
- Gezondheid voor iedereen, Volksgezondheidsbeleid 2019-2023 (2019)

Aanvullend op de Uitgangspuntennotitie

- De kwalitatieve en kwantitatieve invulling van de woningopgave voor Overvecht inclusief bijzondere woonconcepten zoals bijvoorbeeld wooncoöperaties en woonvormen voor ouderen. Uitgangspunt is een duurzaam, divers en kwalitatief goed woningaanbod voor huidige en toekomstige bewoners. Wat dat precies voor Overvecht betekent brengen we in beeld in de Omgevingsvisie. Het bouwen aan gemeenschappen en het maken van wooncarrière in de wijk is daarbij een van de uitgangspunten.
- De uitwerking van de mobiliteitstransitie waaronder de toekomstige HOV-verbinding. Een HOV-verbinding is een structuurbehalend element en hangt sterk samen met de toevoeging van het woon-werkprogramma
- De manier waarop we structuur en de kwaliteit van het groen en de openbare ruimte kunnen versterken in relatie tot de woningbouwopgave en de mobiliteitsstructuur.
- De manier waarop de toevoeging van programma en functies bijdragen aan de wijkverbetering en de ambities van Samen voor Overvecht. En van invloed zijn op de bestaande stedenbouwkundige principes van de wijk zoals ruim baan voor de auto, materiaalgebruik zoals veel beton en vormgeving.

1. Aanleiding

Waarom een omgevingsvisie?

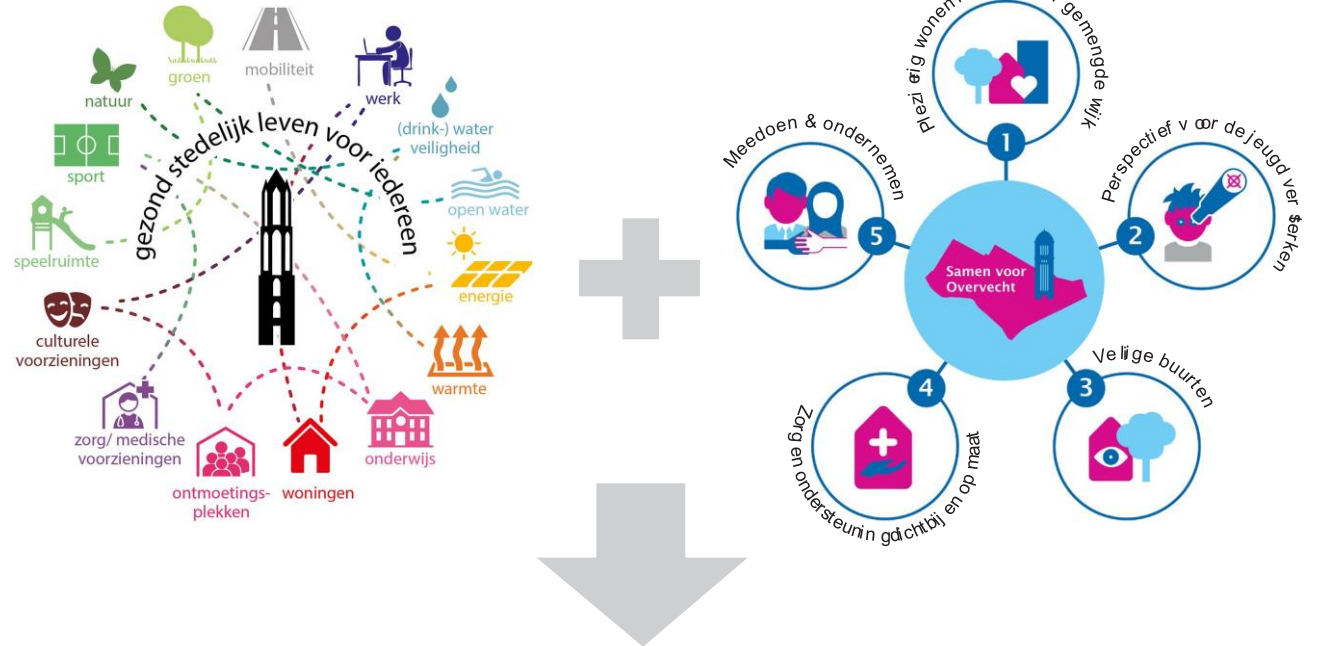
De omgevingsvisie Overvecht geeft een toekomstig ruimtelijk beeld van Overvecht in 2040 met kansen en concrete spelregels waarin onder andere de thema's groen, mobiliteit, woningbouwprogramma en de klimaatadaptatieopgave in samenhang behandeld worden. De omgevingsvisie Overvecht biedt een integraal kader voor nieuwe ruimtelijke ontwikkelingen in het gebied.

Er zal spanning zitten tussen verschillende thema's, zoals bijvoorbeeld het behouden van de hoeveelheid groen en de toevoeging van woningen of het inpassen van mobiliteitsoplossingen.

De Omgevingsvisie brengt de spanning in beeld zodat er door de Raad afgewogen keuzes kunnen worden gemaakt.

Ruimtelijke Strategie Utrecht

De basis voor de omgevingsvisie wordt gevormd door de Ruimtelijke Strategie Utrecht (RSU) 2040 met het doel gezonde verstedelijking voor iedereen én de ambities uit de wijkaanpak Samen voor Overvecht. Met name de ambitie 'plezierig wonen in een meer gemengde wijk' heeft een sterke ruimtelijke component, die we verder uitwerken in de Omgevingsvisie. We kiezen ervoor om de 6 stadsprofielen uit de RSU als vertrekpunt te nemen en voor Overvecht in te kleuren.



OMGEVINGSVISIE OVERVECHT



2. De wijk Overvecht

Divers en bijzonder

Overvecht is één van de groenste wijken van Utrecht. Er zijn verschillende buurten waarbij groen, buurtwinkels, speelvoorzieningen en scholen voor iedereen op loopafstand liggen. Dit willen we behouden en versterken. Andere principes, zoals ruim baan voor de auto, de scheiding van wonen, werken en voorzieningen, passen niet meer in deze tijd en zijn toe aan een nieuwe invulling. De komende 20 jaar gaat nagenoeg alle riolering vervangen worden waarbij de riolering en de openbare ruimte gelijktijdig klimaatbestendig ingericht gaat worden.

Daarnaast heeft Overvecht veel goede voorzieningen, zoals een station, het shoppingcenter, een bibliotheek, zwembad de Kwakel en schaatsbaan de Vechtsebanen. Bedrijventerrein Nieuw Overvecht is een dynamische werklocatie met veel actieve bedrijven. De wijk is heel gunstig gelegen aan de Vecht en op korte afstand van de binnenstad en het recreatiegebied het Noorderpark.

De Nieuwe Hollandse Waterlinie en de drie forten die daar deel van uitmaken zijn een kwaliteit aan de rand van de wijk. In de wijk wonen en werken diverse mensen van verschillende afkomst. Een wijk met betrokken bewoners die veel initiatieven ontplooiën. Dat maakt Overvecht divers en bijzonder!

Tegelijkertijd zijn er ook verschillende uitdagingen:

- sociale vraagstukken - De leefbaarheidsscore, gezondheidscijfers zijn de laagste van heel Utrecht
- Fysieke barrières zoals het spoor, de Vecht, de Noordelijke Randweg en hoofdwegen in de wijk die zorgen voor slechte oversteekbaarheid en verkeersveilige situaties.
- Eenzijdige woningvoorraad, waarvan het merendeel (67%) sociale huur. Er wonen relatief veel kwetsbare bewoners en voor bewoners die in de wijk wooncarrière willen maken, is nauwelijks perspectief.
- Ongeveer de helft van de bewoners voelt zich wel eens onveilig in de wijk. Buurten voelen anoniem en niet herkenbaar. Ook op bedrijventerrein Nieuw Overvecht is veiligheid een van de aandachtspunten.

Met de stedelijke verdichtingsopgave en uitgangspunten uit de RSU hebben we de mogelijkheid om de ruimtelijke kwaliteit van de wijk te versterken en een bijdrage te leveren aan de aanpak van de sociale en fysieke uitdagingen. De gemeenteraad stelt hiervoor de gebiedspecifieke uitgangspunten vast.



3. Stadsprofielen in Overvecht



Groene stad

We bouwen in Overvecht aan een groene en gezonde leef-omgeving. Een omgeving die uitnodigt om te ontmoeten, te sporten en te bewegen. Met ruimte voor meer groen, biodiversiteit en natuur. Want een gezonde omgeving heeft ook een positief effect op de gezondheid van haar bewoners.



Verbonden stad

We willen dat Overvecht goed met andere wijken, de natuur en het groen verbonden is. Overvecht vormt een belangrijke schakel om vanuit de stad naar het omliggende landschap te komen. Er liggen kansen om de verbindingen binnen de wijk én met de omgeving te verbeteren.



Compacte stad

Er ligt een grote opgave om de wijk te verbeteren en te verdichten met woningen, werkplekken, voorzieningen en groen. De ruimte is beperkt. We moeten keuzes maken hoe we de beperkte ruimte goed gebruiken. Waar mogelijk willen we functies combineren. Bij een groeiende wijk horen meer voorzieningen, met winkelgebieden die goed bereikbaar zijn voor iedereen. We behouden wat sterk is en vernieuwen waar nodig.



Inclusieve stad

We werken aan een inclusieve wijk waar plek is voor iedereen. We zorgen voor meer diversiteit in de woningen, zodat de huidige én toekomstige bewoners in Overvecht kunnen wonen in een woning die bij hen past. De inrichting van de wijk draagt bij aan meer kansengelijkheid door het bieden van een stevige basis van voorzieningen, woningen, werkplekken, groen en mobiliteit. Deze is toegankelijk voor iedereen en biedt voldoende ruimte voor nieuwe ontwikkelingen.



Toekomstbestendige stad

De ontwikkeling van Overvecht wordt integraal opgepakt met aandacht voor klimaatadaptatie, biodiversiteit, duurzame energie en circulariteit. Flexibiliteit en veerkracht zijn essentieel om op te toekomst voorbereid te zijn en je te kunnen aanpassen aan nieuwe omstandigheden en ontwikkelingen



Vertraagde stad

We bieden in Overvecht voldoende plekken voor stilte en rust en daarmee een gezonde omgeving om in te leven. Minder verkeersdrukte, meer groen en ruimte voor initiatieven uit de wijk.



Groene stad

Groen Overvecht

Een sterke groenstructuur en identiteit van de wijk

- We behouden en versterken het groene karakter van de wijk.
- We versterken de verbindingen binnen en tussen het groen in de wijk
- We pakken de bestaande knelpunten en barrières in de groenstructuur aan.
- We versterken en verbeteren het groen en het water in de wijk. Zoals de groene zone langs de Vecht en de verbinding over de NRU.
- We zorgen voor een grotere biodiversiteit van planten, bomen, dieren en insecten. Dit versterkt de natuur- beleving. Dit doen we onder andere met fauna- voorzieningen in de openbare ruimte en gebouwen.

Een gezonde, groene leefomgeving

- We gaan bij elke ontwikkeling uit van het 'groen tenzij'- principe waarbij waardevol groen blijft bestaan.
In iedere buurt streven we naar minimaal 40% groen.
- Groen op loopafstand voor iedereen. Vanuit elke buurt een goede wandelroute naar de recreatiegebieden rondom de wijk.

Aantrekkelijke openbare ruimte die uitnodigt tot spelen, bewegen en ontmoeten

- Uitdagende en veilige plekken en routes om te sporten, spelen en verblijven. De afstand vanuit huis is passend bij de leeftijd.
- We zorgen voor recreatieve groene ommetjes
- Aantrekkelijke groene plekken en water, welke beter worden gebruikt voor recreatie.
- Overvecht levert een bijdrage aan stedelijke opgave Sport

Verdichten en vergroenen in balans.

- Voor elke nieuwe woning wordt een nieuwe boom geplant.
- We vergroenen op zoveel mogelijk plekken, zoals met groene daken en straten, groene plantsoenen en parken, groene fiets- en wandelroutes, groene verbindingzones en groene natuurgebieden en recreatiegebieden.
- We bouwen in principe niet in de hoofdgroenstructuur. Als we dit wel doen, dan compenseren we het groen kwantitatief én kwalitatief.



Programma groen:

- Uitbreiding Noorderpark (ca. 22 hectare)
- Natuurgebied Zuilen (ca. 25 hectare)
- Opgaven voor groen-blauwe routes (10 hectare)
- Nieuw buurt en wijkgroen (23 hectare)



Verbonden stad

Verbonden Overvecht

Een goed verbonden wijk met de stad en met het landschap.

- We willen meer en betere verbindingen over de NRU, het spoor, de Vecht, het Amsterdam-Rijnkanaal en naar het bedrijventerrein.
- De landschappelijke structuren vanuit het Noorderpark lopen door tot aan de Vecht. En het omliggende landschap loopt door tot aan de voordeur.
- De hele wijk is bereikbaar met het (H)OV. De wijk is goed verbonden met Utrecht CS, Utrecht Science Park, Lage Weide en Leidsche Rijn. De koppeling tussen ruimtelijke ontwikkelingen en het openbaar vervoer staat centraal.
- Het groen en de voorzieningen in Overvecht worden door nieuwe en betere verbindingen beter gebruikt door Overvechters en bewoners van de omliggende wijken.

Goede verbindingen binnen de wijk. Alle dagelijkse voorzieningen zijn voor iedereen binnen 10 minuten te voet, met de fiets of met het openbaar vervoer bereikbaar.

- Voorzieningen zijn voor iedereen goed vindbaar, bereikbaar en toegankelijk.
- We verminderen de fysieke barrières in de buurten.

We verplaatsen ons slim, gezond en veilig in een aantrekkelijke en goed bereikbare wijk

- Lopen, fietsen, openbaar vervoer en deelvervoer krijgen prioriteit boven de auto. Bij een nieuwe inrichting van de weg staan verblijf en voetgangers op één.

- We maken lopen en fietsen veilig en aantrekkelijk zodat mensen de auto (vaker) laten staan.
- We verbeteren de bereikbaarheid door bussen in de wijken. Dit doen wij in samenhang met de invoering van 30-km gebieden.
- We versterken het bestaande voetgangersnetwerk en De voetganger en fietser krijgen meer ruimte, vaker voorrang boven de auto en meer en betere oversteekmogelijkheden. Vooral bij de wijkontsluitingswegen en stedelijke ontsluitingswegen.
- We zetten in op lopen, fietsen, openbaar vervoer en deelmobiliteit om de groei van de mobiliteit op te vangen.
- De maximumsnelheid wordt zo veel mogelijk 30 km per uur, en waar mogelijk 15 km per uur.
- We willen meer gezonde en duurzame manieren van vervoer, die zo min mogelijk ruimte innemen.
- Auto's parkeren we vaker op goed bereikbare locaties op afstand van woningen en voorzieningen. Bijvoorbeeld met een P&R aan de ring, en wijk- en buurthubs met een comfortabele overstap op fiets, ov of deelmobiliteit.
- In de hele stad – en dus ook in Overvecht – voeren we betaald parkeren.
- Er komen meer mogelijkheden voor elektrisch laden.



Opgaven/ingrepen:

- Ontwikkeling Overvecht station als knooppunt.
- Omzetten Brilledreef / Einsteindreef naar Stadsboulevard.
- Nieuwe groenblauwe verbindingen voor fiets en voetganger o.a. over de Noordelijke Randweg Utrecht.
- Betere verbindingen tussen het Overvecht en Winkelcentrum Overvecht met meer groen, minder snelverkeer/auto's, betere busverbinding.
- HOV-verbinding met Utrecht Science Park en op de langere termijn richting Leidsche Rijn Centrum (indicatief).
- Transitie openbare ruimte: minder ruimte voor autoverkeer (parkeren en inrichting op een maximum snelheid van 30km/u), meer ruimte voor verblijf, voetganger, fietser, OV en groen, spreiding fietsverkeer (meerdere (aantrekkelijke) ringen-radialen in combinatie met groenblauw netwerk)



Compacte stad

Compact Overvecht

We maken slim gebruik van de schaarse ruimte

- Ruimtes worden slim en intensief gebruikt, bijvoorbeeld door meerdere verdiepingen te bouwen en ruimtes op verschillende tijden op verschillende manieren te gebruiken. Ruimtes en gebouwen zijn flexibel in gebruik en aanpasbaar.
- Functies in de grond worden beter geordend en slim gecombineerd met de functies boven de grond.
- Leegstaande kantoorgebouwen, gevels van gebouwen, garageboxen en daken worden beter benut.
- Zo veel mogelijk ruimtes zijn publiek toegankelijk, zoals bijvoorbeeld de speelruimte op schoolpleinen.

Verdichting en menging van functies als kans voor wijkverbetering

- We verdichten binnen de stad vooral op goed bereikbare en aantrekkelijke plekken zoals in het centrum en in de buurt van het station. Hier zal de dichtheid groter zijn en de bebouwing hoger. Met verschillende functies en de nadruk op verblijven.
- We mengen functies in de wijk, zoals wonen met werkplekken en voorzieningen. Ook bij nieuwe ontwikkelingen. Dit zorgt voor levendigheid, ook 's avonds en in het weekend.
- We verlevendigen plinten door deze te gebruiken voor wonen, werken en voorzieningen
- Groei van wonen en werken in balans; We willen meer werkgelegenheid en werkplekken in de wijk. Daarnaast versterken we het ondernemersklimaat.

- Bedrijven die impact hebben op het milieu en luchtkwaliteit liggen in een omgeving waar ze passen, en bij andere bedrijven waar ze veilig bij passen. We voorkomen overlast door geur, stof en geluid.

Een sterke ruimtelijke identiteit van de wijk en aantrekkelijke buurten met een eigen karakter in een groen raamwerk.

- Ruimtelijke structuren zoals groen, wegen en wandel- routes worden verbeterd. Waardevolle bestaande (cultuurhistorische) structuren en elementen worden benut, zoals de wijkring in Overvecht-Noord en de molenwieken in Overvecht-zuid. De Nieuwe Hollandse Waterlinie (UNESCO) neemt daar een bijzondere rol in.
- Iedere buurt heeft haar eigen herkenbare ruimtelijke karakter. We versterken bestaande kwalitatieve kenmerken en de ruimtelijke samenhang. Dit doen we bijvoorbeeld met pleintjes, groene hoven, straten en het verminderen van doorsnijdingen.
- We vergroten de diversiteit, kwaliteit en herkenbaarheid van de parken en de grote lanen als de Einsteindreef, Franciscusdreef, Brailledreef, Vechtzoom en Spoorzoom.
- Bedrijventerrein Nieuw Overvecht wordt aantrekkelijker en duurzamer, met mogelijke verdichting, menging en transformatie, zoals langs de Franciscusdreef.



Programma werken:

- Uitgeefbaar gebied op Nieuw overvecht (ca. 0,7 hectare)
- 3.000 banen toevoegen in de gehele wijk Overvecht

Programma wonen:

- Meerjaren Perspectief Ruimte 1.800 woningen
- Ondergrens extra programmering tot 2040: 5.000 woningen waaronder winkelcentrum Overvecht 2.000, Stationsgebied 1.000 Overvecht Zuid 500 en Overvecht Noord 1.500



Inclusieve stad

Inclusief Overvecht

Een duurzaam, divers en kwalitatief goed woningaanbod voor huidige en toekomstige bewoners.

- Er komt een betere verhouding tussen sociale huur, middenhuur en vrije sector-woningen. We kijken hierbij naar een goede mix bij elk complex, in elke buurt en in de hele wijk. We doen dit zowel bij nieuwbouw als renovatie.
- Er komen meer woningen in midden en hoger segment.
- We mengen verschillende woonvormen; verschillende prijsklassen, huurwoningen en koopwoningen.
- Bewoners in Overvecht kunnen een wooncarrière in de wijk maken.
- We bouwen aan gemeenschappen

Winkels en voorzieningen dichtbij en bereikbaar voor iedereen.

- Winkels en voorzieningen voor onderwijs, zorg, cultuur, welzijn, sport en vrije tijd zijn verspreid over de wijk en daarmee altijd in de buurt aanwezig.
- Er is voldoende ruimte voor zorg dichtbij en op maat.
- Voorzieningen komen zo veel mogelijk bij de (bestaande) winkelgebieden. De winkelgebieden en voorzieningen zijn aantrekkelijk en een goede aanvulling op elkaar en op de omgeving.
- Overvecht Centrum wordt het kloppend hart van de wijk met winkels, woningen, werkplekken en voorzieningen waarbij ontmoeting centraal staat.
- Waar er woningen bijkomen, komen er ook (maatschappelijke en culturele) voorzieningen en werkplekken bij.

Prettige en sociaal veilige routes en plekken.

- We maken aantrekkelijke, overzichtelijke en herkenbare routes en plekken. De openbare ruimte is zo ingericht dat mensen zichtbaar zijn. Bijvoorbeeld door openheid en doorzichten naar openbare plekken en groen. Een aantrekkelijke inrichting van de openbare ruimte zorgt ervoor dat deze meer gebruikt wordt. Hierdoor wordt de sociale veiligheid groter.
- We zorgen voor een prettige menselijke maat in de buitenruimte en de gebouwen. Gebouwen hebben een open en aantrekkelijke begane grond en er zijn ogen op straat.
- Doordat de auto minder prominent aanwezig is verbetert de verblijfskwaliteit en leefbaarheid.

Een sterke sociale binding; met de wijk en met elkaar.

- De inrichting van de openbare ruimte en de gebouwde voorzieningen nodigen uit tot ontmoeten en verbinden.
- Met de ruimtelijke inrichting van de omgeving stimuleren we eigenaarschap bij bewoners. Bewoners zijn betrokken bij hun wijk, voelen zich verbonden met hun omgeving en zetten zich in voor de wijk, buurt en voor elkaar.
- Bij de inrichting van de wijk hebben we extra aandacht voor het kansrijk en veilig opgroeien van de jeugd.



Programma voorzieningen:

- Sportlocatieonderzoek voor honk- en softbalvelden vanuit sportpark Nieuw Welgelegen, Sportpark Vechtzoom (2 hockeyvelden) Sportpark Loevenhoutsedijk (2 korfbalvelden herinrichting), Uitbreiding zwembad de Kwakel (optioneel), Noordpark (3-4 voetbalvelden)
- Onderwijs: zoeklocatie voor voortgezet onderwijs inclusief sporthal
- Zorg: Extra woonzorgcomplex
- Cultuur: zoeklocatie broedplaatsen



Toekomstbestendige stad

Toekomstbestendig Overvecht

Een groene, natuur inclusieve en klimaatbestendige omgeving

- We verminderen droogtestress door de bodem meer kans te geven water op te nemen en af te geven. We houden regen vast daar waar het valt.
- Schade als gevolg van hevige neerslag willen we voorkomen onder andere doordat we afvalwaterstromen scheiden
- Hittestress wordt verminderd door meer schaduwrijke plekken en het planten van extra bomen.
- De kwaliteit van de bodem en het oppervlaktewater wordt beter.

We maken efficiënt gebruik van duurzame energie en worden circulair

- Voor alle nieuwbouw geldt de ambitie energieneutraal.
- Energie wekken we zoveel mogelijk lokaal op.
- We verminderen de uitstoot van fossiele brandstoffen en stikstof.
- Daken benutten we maximaal voor het opwekken van zonne-energie. Waar het kan gecombineerd met groene en waterbergende daken.
- We zijn terughoudend met het slopen van gebouwen en kiezen voor materialen en ontwerpen die zo min mogelijk belastend zijn voor het milieu.
- We bouwen duurzame gebouwen en woningen conform het Convenant Duurzame Woningbouw.
- We reserveren ruimte in onder- en bovengrond voor een toekomstbestendig rioolstelsel, ondergrondse groeiruimte bomen, duurzame energie en de uitbreiding van het elektriciteits- en glasvezelnet.
- Gebouwen zijn aanpasbaar en flexibel in gebruik.
- We zorgen voor een goed vestigingsklimaat voor duurzame ondernemers
- We koppelen vergroening zoveel mogelijk aan andere werkzaamheden als werkzaamheden aan riolering, toegankelijkheid, energie-infrastructuur of onderhoud.



Opgave:

- Overvecht is in 2030 energieneutraal en volledig aardgasvrij.
- In 2050 bouwen en verbouwen we volledig circulair.
- Zoekgebied windenergie in het Noorderpark-



Vertraagde stad

Vertraagd Overvecht

We zorgen voor stilte, rust en goedeluchtkwaliteit.

De luchtkwaliteit, bodemkwaliteit en geluidniveau zorgen voor een gezonde omgeving om te leven.

- We willen overlast van de wegen beperken. Bijvoorbeeld doordat auto's en vrachtverkeer om de stad heen rijden en we doorgaand verkeer in de wijk weren.
- Er blijft voldoende afstand tussen drukke wegen en woningen, scholen, kinderopvanglocaties, bejaardenhuizen, verpleeghuizen.
- Diversiteit; levendigheid en rust in balans.
Er zijn voldoende groene openbare plekken voor stilte en verkoeling.

Geleidelijke groei en ontwikkeling

- Voor plekken die (nog) niet ontwikkeld worden blijft ruimte voor bewoners en gebruikers om hier zelf invulling aan te geven.



Opgave:

- Plekken om tot rust te komen
- Ruimte om plekken geleidelijk te laten groeien samen met de gebruikers
- Groene openbare plekken voor stilte, verkoeling, ontmoeting en ontspanning

Samenwerking en participatie

Wijkakkoord Overvecht

De omgevingsvisie maken we niet alleen, maar samen met de omgeving. De basis voor de participatieaanpak wordt gevormd door de Utrechtse participatieleidraad en het Wijkakkoord Overvecht. We merken dat het in Overvecht vaak lastig is om bewoners goed te bereiken en te betrekken bij participatie. Daarom is extra aandacht en inzet nodig voor het goed uitvoeren van participatie. Daarom betrekken we bewoners en professionals uit de wijk bij het maken van het participatieplan.

Ruimte voor participatie

Vanaf het begin van het proces moet helder zijn hoeveel ruimte er is voor inbreng en invloed en wat de rolverdeling tussen belanghebbenden is. Hierdoor voorkomen we verkeerde verwachtingen die tot teleurstelling en frustraties kunnen leiden.

De ambities uit de RSU staan niet meer ter discussie in het participatieproces, net zoals vastgestelde beleidsstukken als de wijkaanpak 'Samen voor Overvecht', het Wijkakkoord Overvecht en het Mobiliteitsplan 2040.

Participatie omgeving

Voor de diverse doelgroepen van de omgevingsvisie Overvecht wordt een participatieaanpak op maat voorbereid met een breed palet aan participatie- en communicatiemethoden. We werken daarbij langs 3 sporen:

- **Bij U**: we gaan actief in gesprek in de wijk, naar de mensen toe
- **Bij Ons**: Bijeenkomsten in de wijk waarbij mensen worden uitgenodigd
- **Online** participatie

De participatiemomenten zijn zowel synchroon (live momenten) als aynchroon (tijd- en plaats onafhankelijk), afgestemd op de doelgroep.

Het participatieproces volgt het **breed-smal-breed** principe van breed ophalen, dan in een kleinere vertegenwoordiging de diepte opzoeken, om deze vervolgens weer breed te toetsen.

De kleinere vertegenwoordiging ('smal') wordt gevormd door de 'visiedenkens'. Deze groep wordt samengesteld uit 1 of 2 mensen van verschillende groepen waarmee een representatieve afspiegeling van Overvechters wordt benaderd. Deze groep gaat in ateliers aan de slag om scenario's uit te werken.

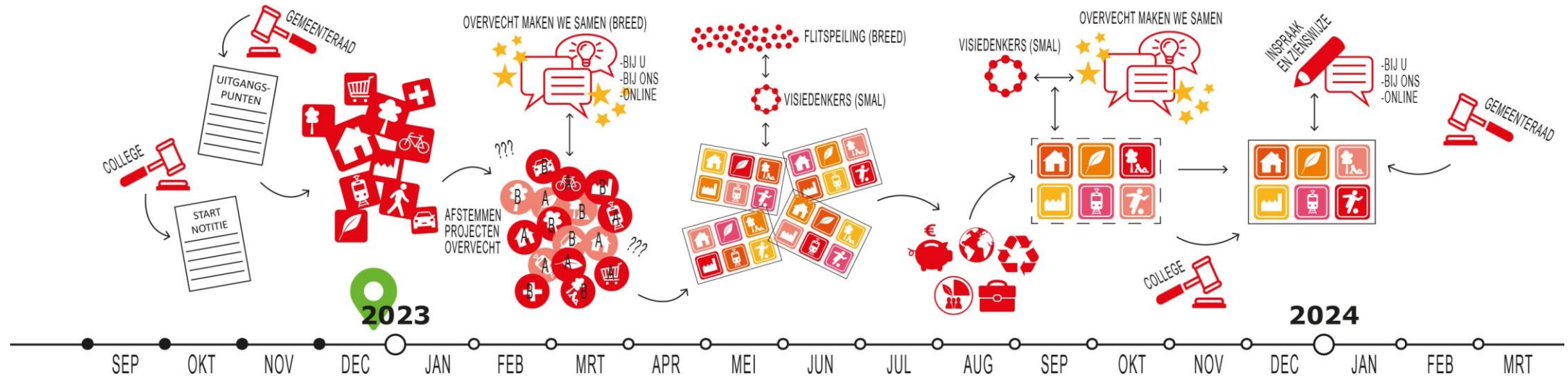
Tijdens de eerste participatieronde roepen we Overvechters op zich aan te melden voor deze groep. Daarnaast zullen Overvechters **door middel van loting** hiervoor worden uitgenodigd. We stellen geen minimum of maximum aan het aantal visiedenkens. Wel zal de werkvorm op de groepsgrootte en samenstelling worden aangepast.

We toetsen de opbrengst van de visiedenkens via een flitspeiling bij een brede groep Overvechters via de sporen 'bij u' en 'online'. De visiedenkens gaan in ateliers aan de slag met de 50% versie van de omgevingsvisie. Dit ook ter voorbereiding op de brede participatieperiode.

We gaan breed in gesprek met Overvechters over de 'contour omgevingsvisie' en vertellen welke afwegingen zijn gemaakt en wat nog verder onderzocht moet worden. Overvechters kunnen hierop reageren en aanvullen.

Breed wordt gecommuniceerd dat de concept omgevingsvisie door het college is vrijgegeven voor inspraak. Via de formele route, eventueel met wat hulp, kunnen Overvechters een zienswijze indienen. Vóór het vaststellen van de omgevingsvisie krijgen indieners hierop reactie.

Tijdslijn proces en participatie



Fase 0: voorbereiding en basis op orde
(Q4 2022 - Q1 2023)
De voorbereiding bestaat onder andere uit het maken van een startnotitie, raadsbrief, uitgangspuntennotitie, participatieplan en aan-besteding externe partij. Bestaand materiaal wordt verzameld, geordend en geanalyseerd. Vastgesteld beleid zoals de RSU2040 dient als uitgangspunt. Ook wordt de verbinding gelegd met Samen voor Overvecht en het Wijkakkoord Overvecht. In deze fase wordt afgestemd met projecten in Overvecht, zoals Gagelkwartier en Masterplan Overvecht Centrum.

Fase 1: dilemma's en voorkeuren
(Q1 2023)
In fase 1 wordt gecheckt of de verzamelde informatie klopt. Bij de uitwerking van de uitgangspunten worden kansen en dilemma's inzichtelijk. Deze worden bij het ontwerpen van de omgevingsvisie ingekleurd. Fase 1 heeft als doel om voorkeuren bij dilemma's en de verschillende belangen die hierbij spelen inzichtelijk te maken.

Fase 2: ontwerp en onderzoek
(Q2 2023)
In fase 2 worden door middel van ontwerp en onderzoek kansrijke oplossingsrichtingen verkend. Een mogelijk middel daarbij is het werken met scenario's. De inzichten in verschillende voorkeuren en belangen uit fase 1 vormen hiervoor de basis.

Fase 3: toetsen en beoordelen
(Q3 2023)
In fase 3 worden de scenario's beoordeeld. Het doel van deze fase is om tot een 'contour omgevingsvisie' te komen (50-70% versie). Nog niet alles is onderzocht, maar de contour van de omgevingsvisie begint zichtbaar te worden.

Fase 4: inspraak en besluitvorming
(Q4 2023 - Q2 2024)
In fase 4 wordt de concept omgevingsvisie gemaakt. Deze wordt vervolgens door het college vrijgegeven voor inspraak, waarna de omgeving zienswijzen kan indienen. Nadat deze zijn beantwoord en de omgevingsvisie eventueel nog is aangepast, wordt deze aan de gemeenteraad voorgesteld voor vaststelling.

Product en proces Omgevingsvisie

Product Omgevingsvisie Overvecht

- Een richtinggevend document als 'stip op de horizon' (2040) inclusief een uitvoerings- en ontwikkelstrategie met een fasering voor de periode tot 2040 waarin de thema's groen, mobiliteit, woningbouwprogramma, en de klimaat- en vervangingsopgave in samenhang behandeld worden.
- Een compact, aantrekkelijk en toegankelijk document, dat begrijpelijk is voor de Overvechters. We maken gebruik van veel beelden, kaarten en tekst op hoofdlijnen.
- Een plan MER maakt onderdeel uit van de omgevingsvisie Overvecht.
- Het is primair een ruimtelijke visie waarbij we verbinding leggen met de sociale- en maatschappelijke opgave waar deze de fysieke ruimte raakt.

Proces

- Q1 2023: dilemma's en voorkeuren
- Q2: ontwerp en onderzoek
- Q3 2023: toetsen en beoordelen
- Q4 2023: concept Omgevingsvisie
- Q1 2024: verwerken inspraak, Raadsvoorstel

Moties

- De participatie is open en vindbaar; we doen ons best om zoveel mogelijk Overvechters te betrekken op manieren en momenten die bij hen passen. We volgen hierbij motie 2021/20 (Begin bij Overvecht, verzilver het goud).
- We zetten in op jongerenparticipatie en volgen hierbij motie 2021/227 (Jongeren doen mee).
- We zorgen voor een goede balans tussen offline en online participatie. We volgen hierbij de motie 2020/430 (Altijd digitale participatie).
- We voldoen aan de Motie Eenduidig in de omgevingsvisie (1 december 2022)

Wijkakkoord Overvecht

Onze wens is om een omgevingsvisie te maken die gedragen wordt door bestaande en nieuwe bewoners en andere belanghebbenden in de wijk. Het [Wijkakkoord](#) gaat vooral in op hoe we samenwerken en niet over wat we precies gaan doen. We werken de aanpak (het hoe) van de Omgevingsvisie op basis van de afspraken in het wijkakkoord uit en we bespreken dat met de betrokken partijen. Het 'wat' bepalen we samen in de Omgevingsvisie Overvecht en in de uitwerking van de verschillende projecten.

Raakvlakken met andere projecten

Uitkomsten uit lopende trajecten zijn input voor de Omgevingsvisie en omgekeerd. Lopende trajecten houden zoveel mogelijk hun eigen procesgang waarbij er wel afstemming plaats vindt met de Omgevingsvisie Overvecht.

Soort project/initiatief Relatie met Omgevingsvisie

- Gagelkwartier (voorheen Thema en Tizadreven): wordt parallel opgestart aan de Omgevingsvisie. Besluitvorming over haalbaarheid ná vaststelling van Omgevingsvisie.
- Masterplan Overvecht Centrum: dit proces loopt al, afstemming op inhoud, proces en besluitvorming.
- Groene Lint Overvecht: afstemming op inhoud, proces en besluitvorming
- Lopende initiatieven: Hebben eigen dynamiek en voortgang. Zijn voor de Omgevingsvisie een uitgangspunt.
- Nieuwe Zandpad: afhankelijk van de stadsbrede discussie over Toekomst van Sekswerk. Deze ontwikkelingen worden gevolgd en afgestemd met het proces van de Omgevingsvisie
- Mobiliteitsprojecten (bijvoorbeeld NRU): de mobiliteitsprojecten kunnen van invloed zijn op de verdeling van het verkeer in Overvecht en daarmee met keuzes in de Omgevingsvisie.
- Openbare ruimte projecten: voorbereiding Taagdreef e.o. en Amazonekwartier gaan door. Parallel wordt gewerkt aan een wijkbrede programmering voor de openbare ruimte
- Nieuwe initiatieven: per situatie bekijken.
- Buurt aanpak Aardgasvrij: Een op zich zelf staand project, afstemming gaat met name over participatiemomenten.

