



Domplein Gebiedsprofiel 2040

opgesteld door gebiedspartijen en gemeente Utrecht

Colofon

Bestuurlijke opdrachtgever

Eva Oosters

Ambtelijke opdrachtgever

Lode Messemaker

Mieke Donders

Projectmanagement

Luc Mes

Niels Vernooij

Projectgroep gemeente Utrecht

Ruud Ditewig

Luc Eerden

Jona Geers

René van Seumeren

Michiel Standaert

Wendy van Vooren

Herre Wynia

Kernteam 'Dompleingroep'

Ronald Besemer, Utrecht Marketing

Marlijn Beukema, DUMS

Erik Lamens, bewoner

Mieke van Oorschot, Domkerk

Tijn Pieren, DOMunder

Nanine Turksma, Universiteit Utrecht

Versiedatum

11 maart 2024



Domkerk Utrecht



Universiteit Utrecht



DOMunder



Utrecht Marketing



Gemeente Utrecht



De Utrechtse Muziekschool



Participerende bewoners

Inhoud

Totstandkoming gebiedsprofiel

Voorwoord

Visie op de binnenstad in 2040

Gebiedsprofiel Domplein 2040

Proces

Plangebied

Domplein door de jaren heen

Historische ontwikkeling

Functies in de gebouwen

Functies in de openbare ruimte

Identiteit Domplein

De kernwaarden van het Domplein

Ontwikkelrichtingen

Analyse

Positie Domplein in de binnenstad

Fysieke inrichting en functioneren van de openbare ruimte

Panden en functies

Ondergrond, klimaat en groen

Dynamiek in het gebruik van verschillende typen plekken

Visualisaties ambities 2040

Ambities van de gebiedspartijen

Huidige situatie

Huidig gebruik

Historie en ondergrond

Visualisatie schets 2040

4	Dilemma's en tegenstrijdigheden	38
4	Uitvoeringsagenda	42
5	Fysieke inrichting en functioneren van de openbare ruimte	44
6	Panden en functies	46
6	Beheer, ondergrond, klimaat en groen	48
	Dynamiek en het gebruik van Domplein	50
8	Vervolg	52
14	Bijlage 1: Motie	54
14	Bijlage 2: Kaders	56
	Gemeentelijke visies	56
	Visies /toekomstbeelden van partijen aan het plein	58
16	Bijlage 3: Uitkomsten vragenlijst	62
16	Bijlage 4: De droom	66

Totstandkoming gebiedsprofiel

Voorwoord

Op 24 februari 2022 heeft de gemeenteraad de Omgevingsvisie Binnenstad 2040 vastgesteld, inclusief een motie voor een pilot voor een gebiedsprofiel Domplein. Dit gebiedsprofiel is het resultaat van een samenwerking van gemeente Utrecht, de 'Dompleingroep' en inbreng van bewoners, ondernemers en andere belanghebbenden van het Domplein. Ook zijn via DenkMee Utrechters en bezoekers van Utrecht geraadpleegd.

Dit gebiedsprofiel benadrukt het unieke karakter van het Domplein als het hart van de stad. Tegelijkertijd is ook duidelijk geworden dat het Domplein, als onderdeel van de stedelijke structuur, ook afhankelijk is van of beïnvloed wordt door verandering op meer stedelijk niveau. Het maakt inzichtelijk dat sommige ambities en belangen niet voor iedereen van toepassing zijn en soms zelfs botsen. Het benadrukt de noodzaak van samenwerking, concretisering van ambities en regelmatige herijking van afspraken.

Een uitvoeringsagenda is opgenomen, maar voor de langere termijn ontbreekt nog een uitvoeringsprogramma met budget. De realisatie van ambities is afhankelijk van investeringen vanuit gemeentelijke programma's, financiering door gebiedspartijen en fondsaanvragen. Een constructief gesprek tussen de gemeente en Domplein-partners blijft noodzakelijk om randvoorwaarden te creëren en ambities te verwezenlijken, in lijn met de Omgevingsvisie Binnenstad 2040.

Visie op de binnenstad in 2040

Het toekomstbeeld van de binnenstad staat beschreven in de Omgevingsvisie Binnenstad 2040. Dit document is het gezamenlijke vertrekpunt van het gebiedsprofiel Domplein 2040. Hieronder staat, zeer beknopt, de visie op de binnenstad van 2040 beschreven.

In 2040 voelen bewoners, ondernemers en bezoekers zich door de schoonheid en ontspannen sfeer thuis in de Utrechtse binnenstad. Aan het vele groen in de binnenstad is te zien hoe veerkrachtig de stad heeft gereageerd op het veranderende klimaat. De grote variatie in woningen, werkplekken, horeca, winkels, culturele voorzieningen, onderwijsvoorzieningen en erfgoed trekt mensen met diverse achtergronden, uiteenlopende interesses en van alle leeftijden.

De binnenstad is op de eerste plaats het domein van de voetganger en de fiets. De inrichting van de binnenstad sluit daarbij aan. De binnenstad houdt een levendig hart met een mix van woningen, winkels, horeca, culturele- en maatschappelijke voorzieningen. De binnenstad is aantrekkelijk en bereikbaar voor alle Utrechters. En voor bezoekers die nieuwsgierig zijn naar de bijzondere kwaliteiten van de stad, haar bewoners en haar uitstekende voorzieningen.

Gebiedsprofiel Domplein 2040

In de Omgevingsvisie Binnenstad 2040 is het instrument 'gebiedsprofiel' geïntroduceerd om de ambities uit deze Omgevingsvisie Binnenstad 2040 concreet te maken voor specifieke gebieden. Met de motie voor een pilot met het gebiedsprofiel Domplein is voor het eerst gewerkt met dit instrument. De aandacht in een gebiedsprofiel is gericht op; samenspel van functies in gebouwen, effecten daarvan in de openbare ruimte, gebruik van de openbare ruimte en afspraken hierover tussen de partijen die hier onderdeel van zijn. De partijen betrokken bij het gebiedsprofiel Domplein zijn o.a. de gemeente, bewoners, ondernemers en instellingen zoals de Universiteit Utrecht, Utrecht Marketing, DOMunder, DUMS en de Domkerk. In dit gebiedsprofiel is een samenhangende- en gezamenlijke gedefinieerde identiteit voor het Domplein beschreven als het uitgangspunt voor toekomstige ontwikkelingen.

De (gewenste) identiteit als een richtinggevende koers voor het Domplein van 2040. Met een uitvoeringsagenda (programma) spreken gemeente en de betrokkenen af hoe ze de ambities voor het Domplein met elkaar willen bereiken, wie waarvoor verantwoordelijk is en welke middelen er nodig zijn om eerste stappen richting het gewenste toekomstperspectief (mogelijk) te maken. Het gebiedsprofiel is én een stip op horizon én een samenwerkingsagenda om naar dat eindbeeld te komen.

Moodboards

In 2021 hebben gebruikers van het Domplein zich verenigd in een Dompleingroep en uiteindelijk het boekje 'Het Domplein, kloppend hart van Utrecht' aangeboden aan de stad. Om de beelden en ideeën van de gezamenlijke visie op het Domplein vorm te geven zijn moodboards gemaakt.



afb. 1: Moodboard van Dompleingroep opgesteld in 2021

Totstandkoming gebiedsprofiel

Proces

Naar aanleiding van de pilot voor een gebiedsprofiel Domplein is in samenwerking met de Dompleingroep een proces gestart om het gebiedsprofiel op te stellen. Op 5 september 2022 organiseerde de Dompleingroep een bijeenkomst om een breder publiek van het Domplein te betrekken, hierna nam de gemeente de rol van organisator van het participatieproces op zich. De oorspronkelijke Dompleingroep breidde zich uit en heeft als 'kernteam', bestaande uit vertegenwoordigers van bewoners, ondernemers, DOMunder, DUMS, de Domkerk, Universiteit Utrecht en Utrecht Marketing, samen met de gemeente het participatieproces georganiseerd.

Vanzelfsprekend waren de horecaondernemers uitgenodigd deel te nemen aan dit proces. Zij konden echter niet meedoen aan verschillende (werk)sessies. In een los overleg is input van de horecaondernemers opgehaald. Bij vervolgstappen nodigt de gemeente de horecaondernemers opnieuw uit, gezamenlijk spreken over ambities en plannen heeft meerwaarde.

Gedurende de periode van november 2022 tot en juni 2023 organiseerden de gemeente en het kernteam diverse werkgroepen waarin geïnteresseerden en belanghebbenden uiteenlopende vraagstukken en onderwerpen bespraken gerelateerd aan de huidige situatie en toekomstige ambities. De agendering van onderwerpen in de werkgroepen lag in handen van de geïnteresseerden en belanghebbenden. Tevens zijn in deze werkgroepen de kernwaarden van de (gewenste) identiteit van het Domplein en de beoogde ontwikkelingsrichtingen tot 2040 vastgesteld. Op 29 juni 2023 presenteerden de gemeente en het kernteam de resultaten van het participatieproces aan alle betrokkenen en geïnteresseerden.

Na deze bijeenkomst volgden verdiepende gesprekken met de gebiedspartijen, belanghebbenden en enkele belangenorganisaties. In september 2023 startte er een vragenlijst over het Domplein op DenkMee om belangstellenden vanuit Utrecht en daarbuiten te betrekken. Ook is de vragenlijst afgenomen op het Brusselplein in de wijk Leidsche Rijn. In totaal hebben er 742 respondenten deelgenomen. De uitkomsten hiervan zijn verwerkt in het gebiedsprofiel. Zie bijlage 3 voor een samenvatting van de vragenlijst. Uiteindelijk is begin 2024 dit gebiedsprofiel opgesteld.

Plangebied

Het gebiedsprofiel voor het Domplein heeft betrekking op het gebied binnen de markering van cortenstaal die op het Domplein zichtbaar is. De markering ligt op de plaats waar de Romeinen in de tweede eeuw een stenen ringmuur met poorten en torens hebben gebouwd en waar de fysieke resten ervan nog steeds ondergronds aanwezig zijn. Het Romeinse castellum vormt de kern waaruit Utrecht is ontstaan.

Activiteiten binnen de castellumgrens kunnen echter ook effect hebben op de aanloopstraten van het Domplein. Om die reden zijn ook betrokkenen vanuit de aanliggende straten uitgenodigd om mee te denken bij het opstellen van het gebiedsprofiel.

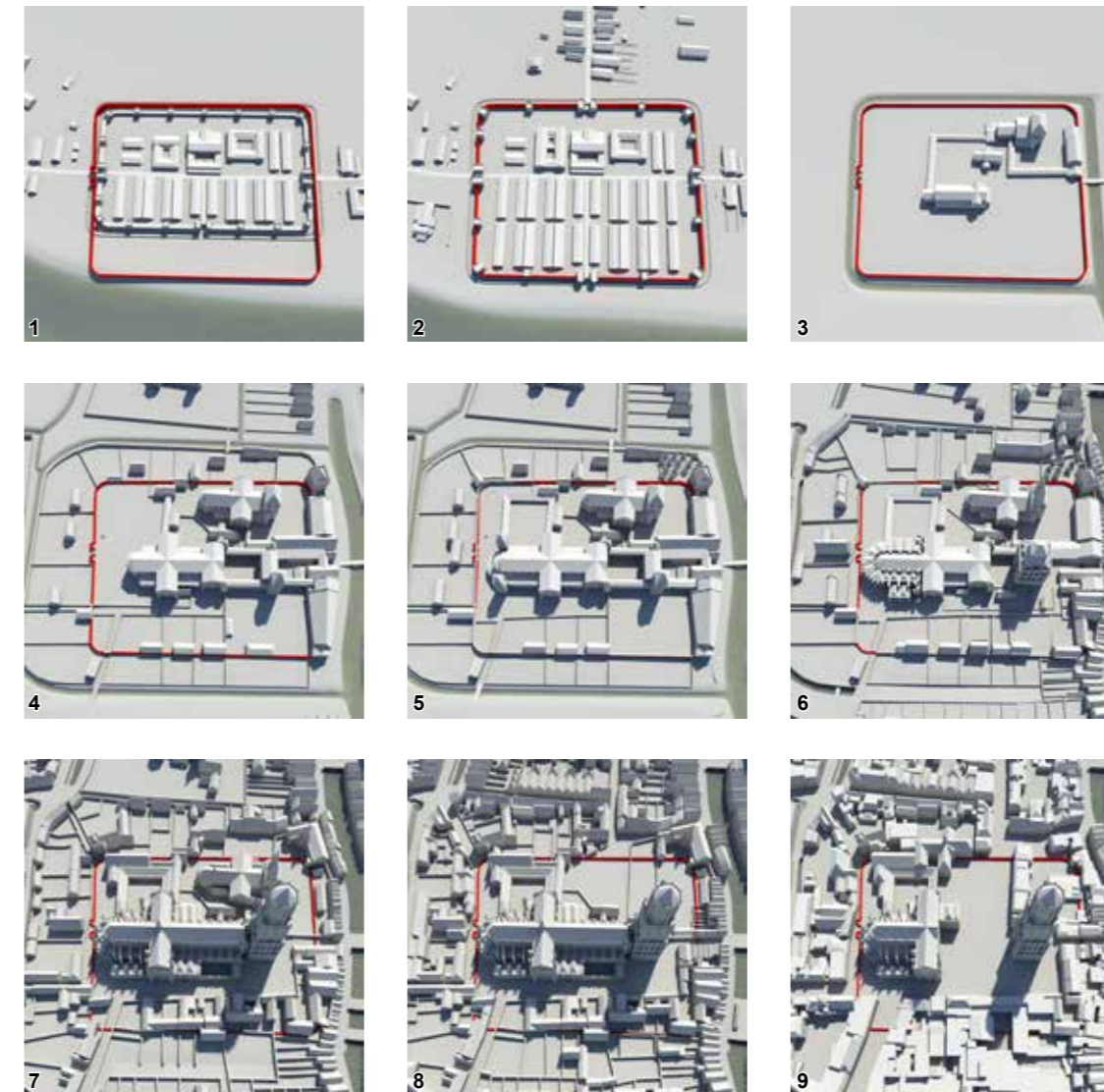


Domplein door de jaren heen

Historische ontwikkeling

De Utrechtse binnenstad en het Domplein hebben zich in de loop van eeuwen gevormd onder invloed van steeds veranderende omstandigheden. Het Domplein heeft zich in de 2000-jarige geschiedenis van Utrecht ontwikkeld van een gesloten Romeins fort via het belangrijkste kerkelijk centrum van Nederland naar het open en levendige plein zoals we het nu kennen. En deze lange geschiedenis is op én onder het Domplein af te lezen. Hiermee is een van de meest bijzondere plekken van Nederland ontstaan.

- Rond 40 na Chr. bouwen de Romeinen op de oever van de Rijn ter hoogte van de splitsing tussen de Rijn en Vecht een eerste castellum.
- De wallen en barakken van de eerste vier bouwfases waren gebouwd van hout, aarde en leem. Aan het eind van de eerste eeuw wordt het castellum richting het noorden uitgebreid en worden de poorten, torens en ringmuur gebouwd van steen. Deze fase wordt door middel van cortenstaal aangegeven en vormt de begrenzing voor het gebiedsprofiel Domplein (in rood aangegeven op alle reconstructies).
- Na het vertrek van de Romeinen wordt het verlaten Romeinse fort aan het eind van de zevende eeuw de uitvalsbasis van missionaris Willibrord. Met een onderbreking door de komst van de Vikingen in de negende en tiende eeuw, groeit Utrecht uit tot het belangrijkste kerkelijke centrum van Nederland.
- Binnen de bisschoppelijke burcht worden verschillende grote kerken gebouwd zoals de Sint Salvator, de Heilig Kruiskapel en de opeenvolgende Sint-Maartens kerken.
- Vanwege ruimtegebrek wordt de castellum-muur in de elfde eeuw aan de westzijde gesloopt om plaats te maken van een bisschoppelijk paleis aan de zuidwestzijde en een keizerlijk paleis in de noordwestzijde.
- Vanaf 1254 wordt de romaanse Dom in stapjes vervangen door de huidige gotische Dom. In 1321 wordt begonnen met de bouw van de Domtoren die in 1382 klaar is.
- Rond 1550 is het Domplein een van de dichtst bebouwde stukken van Utrecht.
- Met de reformatie en de beeldenstorm rond 1560 verandert er veel in Utrecht en ook op het Domplein. Zo wordt de Sint Salvator in 1587 gesloopt waardoor voor het eerst weer wat meer ruimte ontstaat.
- Deze ruimte wordt verder vergroot in augustus 1674 waarbij een deel van het schip van de Domkerk door het 'Schrickelijk Tempeest' instort. Een deel van de ruïne blijft tot 1829 staan. Met de overdracht van het gebied van de kerk naar de stad en de sloop van de Heilig Kruiskapel en de ruïne van de Domkerk ontstaat de grote openbare ruimte zoals we die vandaag kennen. In 1887 wordt de rij woningen aan de westzijde van het Domplein gebouwd. Voor de bouw van het Academiegebouw in 1894 wordt de leeszaal gesloopt. Vanaf 1912 krijgt deze plek de naam Domplein. In 1924 wordt aan de noordzijde Domplein 4/5 gerealiseerd en vanaf het begin van de jaren zestig van de vorige eeuw worden de huizen aan de westzijde van de Korte Nieuwstraat gesloopt als voorbereiding voor een grote verkeersroute die over het Domplein richting het noorden zou moeten lopen. Dit laatste deel is niet uitgevoerd. Door de verbreding van de Korte Nieuwstraat ontstaat een van de belangrijkste verkeersroutes van zuid naar noord door de binnenstad.



Domplein door de jaren heen

Functies in de gebouwen

De grote veranderingen die het Domplein de afgelopen 2000 jaar heeft doorgemaakt, heeft ook zijn weerslag gehad op de (functies van) de gebouwen.

Tijdens de Romeinse tijd was het castellum een ommuurde kazerne voor ongeveer 500 soldaten. Na het vertrek van de Romeinen wordt er binnen de vervallen muren van het fort in beperkte mate gewoond. Met de komst van Willibrord wonen geestelijken met hun gevolg binnen de opnieuw opgebouwde muren en ontstaat een bisschoppelijke burcht met kerken, paleizen en woonhuizen voor de bestuurders van de verschillende kapittels. Met het verkrijgen van de stadsrechten in 1122 wordt ook begonnen met de aanleg van de stadsverdediging en verliest deze bisschoppelijke burcht de functie als primaire stadsverdediging.

Met de reformatie in de zestiende eeuw neemt 'de stad' alle kerkelijke bezittingen over en ontstaat door de sloop van de Sint Salvator voor het eerst meer openbare ruimte. Door de reformatie komt in 1570 de belangrijkste kerk van het bisdom Utrecht (Domkerk) in protestantse handen. In 1634 wordt de 'illustere school' opgericht waar twee jaar later de Universiteit Utrecht (1636) tijdens een inaugurale reden in het Groot Kapittelhuis, nu de Aula van de Universiteit Utrecht wordt opgericht.

Door de storm van 1674 stort het schip in van de Domkerk en met de sloop van de ruïne van de Domkerk en de Heilig Kruiskapel ontstaat ongeveer het plein zoals we dat nu kennen. De nieuwe ruimte wordt vanaf 1878 ingevuld door de bouw van een rij woningen die nu de westzijde van het Domplein vormen. Door de bouw van het Academiegebouw tussen 1891 en 1894 krijgt de Universiteit Utrecht een duidelijke plek op het Domplein. Vanaf het begin van de twintigste eeuw is er horeca aan de westzijde van het Domplein gevestigd. Zo zit er in Domplein 16, tot een brand in 1934 de nachtclub La Gaité. Na de brand wordt ook dit deel van het plein vernieuwd en komt daar tot in de jaren negentig van de vorige eeuw Skoda Garage Vredendaal. Na het verdwijnen van de garage worden de showroom en garage vervangen door opeenvolgende horecaondernemingen.

In 1924 worden aan de noordzijde van het Domplein de burgerscholen (voor jongens en meisjes) in opdracht van de Nederlands Hervormde Gemeente gebouwd naar een ontwerp van architect Slothouwer. In dit pand komt later het Utrechts Centrum voor de Kunsten en nu huist er de koepel DOMUS. Door Stichting DOMunder wordt de geschiedenis van het Domplein zichtbaar en beleefbaar gemaakt in de kelders van Domplein 4, DOMunder en in Paleis Lofen. De Domscholen, Domkerk en DOMunder vormen enkele van de belangrijkste attracties voor bewoners en bezoekers van Utrecht.

1. Het Festival Oude Muziek in de Domkerk (bron: Volkskrant).
2. In 1927 een nieuw ontvangstgebouw voor een bezoek aan de Domscholen.
3. Tot 1991 was Garage Vredendaal gevestigd in verschillende panden.
4. Vanaf 1892 is het Academiegebouw het ceremonieel centrum van de Universiteit Utrecht.
5. De Marnixzaal uit 1869 in Domplein 4-5 van oorsprong een aula van een school en nu een prachtige zaal voor activiteiten zoals concerten.
6. Domplein 4-5 gebouwd als twee aparte scholen. Eén voor jongens en één van meisjes, van elkaar gescheiden door een hek.
7. Vanaf 1991 horeca in panden van Garage Vredendaal.
8. Tot begin jaren dertig was aan het Domplein nachtclub La Gaité gevestigd. Na brand in 1934 is op deze plek Garage Vredendaal gebouwd.
9. Voor de bouw van het Academiegebouw in 1892 is de leeszaal gesloopt.



Domplein door de jaren heen

Functies in de openbare ruimte

Tot aan de Reformatie in de zestiende eeuw was er beperkt sprake van 'openbare ruimte'. Tot in de zestiende eeuw was het Domplein met de Domkerk, Domtoren, Heilig Kruiskapel, Sint Salvator en alle bij het bestuur van de kerk behorende bewoning (claustrale huizen) een van de dichtst bebouwde delen van Utrecht en was het hele gebied eigendom van de kerk. Met de sloop van de Sint Salvator in de zestiende eeuw het 'opruimen' van de ruïne van de Domkerk en de sloop van de Heilig Kruiskapel ontstaat voor het eerst het Domplein als grote openbare ruimte in de stad. Door de verbredingen van de Lange- en Korte Nieuwstraat en Domstraat ontstaat een belangrijke noord-zuid georiënteerde verkeersader. Het Domplein is tot in de jaren tachtig van de vorige eeuw in gebruik als parkeerplaats. Daarna wordt het gewone autoverkeer van het Domplein geweerd en mag alleen de bus en ander gemotoriseerd bestemmingsverkeer van het

Domplein gebruik maken. Met de herbestration in 2017 is het Domplein een 'shared space' voor fietsers en voetgangers geworden. Met de uitbreiding van het voetgangersgebied in 2022 wordt het Domplein in toenemende mate gebruikt voor het parkeren van fietsen. Vanaf de jaren dertig van de vorige eeuw wordt de rijke archeologische ondergrond op verschillende manieren in de openbare ruimte zichtbaar gemaakt. In de bestrating worden de kerken aangegeven, in de jaren zeventig worden platanen gepland om het ingestorte schip van de Domkerk te visualiseren. De muren van het Romeinse fort worden door een band van cortenstaal met licht en nevel op een eigentijdse manier gemarkeerd. Door de herbestration in 2017 wordt het contrast tussen de wereld binnen en buiten de contouren van het Romeinse castellum versterkt.

1. Het Domplein in 1930 met opvallend veel grote bomen.
2. In 1973 was het Domplein nog één grote parkeerplaats (incl. bushalte).
3. De Pandhof in 1965 ook tijdens de restauratie gebruikt om te ontspannen.
4. In 2015 was het Domplein opgenomen in een etappe van de Tour de France.
5. In 1977 rijbaan gescheiden en jonge platanen geplant als visualisatie kerk.
6. De Puist van Suys in 1903 vormde de toegang en is in 1938 alweer gesloopt.
7. In 2008 Flora's Hof opnieuw ingericht.
8. In 1949 het verzetsmonument onthuld.
9. In 1674 stort door een valwind het middenschip van de Domkerk in. Een deel van de resten blijft tot in de negentiende eeuw liggen.
10. In 1929 funderingen van Heilig Kruiskapel opgegraven, vastgesteld dat Utrecht een Romeins verleden heeft.
11. Tot aan begin jaren 30 reden elektrische trams onder de Domtoren door.
12. In 1967 auto's geparkeerd en tanken kon bij Garage Vredendaal.
13. Rond 1900 was het beeld van graaf Jan van Nassau omgeven door groen.
14. In 2017 nieuwe bestrating waarbij het Romeinse castellum, de Sint Salvator, de Heilig Kruiskapel en het schip van de Domkerk zijn aangegeven.



Identiteit Domplein

In de Omgevingsvisie Binnenstad is uitgesproken dat ‘de identiteit’ van een plek leidend is voor de toekomstige ruimtelijke situatie, de functies in en het gebruik van de buitenruimte en de uitstraling en het gebruik van de aangrenzende gebouwen. Het uitgangspunt dat ‘de identiteit’ van een plek leidend wordt schuurt op dit moment met de manier waarop het Domplein gebruikt wordt.

In de werkgroepen zijn de kernwaarden van het Domplein en (gewenste) identiteit van het Domplein bepaald. Dit was noodzakelijk om het gesprek te kunnen voeren over de ambities voor het Domplein van 2040. Het bleek gewenst om dit zo concreet mogelijk te omschrijven om te bepalen wat deze identiteit voor verschillende groepen betekent, en hoe deze leidend kan zijn voor toekomstige ontwikkelingen.

De identiteit van het Domplein is geformuleerd aan de hand van een aantal kernwaarden die gebruikers en bezoekers van het plein verbindt: waarden die bepalend zijn voor het unieke karakter van het Domplein. De lange lijnen uit het verleden zijn hierin leidend: ze maken het plein uniek, en verdienen bescherming voor de toekomst. Maar de gebiedspartijen willen ze ook versterken, en leidend maken voor de ontwikkeling van het Domplein. Voor het gebiedsprofiel vormt de identiteit het startpunt waaraan toekomstige ontwikkelingen getoetst worden. Ook geeft het richting aan de soms botsende belangen en de discussies daarover, omdat altijd weer teruggekeerd en getoetst kan worden aan de kernwaarden die iedereen heeft omarmd.

De kernwaarden van het Domplein

Het hart van de stad

Het Domplein is dé plek waar Utrecht is ontstaan. Voor veel Utrechters en bezoekers is het plein, met de Domtoren als indrukwekkend baken, het hart van de hedendaagse stad. In de gesprekken met deelnemers aan de werkgroepen en de vragenlijst op DenkMee werd de Domtoren als het symbool van de stad Utrecht benoemd. Tegelijkertijd heeft het Domplein voor veel mensen een plek in hun hart, bijvoorbeeld omdat ze hier afgestudeerd zijn, de Domtoren op zijn geweest of met hun (klein)kinderen in één van de omliggende gebouwen zijn geweest, bijvoorbeeld tijdens een bezoekje van Sinterklaas aan de stad Utrecht.

Gastvrij(heid) voor iedereen

Het Domplein met de daaraan gelegen gebouwen, functies en hoven is open en gastvrij voor alle Utrechters en binnen- en buitenlandse bezoekers. Een op elkaar afgestemde en/of gemeenschappelijke programmering zorgt ervoor dat iedereen zich nog meer welkom gaat voelen.

Dit betekent niet dat iedereen vrij is om precies te doen waar hij/zij zin in heeft op het plein, maar wel dat iedereen van het plein kan genieten op een manier die geen afbreuk doet aan de kernwaarden van het plein. Daarnaast gaat het over hoe al deze gebruikers - dus ((horeca) ondernemers, bewoners en bezoekers) zich tot elkaar verhouden: een gastvrije en open houding naar elkaar toe verbetert de sfeer op en aan het plein. Naar elkaar omkijken en samen verantwoordelijk voelen. Dat betekent ook dat mensen in Utrecht die soms minder zichtbaar zijn, zoals dak- en thuislozen, ook welkom zijn in de omliggende gebouwen voor een bezoek aan de kerk of om te genieten van het groen in één van de hoven.

Een plek van ontmoeting

Het ontwerp van de openbare ruimte en het open en uitnodigende karakter van de daar omheen gelegen gebouwen, zorgen er in toenemende mate voor dat het plein van een doorgangsroute een bestemming wordt. Het is een aangename plek waar je elkaar binnen en buiten kunt ontmoeten en waar je langere tijd wilt (ver)blijven. Op een gastvrij plein is ruimte voor ontmoeting. Op het plein zelf, maar ook voor en in de gebouwen. Voor verschillende groepen, op verschillende momenten van de dag. Het kan gaan om wonen, werken, leren, ontspannen, op het plein, in de hoven, of in de gebouwen. Steeds staat hierbij de wisselwerking met de unieke context van het Domplein centraal; dit maakt de ontmoeting bijzonder, en anders dan op andere plekken in de stad.

Erfgoed in beweging

Het Domplein is al tweeduizend jaar in beweging. Dit heeft geleid tot een gebied met uitzonderlijk rijke waarde en kwaliteiten. Het plein is voortdurend in ontwikkeling, en past het zich steeds weer aan de veranderende omstandigheden. Het erfgoed op, onder en langs het plein is het uitgangspunt voor de grote uitdagingen waar de stad (nu en in de toekomst) voor staat (energietransitie, klimaatadaptatie en verduurzaming).

Een forum

Het Domplein is het forum van de stad waar de verschillende werelden (religie, wetenschap, cultuur en ontspanning) samenkomen. Juist de combinatie van deze werelden zorgt voor meerwaarde en mede daarvoor is het Domplein een uitzonderlijk rijke plek. Door de gebouwen open te stellen en met elkaar te werken aan een gemeenschappelijke programmering heeft het Domplein niet alleen in de openbare ruimte maar ook in de gebouwen voor ieder wat te bieden.

Ontwikkelrichtingen

Op basis van de kernwaarden zijn drie ontwikkelrichtingen geïdentificeerd voor het toekomstige Domplein waar in de toekomst zoveel mogelijk rekening mee zou moeten worden gehouden. Hierbij gaat het niet alleen om de manier waarop het Domplein zich qua inrichting en gebruik gaat ontwikkelen. Het gaat ook om het verminderen van de negatieve effecten van het gebruik op het plein wat betreft bevoorraden, afvalinzameling, fietsparkeren en verkeer.

- De gezamenlijke geschiedenis en het gebouwde-, het ondergrondse-, maar ook immateriële erfgoed van het Domplein zijn bepalend voor het karakter en kwaliteit (identiteit) voor toekomstige ontwikkelingen.
- Met respect voor erfgoed, het gebruik van het Domplein en de gebouwen wordt als basisvoorwaarde klimaatadaptatie, groene en ecologische inrichting toegepast.
- Het gebruik van het Domplein en de gebouwen is dynamisch in plaats en tijd en biedt plek voor rust en reuring voor bewoners en bezoekers uit alle windstreken.

De droom

Gebruikers van het Domplein dromen over de toekomst. Utrecht Marketing, DOMunder en Domkerk verwoorden hun gemeenschappelijke droom in bijlage 4.

Op het Domplein geven we ook in de toekomst ruimte voor initiatieven die horen bij de kernwaarden van het Domplein van 2040, bijvoorbeeld initiatieven rondom ambachten en erfgoed. Een voorbeeld hiervan is Bouwplaats Domplein (voorheen Herbouw Domkerk). Dit initiatief focust zich al sinds 2018 op het promoten van het belang van restauratie-ambachten en ambachtsopleidingen. Hierbij laten ze scholieren en bewoners van Utrecht kennismaken met de erfgoed-ambachten. Hierbij werken ze ook zoveel mogelijk samen met andere gebiedspartijen, zoals de Domkerk.

Analyse

Het Domplein van 2023 heeft zich in de loop van eeuwen gevormd onder invloed van steeds veranderende omstandigheden, met kwaliteiten die steeds weer nieuwe generaties bewoners en bezoekers herkennen en inspireren. Deze analyse van de huidige situatie op het Domplein is het resultaat van het proces met de gemeente, het kernteam en betrokken bewoners en andere geïnteresseerden. Ook zijn de opbrengsten van de DenkMee vragenlijst hierin zo goed mogelijk verwerkt.

De gemeente en het kernteam koesteren onderstaande kwaliteiten en ze helpen om de huidige situatie op het Domplein te definiëren. Met een analyse van de huidige kwaliteiten, uitdagingen en ontwikkelkansen van het Domplein wordt inzichtelijk waar het gebied op kan voortbouwen en waar extra aandacht naar uit zou moeten gaan. De analyse bevat een overzicht van uiteenlopende ideeën, meningen, behoeften, ideeën en wensen over het huidige en toekomstige Domplein.

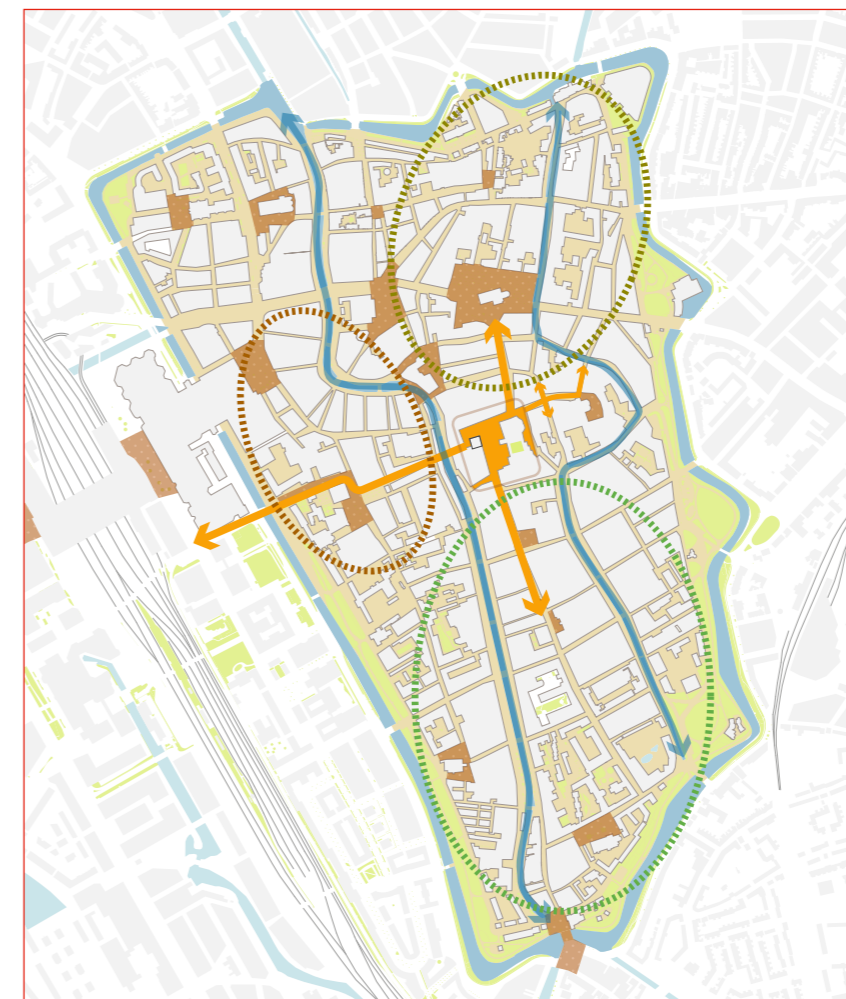
Positie Domplein in de binnenstad

Ondanks de relatief grote, open ruimte in het midden van de gebouwen ervaren veel gebruikers op het Domplein een relatief (hoge) gebruiksdruk. Dit komt onder andere door de ligging aan de grens van het kernwinkelgebied. Gedurende de venstertijden is het kernwinkelgebied niet toegankelijk voor bijvoorbeeld fietsers en logistiek verkeer. Hierdoor kijken deze vaak uit naar het Domplein. Ook kan er dan door fietsers en logistiek verkeer geen gebruik worden gemaakt van de doorsteek tussen de Mariaplaats en het Domplein via de Zadelstraat. Ook zorgt de ligging van het Domplein ervoor dat dit een geliefde locatie is voor het stallen van de fiets, mede vanwege het ontbreken van een inpandige stalling in de buurt. Hiermee raakt het bijzondere karakter en de bijzondere, centrale ligging van het Domplein ondergesneeuwd.

Komende vanaf het station via de Mariaplaats en de Zadelstraat loop je bijna in een rechte lijn naar het Domplein – het plein kan daarmee een belangrijke schakel zijn voor de voetganger die verder wil dan het kernwinkelgebied. Niet in de laatste plaats naar de bestemmingen aan het plein zelf, maar ook in het naastgelegen Universiteitskwartier en het Museumkwartier. (afb. 1)

Om deze schakelpositie in de binnenstad in te kunnen nemen is meer ruimte en verblijfskwaliteit voor de bezoeker van het plein wenselijk. In de bijeenkomsten voor het gebiedsprofiel is de positie van de fiets en fietser, en de noord-zuid verbinding die over het plein loopt, vaak aan de orde geweest.

De gemeente agendaert het belang van de voetganger in de Omgevingsvisie Binnenstad en de gebiedspartijen vragen om hier ruimte aan te geven op het Domplein. De fiets is wat iedereen betreft welkom, maar met een aangepast tempo, en soms alleen op bepaalde tijden (regime voetgangersgebied). In het geval dat het Domplein in de toekomst bij het voetgangersgebied zou kunnen horen, geeft dat de mogelijkheid de in het proces geuite ambities waar te maken. Belangrijke voorwaarde hiervoor is dat alternatieve routes op orde zijn, zodat de fietser altijd de binnenstad kan bereiken of een alternatieve noord-zuidroute door de binnenstad heeft.



afb. 1: het Domplein centraal in de binnenstad tussen het voetgangers/ winkelgebied, Universiteitskwartier en het Museumkwartier



afb. 2: huidige inrichting maakt flexibel gebruik mogelijk, maar levert soms conflicten op tussen fiets en voetganger

Analyse

Fysieke inrichting en functioneren van de openbare ruimte

Kwaliteiten

- De 'nieuwe' bestrating en 'de vloer' van het Domplein wordt gewaardeerd. In combinatie met de inrichting van het plein maakt dit flexibel gebruik van het Domplein mogelijk, ook voor evenementen of demonstraties. (afb. 3 & 4)
- Het gebruik van hoogwaardige materialen zoals de cortenstalen castellum-markering, ademt en benadrukt de geschiedenis van het Domplein. Het maakt de identiteit van het Domplein zichtbaar.
- Het Domplein staat als onderdeel van de Neder-Germaanse Limes op de Werelderfgoederen lijst van UNESCO. Als het hart van de stad bevindt het zich op het kruispunt van het Museumkwartier, Universiteitskwartier en het kernwinkelgebied. Het Domplein onderscheidt zich van andere pleinen zoals Vredenburg en Janskerkhof door de mix van functies, en zijn voelbare geschiedenis.

Uitdagingen

- Het gebruik van de openbare ruimte is niet voldoende georganiseerd en het streven naar verblijfskwaliteit staat onder druk door verschillende stedelijke functies. Het gaat hierbij om de stop- en drops voor het laden en lossen voor het Domplein en het kernwinkelgebied, wat via een ontheffing is uitgesloten, de taxistandplaatsen, fietsenrekken, de buslijn en logistieke route voor (zwaar) verkeer over het plein. (afb. 5 volg. pagina)
- Er is sprake van verrommeling op het Domplein door grote hoeveelheid functies in de openbare ruimte; inzameling en opslag van afval (geen ondergrondse containers of inpandige opslag), en ook veel andere elementen zoals kunstwerken, vlaggen, verkeersinformatie- en verbodsborden. De betonnen zitelementen op het Domplein zwerven nogal over het plein en worden regelmatig verplaatst door diverse aannemers en gebruikers. (afb. 6 volg. pagina)

- Door de noord-zuidelijke fietsverbinding (Janskerkhof – Domplein – Lange Nieuwstraat - Ledig Erf) komen juist veel mensen in aanraking met het plein, echter schuurt dit met de hoeveelheid voetgangers op Domplein. (afb. 2 vorige pagina)
- Er is een behoefte voor meer ontmoeting en het creëren van zitgelegenheden. Hoewel het Domplein voor iedereen is, worden zitgelegenheden soms ook gebruikt door doelgroepen die voor overlast zorgen. Het is daarom wenselijk om te zorgen dat er voldoende zicht is op de zitgelegenheden.
- De openbare ruimte op het Domplein geeft te weinig aanleiding om elkaar -zonder betaalde consumptie- te ontmoeten en er langer te (ver)blijven. De omliggende hoven bieden hier wel gelegenheid voor.
- Hoewel de vloer van het plein is meegenomen in de herbestrating in 2017, zijn veel andere elementen van de openbare ruimte dit niet, zoals de plek van de straatverlichting, kunstwerken en bomen. Het plein is herstraat en niet ontworpen/ heringericht.
- De visuele weergave van de voormalige castellum markering draagt zichtbaar bij aan de identiteit van het Domplein, wel is de markering op sommige plekken glad en zorgt dit bij Achter de Dom incidenteel voor uitglijdende fietsers. Ook zorgt de verhoogde ligging van de castellum-markering dat bij het passeren van zwaar vrachtverkeer soms trillingen worden ervaren.
- Er zijn te weinig fietsparkeerplekken en de pop-up voorziet in de behoefte op de momenten dat die er staat. Een betere plek is niet direct voorhanden – dit vergt een binnenstedelijke aanpak op het gebied van plekken om te stallen, eventueel gecombineerd met handhaving. Mogelijk ligt de oplossing in beter organiseren van fietsparkeren in het gehele gebied rondom het Domplein.
- Het Domplein vormt ook een (ondergronds) knooppunt voor alle belangrijke kabels en leidingen die een onzichtbare beperking vormen voor toekomstige ontwikkeling.

- De reclame-uitingen die nu aanwezig zijn op het plein zijn niet passend bij het historische karakter, deze kunnen beter ingepast worden en/of worden verwijderd van het plein. Veel aspecten zijn op dit moment tezamen bepalend voor de huidige uitvoering van de reclame-uitingen.
- Het Domplein is binnen de gemeentelijk organisatie benoemd als één van de pleinen in Utrecht waar een aanslag met een voertuig (voertuigterrorisme) voorstelbaar is. Het plein is internationaal bekend en symbool voor de christelijke cultuur. Om grote groepen mensen te beschermen, zijn inrijdbeperkende maatregelen genomen zodra de Domtoren uit de steigers is. Hierbij gaat het niet om het beperken van risico's met maatregelen die passen bij de uitstraling van het plein, conform het Afwegingskader inrijdbeperkende maatregelen voertuigen.



afb. 3: (links) bestrating wordt gewaardeerd en benadrukt kwaliteiten Domplein
afb. 4: inrichting maakt flexibel gebruik mogelijk, voetganger neemt plein over bij drukte

Ontwikkelkansen

- Inventariseer de huidige elementen in de openbare ruimte. Bepaal op welke manier ze een bijdrage leveren aan het functioneren van en aan de identiteit van het Domplein. Denk hierbij aan de grote hoeveelheid 'kunstwerken', een reclamezuil en de verschillende banieren. Het verminderen van het aantal elementen in de openbare ruimte kan voor rust zorgen.
- Het versterken van de verblijfskwaliteit en het gevoel van een bestemming (i.p.v. doorgaande plek) te benadrukken door bijvoorbeeld meer zitgelegenheden en groen toe te voegen aan het Domplein. Hierbij ook aandacht te hebben voor plekken waar in de zon (warmte) maar ook in de schaduw (koelte) gezeten kan worden.
- Zorg voor enige geleiding voor de (fietsende) verkeersdeelnemers, zonder afbreuk te doen aan de bestrating, identiteit en bestemmingsgedachte van het Domplein. Verken op welke manier geleiding van verkeersdeelnemers en de inrichting van het Domplein elkaar kan versterken.
- Maak het Domplein uiteindelijk onderdeel van het voetgangersgebied, eventueel met fietsers te gast of door de doorgaande fietsroute over het Domplein te weren. Hiermee ontstaat de mogelijkheid om verblijfskwaliteit aan de binnenstad te kunnen toevoegen.
- Verken de mogelijkheden om elementen toe te voegen die bijdragen aan de identiteit en verblijfskwaliteit van het Domplein, zoals bijvoorbeeld waterelementen en groen, waar je op kunt zitten, doorheen kan wandelen en waarmee kinderen kunnen spelen. Ook het op de één of andere manier weer beleefbaar maken van het voormalige middenschip van de Domkerk kan bijdragen aan de identiteit van het Domplein.

Analyse

Panden en functies

Kwaliteiten

- Er is veel variatie in de functies die plaatsvinden in de gebouwen, waaronder religie, wetenschap, cultuur, erfgoedbeleving, ontspanning en verblijf. Ook passen deze functies bij de gewenste identiteit van het Domplein. Deze variatie in functies spreekt een brede doelgroep aan, waaronder jongeren en jongvolwassenen die de horeca bezoeken, kinderen die muzieklus volgen in DOMUS en éénmalige bezoekers van ceremoniële aangelegenheden in het Academiegebouw. Veel (internationale) bezoekers en bewoners genieten van de schoonheid van Utrecht op en rond het Domplein en maken gebruik van de kennis en diensten van Utrecht Marketing.
- Het plein bevat een grote verzameling monumentale gebouwen. De mooie pleinwanden worden gewaardeerd en zijn bepalend voor de beleving van (de geschiedenis van) het Domplein. (afb. 7)
- Er ligt een enorme verborgen geschiedenis in en onder de bebouwde omgeving van het Domplein, zoals stegen en hoven uit de Middeleeuwen (die nu soms afgesloten zijn). De verhalen van 2000 jaar geschiedenis maken het Domplein uitzonderlijk. Deze verhalen zouden echter nog beter ontsloten kunnen worden. Zo onderzoekt stichting DOMunder hoe ondergrondse verbindingen tussen de belangrijkste plekken, zoals Paleis Lofen, de kelder van Domplein 4-5 en DOMunder met elkaar verbonden kunnen worden.

Uitdagingen

- Sommige entrees zijn moeilijk vindbaar en de gevels/wanden van de gebouwen maken hierdoor een gesloten indruk. Ook zijn ze niet altijd bereikbaar doordat er fietsen voor staan of evenementen de doorgang belemmeren. (afb. 8)
- Het is niet altijd bekend/duidelijk wat er in de gebouwen gebeurt, en wat voor bijzondere architectuur/plekken/programma er achter de gevels schuilgaat. Er ligt een kans om meer (gezamenlijk) naar buiten te treden en de deuren verder open te zetten.
- De uitingen aan de gevels op het Domplein zijn niet altijd passend bij het historische karakter. De gevelreclame mag niet te veel aandacht trekken. De vorm, afmeting en plek past niet altijd bij de uitstraling van de historische gevels en het Domplein.
- De horecaondernemers hechten aan de vrijheid om zelf te kunnen kiezen voor de uitstraling en inrichting van hun terras en horecazaak, anderen zouden graag zien dat de inrichting van de terrassen meer aansluit op de kwaliteit van het Domplein. De gemeente stuurt in het huidige beleid niet (sterk) op de kwalitatieve inrichting van terrassen, zie ook terrassenreglement. (afb. 9)

Ontwikkelkansen

- Meer interactie tussen functies gebouwen – plein.
- Zichtbaarheid van de gevels en entrees zoveel mogelijk versterken.
- Bijzondere bestemmingen in de panden bekender maken bij een groter publiek.
- Meer interactie tussen functies gebouwen – plein.



afb. 5: ook conflicten door gebrek aan zonering



afb. 6: weinig aanleiding voor langer verblijf of ontmoeting



afb. 7: mooie pleinwanden worden gewaardeerd, met soms verborgen functies



afb. 8: wanden maken soms een gesloten indruk



afb. 9: horeca trekt jonge bezoekers, maar de inrichting zou meer aan kunnen sluiten op de identiteit van het plein



afb. 10: plekken die in de zomer te warm zijn, zijn juist aangenaam op koelere dagen



afb. 11: boomstructuren komen uit verschillende tijdslagen, samenhang ontbreekt

Analyse

Ondergrond, klimaat en groen

Kwaliteiten

- In de ondergrond ligt het best bewaarde Romeinse castellum van Nederland en het Domplein staat daarom sinds 2021 op de Werelderfgoedlijst van UNESCO.
- Vanaf de Romeinse tijd is het Domplein en directe omgeving nagenoeg zonder onderbreking bewoond en gebruikt. Hierdoor is een van de belangrijkste archeologische vindplaatsen van Nederland ontstaan. Veel van die resten zijn nog aanwezig in de ondergrond, zoals is gebleken bij opgravingen in de vorige eeuw.
- Het Domplein kent een grote variatie aan plekken. De verschillende plekken kennen een grote verscheidenheid aan microklimaten die per seizoen verschillen: koele hoven en schaduwrijke plekken, en zonnigere plekken die soms (te) warm zijn, maar vaak ook juist aangenaam zijn op koelere, zonnige dagen. Dit maakt het mogelijk om op verschillende plekken, momenten en manieren te genieten van het Domplein. (afb. 10 op vorige pagina)
- Op het plein staan verschillende grote bomen: platanen, een aantal grote kastanjes en rijen lindebomen lang de west- en noordzijde.

Uitdagingen

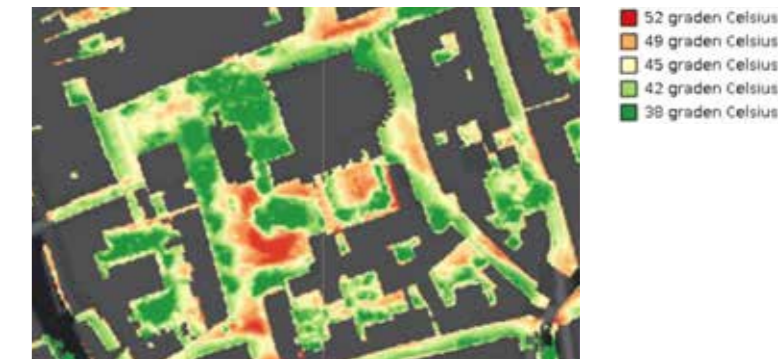
- De bomen bepalen voor een belangrijk deel de huidige aanblik van het Domplein. In positieve zin door het groene karakter en de schaduw tijdens hete zomers. In negatieve zin zorgt het gebrek aan bomen op sommige plekken voor windhinder.
- Een deel van de bomen op het plein is geplant als verwijzing naar de historische ruimten. De platanen op de plek van het verdwenen middenschip verbeelden het ingestorte schip van de Domkerk. Doordat een deel van deze platanen is verwijderd is dit nu niet meer herkenbaar/beleefbaar en heeft het een verstrend effect voor de relatie tussen de Domkerk en Domtoren.

- De grote kastanjabomen staan ogenschijnlijk op een willekeurige plek op het plein en de rijen met lindebomen markeren de oude situatie van voor de herbestrating toen ze de rijbaan flankerden. Het planten van nieuwe bomen is maatwerk waarbij rekening gehouden moet worden met oude verstoringen, van bijvoorbeeld opgravingen, kabels en leidingen en het toegankelijk en beleefbaar maken van archeologische resten in de toekomst. (afb. 11 op vorige pagina & 13)
- Het plein is grotendeels versteend door de vrijwel volledig gesloten bestrating en harde randen met de bebouwing. Hoe kan, met respect voor het erfgoed, het plein en directe omgeving groener worden? (afb. 12)
- Afwatering is soms een probleem, er blijven plassen liggen en putten voor woningen zitten een aantal keer per jaar verstopt. Het regenwater wordt nu zo snel mogelijk afgevoerd. Hoe kan het regenwater opgevangen en gebruikt kan worden voor het groen op en rond het Domplein?
- Een aantal betrokkenen hebben aangegeven dat ze graag meer gebruik zouden willen maken van de verschillende 'groene gebieden', zoals de Pandhof, de binnentuinen van het Academiegebouw, Flora's Hof en de binnenplaats van Domplein 4-5. Deze plekken zijn op dit moment al op specifieke tijden publiek toegankelijk.
- Er zijn kansen om het Maartenshof te vergroenen.
- Vanwege de monumentale status van een groot aantal gebouwen is verduurzaming daarvan zorgvuldig maatwerk.
- Het Domplein wordt in de toekomst mogelijk voorzien van Openbare Orde camera's. Voor deze camera's is het van belang om rekening te houden met de zichtlijnen bij het plaatsen van groen of andere objecten.
- Voor mogelijke veranderingen in de openbare ruimte is de beschermde archeologische ondergrond (vanaf 50 cm onder huidig maaiveld) leidend.

- Het Domplein vormt ook een (ondergronds) knooppunt voor alle belangrijke kabels en leidingen die een onzichtbaar aandachtspunt vormen voor toekomstige ontwikkeling.
- Gezien de beschermde archeologische ondergrond is het verleidelijk om nieuwe bomen te plaatsen in verhoogde plantvakken, mogelijk gecombineerd met zitgelegenheid. Echter is het niet wenselijk om bomen in bakken te plaatsen. Dit levert de boom stress op en vooral in de zomer heeft de boom daardoor veel water nodig. Meer bomen, en waar mogelijk struiken en planten op maaiveld is dan veel beter.

Ontwikkelkansen

- Meer aandacht voor biodiversiteit/klimaatadaptatie: bestaande hoven versterken, plein vergroenen zonder ruimtelijke eenheid en ruimte voor gebruik te verliezen (bomen, luwe plekken).
- Door inrichting, bijvoorbeeld met water of groene corridors, bezoekers geleiden tussen plekken.
- Zorg ervoor dat het Domplein plaatselijk water kan vasthouden in plaats van af te voeren via verouderd riool zodat het beter bestand is tegen de toenemende hitte in de stad en de verdroging van de ondergrond.
- Groen als zonwering voor omliggende panden.
- Vergroenen van daken tegen hittestress en voor wateropslag.
- Pandeigenaren die zelf geen zonnepanelen kunnen leggen, zouden gezamenlijk met andere partijen panelen kunnen leggen op panden waar het wel kan. Als voorbeeld wordt loods van museum Speelklok genoemd.
- Groen toevoegen in Domstraat en Korte Nieuwstraat zodat vanaf daar minder wind het plein op komt.
- Er is ruimte voor vergroeningsinitiatieven in de hoven, met in overweging de beperkingen die de bodem geeft. Er zijn namelijk plekken waar diep de grond in gaan niet mogelijk is.



afb. 12: gevoelstemperatuur op een warme dag van 31,6 graden, de verschillen op het plein zijn relatief groot



afb. 13: beperkingen in ondergrond zijn groot (kabels, leidingen, archeologie), rode vlakken zijn meest kansrijk voor het planten van nieuwe bomen

Analyse

Dynamiek in het gebruik van verschillende typen plekken

Kwaliteiten

- Er is een grote variatie in rust en reuring op en rondom het Domplein. Er zijn luwe hoven, prachtige verstilde plekken zoals Achter de Dom en tegelijkertijd is er het hart van het Domplein; soms een levendig evenement, soms een verlaten plein. (afb. 14)
- Het plein wordt gebruikt als ontmoetingsplek en als trefpunt van verschillende bezoekers.
- Evenementen kunnen bijdragen aan de beleving en identiteit van het Domplein, net als dat het plein kan bijdragen aan de beleving van een evenement. Verbinding met identiteit (vanuit het thema, of de reden van organiseren, zoals 900 jaar stadsrechten) is voor veel betrokkenen van groot belang. Op het Domplein vinden evenementen plaats die bijdragen aan trots en verbondenheid met elkaar en met de stad, bv Dodenherdenking, de intocht van Sinterklaas en de St Maartenparade en Koningsdag. (zie schema 2023)

Uitdagingen

- De balans is soms zoek: veel stedelijke voorzieningen/funcies komen samen op het Domplein terwijl deze niet direct bijdragen aan de kwaliteit van het plein (bijv. fietsersstromen, het noodzakelijke laden en lossen, pop-up stalling). Veel activiteiten en verkeersstromen komen samen op de plek van het voormalige middenschip van de Domkerk: terwijl juist die plek kansen biedt om aandacht te vestigen op het bijzonder historisch verhaal van het Domplein. (afb. 15)
- De luwe, stille plekken kunnen soms meer benut worden voor rust en verblijf, zoals de hoek bij het Academieggebouw en de Pandhof waar tot 1892 de leeszaal stond. (afb. 16)
- Op een aantal plekken op het Domplein wordt hinder door harde wind ervaren. Hierdoor zijn deze plekken minder uitnodigend om langer te verblijven.

- De (groene) kwaliteit van de hoven (Pandhof, Maartenshof, binnenplaats Domplein 4/5, Flora's Hof en binnentuinen van het Academieggebouw) zou versterkt en op elkaar afgestemd kunnen worden, met meer biodiversiteit en groen.
- Ook zou er meer balans mogen zijn in het aantal en de grootte van evenementen in relatie tot gewenste verblijfskwaliteit, identiteit en balans rust/dynamiek op het plein. Dit wordt meegenomen in het traject rond de evenementenlocatieprofielen.
- Evenementen vinden op het Domplein plaats terwijl de gebruikers van de gebouwen op hetzelfde moment ook activiteiten hebben, en dat zorgt voor frictie.
- Een deel van de leden van de werkgroep is kritisch over met name de grotere (muziek)evenementen die op het Domplein kunnen plaatsvinden. Zij uiten daarbij de volgende wensen en ideeën:
 - Meer balans in het aantal/grootte van evenementen;
 - Houd bij het type evenementen meer rekening met de historische betekenis en identiteit van het Domplein;
 - Meer rekening houden met het gebruik en de gebruikers van de gebouwen om de omgeving, zoals de Domkerk en het Universiteitsgebouw;
 - Rekening houden met geluidsbelasting op de (oudere) woningen, ook gezien de stenige inrichting van het huidige Domplein;
 - Het heeft de voorkeur dat evenementen zoveel mogelijk gratis en openbaar toegankelijk zijn. Dit sluit aan bij het uitgangspunt dat het Domplein voor iedereen is.

De gemeente begrijpt dat de situatie op het Domplein complex is en veel belangen kent. Dat is de reden dat het Domplein opgenomen is bij de eerste 10 locaties waarvoor een evenementenlocatieprofiel wordt opgesteld.

Ontwikkelkansen

- Maak de verborgen verhalen van het plein zichtbaar en toegankelijker door 1 centrale (ontmoetings-) plek te hebben voor geïnteresseerden om zich te informeren over wat er te beleven is op, boven en onder het Domplein: zoals de bijzondere ondergrondse historie, middeleeuwse stegen en de toegangen naar het Domplein herkenbaar en beleefbaar maken.
- Maak op de een of andere manier de verbinding tussen de Domkerk en Domtoren weer zichtbaar en vertel hierbij het verhaal van de storm die het schip heeft vernield en het puin wat 200 jaar op het Domplein heeft gelegen.
- Met het evenementenlocatieprofiel voor het Domplein ontstaat er onder andere meer duidelijkheid over de maximale duur van een evenement, het aantal bezoekers, de rustperiode tussen evenementen, de regels voor op- en afbouw.
- Evenementen kunnen binnen en buiten plaatsvinden. Het voordeel van evenementen in de gebouwen is dat deze veelal zonder evenementenvergunning kunnen plaatsvinden, dit biedt partijen rond het Domplein gelegenheid om gezamenlijk te programmeren vanuit de gezamenlijke identiteit en in bestaande panden. Dit beperkt ook eventuele overlast.

Toelichting over evenementen in 2023 op het Domplein

13x evenementen met versterkt geluid (9 middelgroot en 4 groot)

19x evenementen behorende tot de kleinere categorieën

Koningsdag Pleinfeesten, Nationale Dodenherdenking, Filmopnamen Domplein, Walk Your Talk, Catharina Dansparade, Ambachtelijke Bouwplaats Domplein, Utrecht Blaast Buiten, Utrechtse Introductietijd, Beiaardconcert vanaf Dom tgv opening Wereld Beiaard Congres, Optocht bij opening UMU, Open Monumentendag Utrecht, Installatieoptocht U.V.S.V./N.V.V.S.U, Fakkeltocht Lustrum Veritas, Museumnacht Kids Utrecht, De Sint Maarten Parade, Intocht Sinterklaas, Catharina 'Let's Orange The World' Dansparade, Fakkeltocht Unitas S.R. na inauguratie eerstejaars en tot slot Rouwen en Vieren in de Kas Utrecht.



afb. 14: blauwe zones staan voor rust, de bruine voor reuring



afb. 15: veel dynamiek en gebruiksdruk, terwijl op deze plek de nadruk zou moeten liggen op bijzondere historie



afb. 16: luwe plekken te weinig benut: in potentie prettige plekken, momenteel geen reden om te verblijven

Visualisatie ambities 2040

Het Domplein, als hart van de stad, kan als voorbeeld dienen voor de wijze waarop er een gezamenlijk gevoel van eigenaarschap en betrokkenheid is bij een gebied. Het is daarbij nodig dat niet iedereen alleen opkomt voor het eigen, individuele belang maar zich ook gezamenlijk verantwoordelijk voelt voor de inrichting, gebruik en het beheer van dit gebied en aangrenzende straten.

Ambities van de gebiedspartijen

Aan het Domplein bevinden zich een aantal instellingen en organisaties die individueel en gezamenlijk geformuleerde ambities hebben, ambities die passen bij hun aanwezigheid aan het Domplein van 2040 en ook van invloed kunnen zijn op het toekomstige Domplein en de identiteit van het gebied.

Domkerk

- Domkerk en Domtoren zijn gescheiden door een orkaan die in 1674 het middenschip wegblies. Laat de uniciteit van de kathedraal zoals deze ooit was en dit gegeven uitgangspunt zijn voor het ontwerp van dat deel van het plein. Zie het ontwerp van architectenbureau Braaksma & Roos in 2021.
- Een aantrekkelijke, hedendaagse presentatie/ inrichting van de Domkerk waardoor de geschiedenis en verhalen tot leven komen.
- Entreegebied van Domkerk gastvrij maken. Daarin zou een nieuwe centrale entree van de Domkerk op het plein denkbaar zijn.
- Verbinding tussen Domkerk en Pandhof herstellen.
- Signing en wayfinding verbeteren, zowel in de kerk als naar de kerk toe.
- Het Domplein als bestemming niet alleen voor toeristen maar voor alle Utrechters.

Utrecht Marketing (Domtoren)

- Het Domplein zou een internationale toplocatie voor erfgoed, geschiedenis en cultuur moeten worden.
- Meer mensen de toren op te krijgen, waaronder Utrechters die niet vanzelfsprekend op het Domplein komen.
- Een idee is een glasplaat onder in de Domtoren om de toren in te kunnen kijken.
- Rondleidingen op het Domplein vernieuwen.
- Meer vernieuwing en experiment met technologie en kunst toepassen op het plein.

Universiteit Utrecht

- Interne renovatie Academiegebouw. Daarbij wordt verkend of de markering van het Castellum binnen in het gebouw zichtbaar kan worden gemaakt.
- Aan Achter de Dom vinden verbouwingen plaats aan panden van de Universiteit Utrecht. Hier komt een nieuw onderwijscluster, genaamd Anna Maria van Schurmangebouw, met een entree aan Achter Sint Pieter.
- Overwogen wordt om het Academiegebouw in het weekend te openen voor rondleidingen.
- Gedacht wordt aan een groene verblijfsplek bij de entree naar de Pandhof. Van daaruit kunnen Pandhof en Academiegebouw beter beleefbaar gemaakt worden.

DOMunder

- DOMunder heeft de wens om een Huis van Cultuur en Erfgoed te realiseren op het Domplein inclusief een centrale ontvangst- en ticketbalie voor de bezoekers van het Domplein, met als voorkeurslocatie Domplein 4-5 inclusief een midden-entree op de as met de Lange Nieuwstraat (Museumstraat) en stadsfoyer op de begane grond.

- De 'Domfein': een verhalende fontein op het plein die 2000 jaar Domplein, en daarmee een verbinding tussen de Domkerk en de Domtoren verbeeldt. Deze kan wellicht worden aangelegd op het dak van DOMunder.
- Participatief ontwikkelen en uitvoeren van vervolgoopgravingen met campagnes op het Domplein en in Paleis Lofen met daaraan gekoppeld herijking van de bestaande historische attracties.
- Heropgraving van de H. Kruiskapel en permanent toegankelijk maken.
- Heropgraving Zuidpoort castellum met Universiteit Utrecht, permanent toegankelijk maken en verbinden met kelders Academiegebouw.
- Realiseren van één gezamenlijke 'Domplein Experience' met in ieder geval Domkerk, Utrecht Marketing en Academiegebouw.
- Ontwikkelen 2 routes/stegen:
 - o De Middeleeuwse Route: ondergrondse verbinding Paleis Lofen en middeleeuwse kelder en resten Domplein 9 (nu al zichtbaar via glasplaat)
 - o De Romeinse Route: via Domherensteeg naar tuin Domplein 9, waarvan de achterzijde op de Romeinse muur staat. Daar naar Romeins niveau en vanaf daar verbinden met 'keldertje' binnenplaats en Middeleeuwse Kelders Domplein 4-5).
- Ontwikkeling plek Klein Kapittelhuis/Leesmuseum met mogelijk 'Huis van Democratie'.
- Verbinden alle ondergrondse locaties, inclusief kelders, Domtoren en Domkerk.
- Beheerplan voor vuilnis, fietsen en bevoorrading met daarbij rollen en verantwoordelijkheden van de gemeente en de Domplein partners.
- Herinrichtingsplan voor alle genoemde wensen van de verschillende partners van het Domplein, gebruikmakend van de 2 verbindende assen: Lange Nieuwstraat-Domplein 4-5 en Domtoren-Domkerk, als inspiratie voor het vergroenen en duurzaam maken.

- Een randvoorwaarde voor gezamenlijke activiteiten zou iets zijn als een 'gebiedscoalitie', een organisatievorm waarin je echt structureel samenwerkt.
- Museumnacht Kids inzetten om een bredere doelgroep aan te spreken.
- Een gezamenlijk Dompleinfestival. Denkrichtingen: erfgoedfestival, 'Erfgoud', 'Feest van de Geest'.

Samenwerking van Domkerk, Domtoren (Utrecht Marketing) en DOMunder

- Domplein nog meer het historische hart van de stad maken.
- Het meer beleefbaar maken van het cultuurhistorische hart van de stad.
- Ontwikkelen van een gastvrij forum en plein met meer service, betere dienstverlening, meer en betere producten en top informatie voor alle bezoekers met één nieuwe toplocatie.
- Naast de reeds bestaande gezamenlijke producten en verbindingen, onderzoeken de 3 organisaties de komende jaren een verdergaande samenwerking met als mogelijk eindresultaat een gezamenlijke entiteit op het gebied van exploitatie, met tegelijkertijd behoud van de eigen identiteit.

Visualisatie ambities 2040

DUMS

- Domplein 4-5 blijft belangrijk centrum voor Amateurkunsteducatie, en zet tevens in op publieksprogrammering, in drie zalen en op de binnenplaats.
- De interne verbouwing wordt doorgevoerd waarbij het voorgedeelte en de tuin publiek toegankelijk worden en daarbij wordt er een midden-entree aan het Domplein gerealiseerd.
- De fietsenstallingen verdwijnen voor de deur; hiervoor worden andere plekken in de directe omgeving gerealiseerd.
- Samen met het Instituto Cervantes wil DUMS graag inzetten op gezamenlijke programmering voor het Domplein, waarbij naast DUMS en Cervantes ook andere partijen uit de stad betrokken zijn, zoals Festival Oude Muziek, ILFU en Le Guess Who?.
- Het Domplein krijgt aantrekkelijke audiovisuele evenementen die de geschiedenis van de plek weergeeft. Voorbeelden zijn de spectaculaire projecties op de kathedralen van Metz en Le Mans, waarvoor de hele stad uitloopt.
- Het Domplein krijgt een zomerprogrammering, in de lijn van de identiteit van het plein, in samenwerking met de stad.
- DUMS en Cervantes willen het Domplein omtoveren tot een aantrekkelijk stadspan voor jong en oud. Samen met DUMS en andere partners organiseren we culturele activiteiten die in het belang zijn van Utrecht en we willen deze samenwerking ook met andere partners uitbreiden.

Horecaondernemers

- De horecaondernemers hebben aangegeven dat hun ambities vooral op de korte termijn spelen. 2040, als stip op de horizon, is voor hen te ver weg.
- De horecaondernemers hechten waarde aan hun individuele, onderscheidende uitstraling en willen hiermee van waarde zijn voor het (toekomstige) Domplein.

Bewoners

- Het respect voor het belang van leefbaarheid voor bewoners waarbij onderliggende waarden zijn; verbinding, bezinning en vertraging. Deze waarden zouden leidend moeten zijn voor bezoekers van het plein.
- Het belang van deze waarden bij de inrichting zijn belangrijk om draagvlak te hebben en houden bij de bewoners ten aanzien van andere gebruikers en bezoekers van het plein. Bezoek moet overigens breed worden opgevat. Dit zijn alle gebruikers van het plein waaronder ook leveranciers van goederen.
- Het onderkennen van het belang van nachtrust als belangrijk onderdeel van de leefbaarheid. Geluid speelt daarbij een belangrijke rol.
- Vergroenen van het Maartenshof.
- Let ook op verstoring van ecologie en biodiversiteit bij inrichting en bezoek. De natuurlijke omgeving verhoogt de leefbaarheid. Denk daarbij aan de binnentuinen. Leg zo nodig beperkingen op aan bezoekers.

Mijlpalen de komende jaren

- 2024** - 350 jaar storm en daarmee het ontstaan van het plein (1674)
- 75 jaar monument (1949)
- 10 jaar DOMunder (2014)
- 100 jaar Domplein 4-5 (1924)
- Domtoren uit de steigers
- 2025** - 500 jaar Domkerk (1525)
- 200 jaar Domtoren eigendom van de stad Utrecht (1825)
- 2026** - 200 jaar Domplein van de stad Utrecht (overdracht van kerk naar stad) (1826)
- 200 jaar sloopwerkzaamheden ruïne (1826)
- 2027** - 100 jaar ontvangstgebouw Domtoren (1927)
- 200 jaar brokstukken ruïne opgeruimd (1827)
- 200 jaar Domplein (1827)
- 2029** - 100 jaar archeologisch onderzoek Domplein met ontdekking Romeins verleden (1929)
- 450 jaar Unie van Utrecht (1579)
- 2032** - 650 jaar Domtoren (1382 is de toren klaar)
- 2041** - 150 jaar Academiegebouw (1891)
- 2045** - 1350 jaar Willibrord (695)

Visualisatie ambities 2040

Op de volgende pagina's tref je vier visualisaties aan. Deze eerste drie visualisaties zijn opgesteld aan de hand van de analyse van de huidige situatie, het huidige gebruik van het Domplein en de situatie in ondergrond met al het aanwezige erfgoed. De vierde visualisatie is een impressie van een mogelijke inrichting en gebruik van het Domplein in 2040.

Huidig situatie

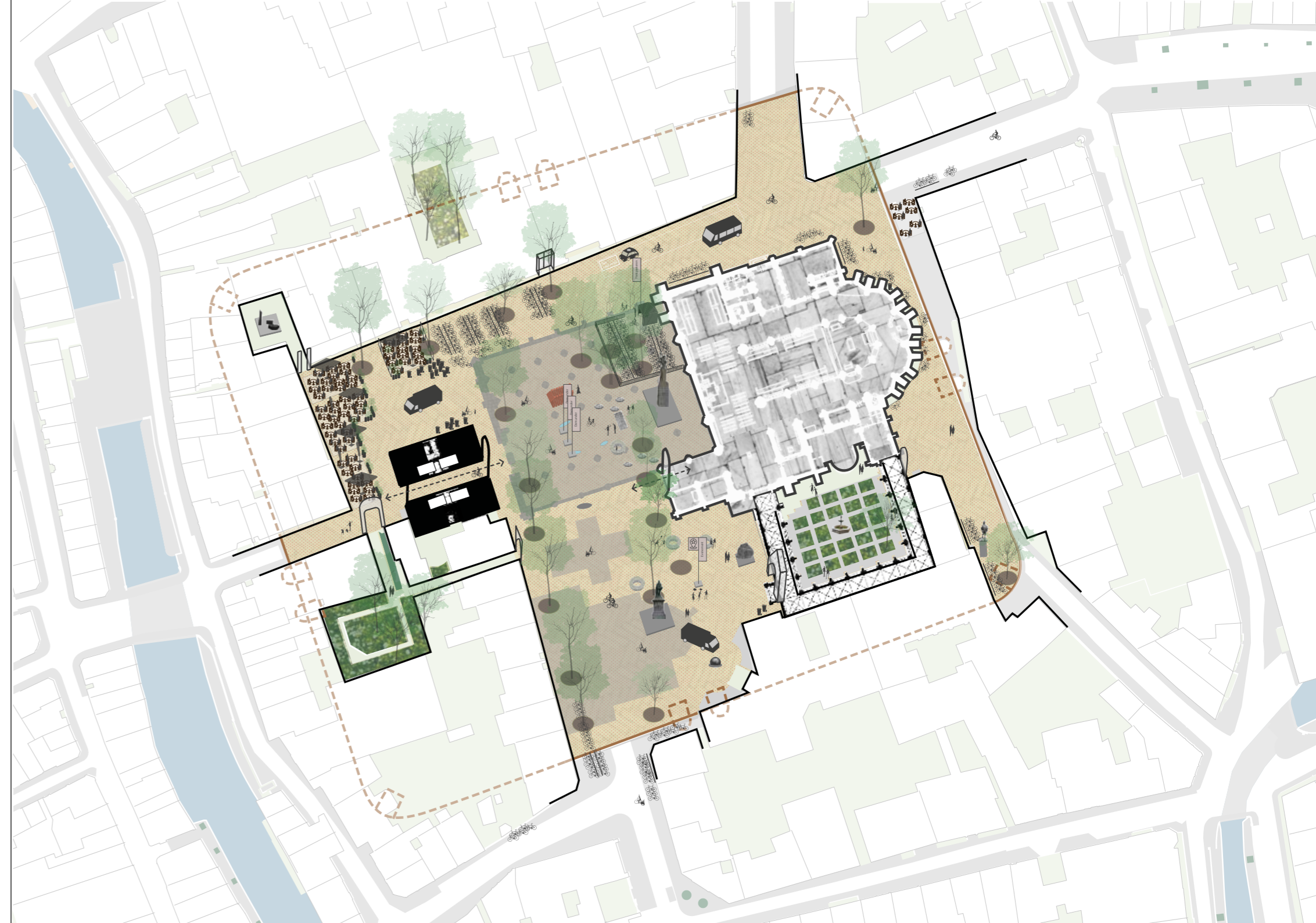
Op dit moment wordt het plein teveel beleefd als een drukke en chaotische plek. De inrichting versterkt deze beleving met objecten die ogenschijnlijk willekeurig hun plek hebben gevonden. Het verkeer wordt, ondanks de inrichting als shared-space, als te aanwezig ervaren.

Huidig gebruik

Gebouwen om vrijblijvend naar binnen te gaan, gebouwen met een programma waar geconsumeerd moet worden/ tickets voor gekocht moeten worden, of gebouwen als besloten privébezit. De kaart brengt in beeld in hoeverre gebouwen op dit moment zijn opengesteld voor de gebruikers en bezoekers van het plein. Want de Domplein-beleving is groter dan enkel het plein, het zet zich voort in een aantal gebouwen.

Historie en ondergrond

De Middeleeuwen en de Romeinen zijn bepalend voor hoe er nu met de ondergrond en het bovenliggende plein wordt omgegaan. Ontdekkingen hebben zich voorgedaan en blijven zich voordoen. Een deel van de ondergrondse ruimtes is al te beleven, aanvullend zijn er wensen dit uit te breiden.



Visualisatie ambities 2040

Huidig situatie

Op dit moment wordt het plein teveel beleefd als een drukke en chaotische plek. De inrichting versterkt deze beleving met objecten die ogenschijnlijk willekeurig hun plek hebben gevonden. Het verkeer wordt, ondanks de inrichting als shared-space, als te aanwezig ervaren.

Huidig gebruik

Gebouwen om vrijblijvend naar binnen te gaan, gebouwen met een programma waar geconsumeerd moet worden/ tickets voor gekocht moeten worden, of gebouwen als besloten privébezit. De kaart brengt in beeld in hoeverre gebouwen op dit moment zijn opengesteld voor de gebruikers en bezoekers van het plein. Want de Domplein-beleving is groter dan enkel het plein, het zet zich voort in een aantal gebouwen.

Historie en ondergrond

De Middeleeuwen en de Romeinen zijn bepalend voor hoe er nu met de ondergrond en het bovenliggende plein wordt omgegaan. Ontdekkingen hebben zich voorgedaan en blijven zich voordoen. Een deel van de ondergrondse ruimtes is al te beleven, aanvullend zijn er wensen dit uit te breiden.

Legenda

1. Domtoren
 2. Domkerk
 3. Pandhof
 4. Flora's Hof
 5. Opgraving DOMunder
 6. Middeleeuwse kelders DOMunder
 7. Paleis Lofen
 8. Winkel van Utrecht (VV)
 9. Domus
 10. Instituto Cervantes
 11. Academiegebouw Universiteit Utrecht
-  Grens Castellum
 -  Bebouwing
 -  Grachten
 -  Wegen
 -  Commercieel functie
 -  Hoven
 -  Privé binnenplaatsen
 -  Entrees openbare (en semi-openbare) gebouwen
 -  Entrees commercieel functie
 -  Entrees andere prive bebouwing



Visualisatie ambities 2040

Huidig situatie

Op dit moment wordt het plein teveel beleefd als een drukke en chaotische plek. De inrichting versterkt deze beleving met objecten die ogenschijnlijk willekeurig hun plek hebben gevonden. Het verkeer wordt, ondanks de inrichting als shared-space, als te aanwezig ervaren.

Huidig gebruik

Gebouwen om vrijblijvend naar binnen te gaan, gebouwen met een programma waar geconsumeerd moet worden/ tickets voor gekocht moeten worden, of gebouwen als besloten privébezit. De kaart brengt in beeld in hoeverre gebouwen op dit moment zijn opengesteld voor de gebruikers en bezoekers van het plein. Want de Domplein-beleving is groter dan enkel het plein, het zet zich voort in een aantal gebouwen.

Historie en ondergrond

De Middeleeuwen en de Romeinen zijn bepalend voor hoe er nu met de ondergrond en het bovenliggende plein wordt omgegaan. Ontdekkingen hebben zich voorgedaan en blijven zich voordoen. Een deel van de ondergrondse ruimtes is al te beleven, aanvullend zijn er wensen dit uit te breiden.

Legenda

1. Domtoren
2. Domkerk
3. Verwoeste middenschip Dom
4. Pandhof
5. Flora's Hof
6. Heilig Kruiskapel
7. Sint-Salvatorkerk
8. Dom van Adelbold
9. Paleis Lofen
10. Principa, resten van Catsellum
11. Zuidpoort Castellum

- Grens Castellum
- - - DOMunder route
- DOMunder bestaande locaties
- DOMunder wens uitbreiding
- Archeologisch onderzoek verricht
- Grachten
- Wegen
- Hoven
- Privé binnenplaatsen



Visualisatie ambities 2040

Toelichting van de ontwikkelkansen in de schets voor 2040

Fietsen en fietsparkeren: De doorgaande fietsroute over het plein beter geleiden door sturende vormgeving met groen en inrichting van het pleinvlak van het middenschip van de Dom.

Op het Domplein is er geen plek voor grootschalige fietsparkeervoorzieningen. Gezocht wordt naar fietsparkeerlocaties nabij de entree's van het Domplein en naar een locatie voor een inbandige fietsparkeervoorziening.

Verblijven: Het Domplein heeft zowel in de zon als in de schaduw aantrekkelijke verblijfs- en ontmoetingsplekken. Met het toevoegen van groen, bomen op strategische plekken en groenvakken met zitgelegenheid, wordt de verblijfskwaliteit van het plein verbeterd.

Klimaat: Bomen staan binnen de grenzen van het Castellum 'gestrooid' op het pleinvlak. Onder de bomen worden waar mogelijk groenvakken toegevoegd in verschillende formaten met zitgelegenheid.

Bomen zorgen voor het tegengaan van hittestress en bieden samen met het toevoegen van groen op het plein ruimte voor waterberging, vergroting van de biodiversiteit en verbinding met de hoven.

Dom: Drie voormalige kerken op het plein (het middenschip van de Dom, de Heilig kruiskapel en de St. Salvatorkerk) worden zichtbaar en beleefbaar gemaakt op het plein. Het middenschip van de Dom neemt hier van de drie de belangrijkste positie in. Hier wordt het vlak van de kerkvloer van binnen naar buiten doorgetrokken. De locaties van muren en steunberen wordt zichtbaar gemaakt en mogelijk gebruikt voor het creëren van hoogteverschillen, informele zitgelegenheden en geleiding van passerende fietsers.

Doorgaand verkeer: Het Domplein is primair voetgangersdomein, het overige verkeer is te gast. Dit mag met de inrichting voelbaar gemaakt worden.

Voor de doorgaande bus en logistiek verkeer over het plein is de wens deze in de toekomst niet meer door te laten rijden over het plein.

Horeca: Terrassen maken in de toekomst meer onderdeel uit van het plein. Kwalitatief meubilair, een meer open uitstraling en een oriëntatie naar het plein is wenselijk (in plaats van intern gericht).

Evenementen: Het plein biedt ruimte aan evenementen die de kernwaarden van het Domplein versterken. Een flexibele openbare ruimte biedt plek voor evenementen die zich kunnen voegen naar de situatie met respect voor bijvoorbeeld bomen, groenvakken en kunstwerken/monumenten op het plein.

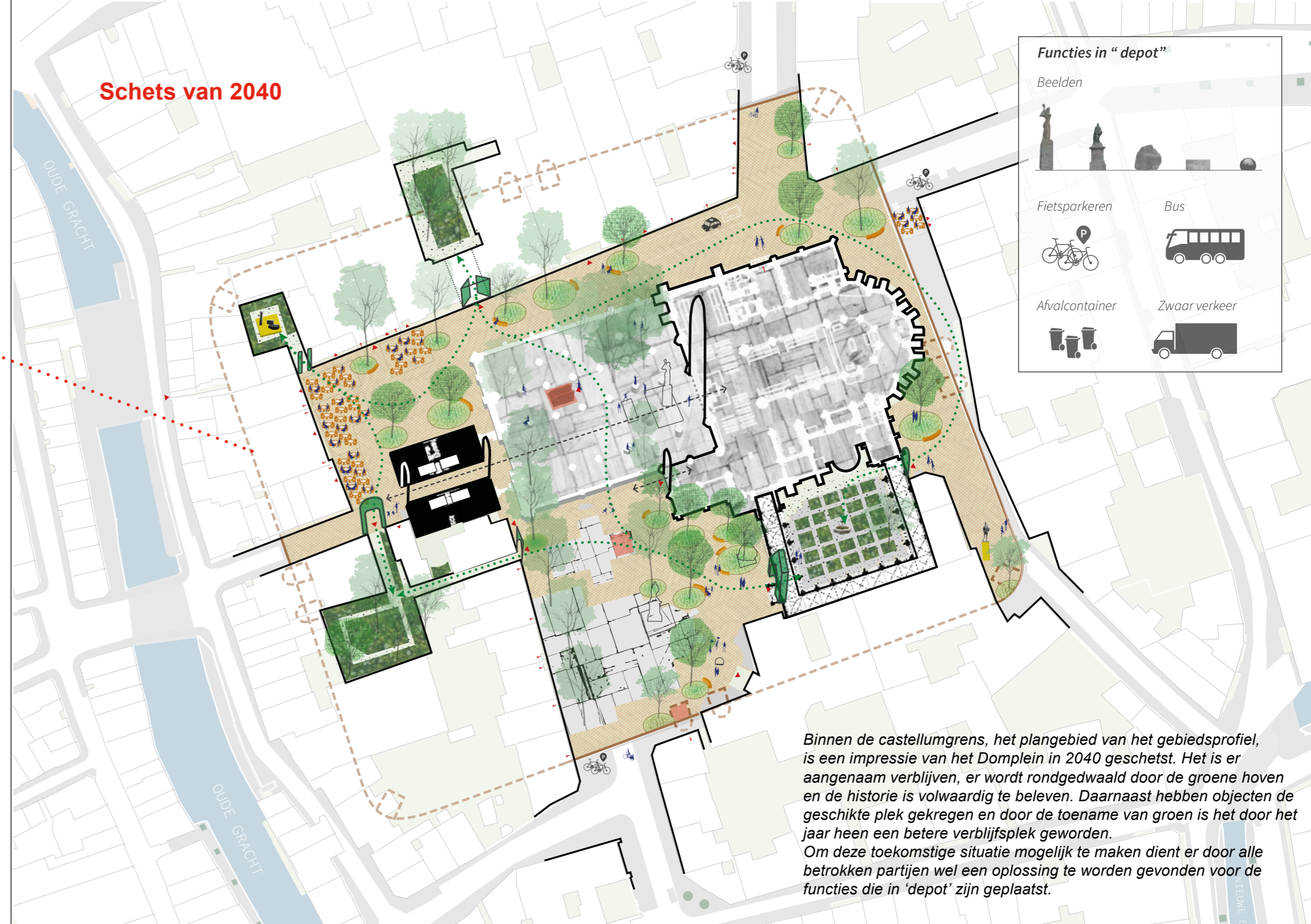
Verbinden: De relatie tussen inbandige functies en de inrichting van het plein versterken elkaar en geven betekenis aan de plek, zowel functioneel als visueel. De groene hoven nemen een bijzondere plek in op het Domplein. Ze bieden een groene oase en rust binnen de stedelijke hectiek. Met de inrichting wordt gestuurd op het versterken van de verbinding tussen de hoven.

Ondergrond: Het Domplein kent (letterlijk) een laagde historie. Het zichtbaar en toegankelijk maken van deze ondergrondse historie vormt onderdeel van de opgave in de openbare ruimte en panden op het Domplein.

Legenda

- Grens Castellum (zichtbaar in bestrating)
- Grens Castellum (niet zichtbaar)
- Beelden (huidige locatie)
- Grachten
- Wegen
- Verschillende vloerbedekking
- Hoven (binnen Castellum)
- Private tuinen
- Bebouwing
- ▲ Entrees openbare (en semi-openbare) gebouwen
- ▲ Entrees commercieel functie
- ↑ Entrees overige bebouwing
- Hoven route
- Domkerk - Domtoren route zichtas

Schets van 2040



Functies in "depot"

Beelden

Fietsparkeren

Bus

Afvvalcontainer

Zwaar verkeer

Binnen de castellumgrens, het plangebied van het gebiedsprofiel, is een impressie van het Domplein in 2040 geschetst. Het is er aangenaam verblijven, er wordt rondgedwaald door de groene hoven en de historie is volwaardig te beleven. Daarnaast hebben objecten de geschikte plek gekregen en door de toename van groen is het door het jaar heen een betere verblijfsplek geworden. Om deze toekomstige situatie mogelijk te maken dient er door alle betrokken partijen wel een oplossing te worden gevonden voor de functies die in 'depot' zijn geplaatst.

Dilemma's & tegenstrijdigheden

In de periode tussen het opstellen van dit gebiedsprofiel voor het Domplein en het jaar 2040 hebben diverse veranderingen invloed op de binnenstad, haar bewoners, (horeca)ondernemers, instellingen en bezoekers. Deze veranderingen beïnvloeden onze manier van wonen, werken, ondernemen, studeren en ontspannen in Utrecht. Met de beoogde identiteit en ontwikkelrichtingen die in dit gebiedsprofiel is opgeschreven, wordt een koers bepaald voor de toekomstige inrichting en sfeer van de openbare ruimte en de functiemix in de gebouwen rondom het Domplein. Hoewel de geïdentificeerde ontwikkelkansen en ambities hieraan kunnen bijdragen, brengen ze ook dilemma's en tegenstrijdigheden met zich mee. Soms staat het gemeentelijke beleid tot 2040 ambities van gebiedspartijen in de weg en/of botsen de individuele wensen en ambities van de betrokken partijen. De gemeente en betrokken van het Domplein hebben vijf dilemma's geïdentificeerd die vragen om (scherpe) keuzes die van invloed zijn op het Domplein van 2040.

Dilemma 1 Gemeentelijk beleid versus wensen betrokken partijen

Een deel van het gemeentelijk beleid tot 2040 staat soms op gespannen voet met de wensen van betrokken partijen op het Domplein. Een substantieel aantal betrokkenen wil het Domplein transformeren tot een voetgangersgebied waar rust en ontspanning centraal staan, zodat aanwezigen ongedwongen kunnen genieten van de historische omgeving. Haaks hierop staat het huidige gemeentelijke mobiliteitsbeleid dat het Domplein beschouwt als cruciale fietsroute en mobiliteits-as. Dit leidt tot verschillende beelden over de toekomst van het Domplein, vooral omdat sommige partijen aangeven dat het realiseren van hun ambities niet haalbaar is binnen het bestaande beleidskader.

Ook op kleinere schaal zijn er tegenstellingen over het toekomstige gebruik en inrichting van het Domplein, zoals de wens tot het verplaatsen van fietsparkeerplekken. Waarbij de wensen van betrokkenen om de rekken zoveel mogelijk van het Domplein te verwijderen botsen met het streven van de gemeente naar uitbreiding van huidig aantal fietsparkeerplekken, waaronder aan de rand van het voetgangersgebied en het Domplein.

Dilemma 2 Huidige ruimtegebruik botst met gewenste identiteit

De locatie van het Domplein aan de rand van het voetgangersgebied, aan een belangrijke noord-zuid route voor logistiek en 'de fiets' en de verschillende functies in de gebouwde omgeving maakt dat er een grote druk op de openbare ruimte wordt ervaren. Om het gevoel van rust, ontspanning en verblijf te versterken is de wens om allerlei functies te verplaatsen of te verwijderen die niet aan de gewenste sfeer bijdragen, zoals de reclamezuil, diverse kunstwerken, het fietsparkeren en de pop-up stalling op het midden van het Domplein.

Een gebrek aan afstemming bij de herbestrating in 2017 heeft geleid tot een wildgroei van elementen die afbreuk doen aan de historische omgeving. Bovendien is het dagelijks beheer een zorgpunt van de gebiedspartijen, waarbij ze pleiten voor meer aandacht en zorg van de gemeente voor het Domplein. Het ambitieniveau van de partijen van het gebied ("het Domplein is misschien wel het meest bijzondere stukje Utrecht") sluit wat hen betreft onvoldoende aan bij de wijze waarop de gemeente Utrecht het gebied in stand houdt en beheert.

Het Domplein heeft ook een belangrijke rol in stedelijke en landelijke evenementen, zoals met Koningsdag en de Dodenherdenking. Tegelijkertijd is er bezorgdheid over de mate waarin deze evenementen bijdragen aan de identiteit van het plein. Het evenwicht tussen het behouden van diverse evenementen en het beschermen van de identiteit van het Domplein voelt voor de betrokkenen als een dilemma. Het diverse karakter van de evenementen past bij de plek omdat het Domplein van en voor iedereen is. Tegelijkertijd zijn er ook zorgen dat evenementen vooral kiezen voor het Domplein omdat het daar zo mooi is en niet om een bijdrage te leveren aan het gebied en de directe omgeving.

Min of meer gelijktijdig met het opstellen van dit gebiedsprofiel is er een (concept) evenementen locatieprofiel opgesteld voor het Domplein. Doel van dit locatieprofiel zijn duidelijke kaders voor evenementen zodat organisatoren, bewoners en bezoekers weten waar ze aan toe zijn. Dit is onder andere gedaan door algemene regels te stellen ten aanzien van aantal, omvang en muziekgeluid bij evenementen. Uiteindelijk stellen het college van burgemeester en wethouders en de gemeenteraad de definitieve locatieprofielen vast, naar verwachting gebeurt dit in 2024.

Wel geven de betrokkenen van het Domplein aan dat ze vinden dat de frequentie, omvang, type en uitstraling van een evenement moet passen bij de identiteit van de plek waar het evenement plaatsvindt. Ook hebben zij zorgen over de gevolgen van evenementen voor de (dagelijkse) activiteiten in de omliggende gebouwen, zoals diploma-uitreikingen in het Academiegebouw en uitvaart- of religieuze diensten in de Domkerk.

Dilemma's & tegenstrijdigheden

Dilemma 3

Lokale wensen vragen stedelijke oplossingen

De Omgevingsvisie Binnenstad 2040 bevat uitgangspunten voor de ontwikkeling van de binnenstad voor de komende jaren. Om het gewenste toekomstbeeld van het Domplein 2040 te kunnen realiseren zijn er voor de binnenstad of op stedelijk niveau oplossingen nodig voor enkele vraagstukken. Dit gaat om vraagstukken die ook in de Omgevingsvisie Binnenstad 2040 al geagendeerd zijn en die maatregelen behoeven die het Domplein (en omliggend gebied) overstijgen. De betrokkenen vragen de gemeente om hierin de regie te nemen en tot keuzes te komen. Denk hierbij aan:

- Het realiseren van een (netwerk van) inpandige fietsenstalling(en) om de dominantie van geparkeerde fietsen op het Domplein te verminderen. Hierbij is niet alleen het aanbieden van een alternatief gewenst maar ook de mogelijkheden om over te gaan tot handhaving of andere manieren van stimuleren om te voorkomen dat geparkeerde fietsen het Domplein overnemen.
- Het aanbieden van een oplossing voor de inzameling van afvalzakken en klike's voor glas, papier en restafval van bewoners, instellingen en ondernemers die past bij de uitstraling en gewenste gebruik van het Domplein en ook bij de stedelijke organisatie en logistiek van de afvalinzameling.
- Alternatieve mobiliteitsroutes voor de huidige routes over het Domplein. Er gaan nu diverse logistieke en mobiliteitsstromen over het Domplein. Door hier een alternatief voor te organiseren dient de aanwezigheid van verkeer op het plein af te nemen. Dit kan ook via het inzetten van kleinere voertuigen en/of schoner vervoer. Hierbij kan ook worden gedacht aan regelgeving voor pakketdiensten. Eén regelmatig geopperde wens is om de route Nieuwegracht – Achter de Dom – Domstraat als alternatieve fietsroute in te (gaan) richten ten vervanging van de huidige route via de Lange Nieuwstraat naar de Domstraat.

Dilemma 4

Behoeft aan meer sturing en handhaving

In veel gesprekken over de ambities en ontwikkelkansen van het Domplein en de omliggende straten komt naar voren dat het een unieke plek is. Desalniettemin uiten sommige betrokkenen hun zorgen over de intensiteit waarmee het Domplein wordt gebruikt en de gevolgen daarvan voor de uitstraling van het gebied en het gevoel van (fysieke) veiligheid. Hierbij wordt er door de betrokkenen uit het gebied regelmatig een oproep gedaan voor het aanpakken van overlast gevende effecten.

Hier ontstaat een dilemma tussen het verlangen naar meer regels en handhaving enerzijds en het streven naar zelfbepaling en afspraken tussen betrokkenen anderzijds. Sommige kernteamleden pleiten voor meer regels bijvoorbeeld rondom hard fietsen, (foutief) fietsparkeren, goederenvervoer en uitstallingen en reclames. Zij zouden graag zien dat er meer handhavend opgetreden wordt aan de hand van bestaande (en eventueel nieuwe) regels. Handhaving in de stad is ook een schaarse vraagstuk: er zijn meer wensen dan capaciteit. Tegelijkertijd willen gebiedspartijen vooral zelf bepalen wat passend is bij hun plek en het Domplein en onderling met elkaar afspraken maken over het gebruik van de openbare ruimte van het Domplein. Hierbij geven zij aan dat dat het belangrijk is om uit te gaan van 'afpraak is afspraak'.

Op gebied van verkeer vragen onder meer bewoners voor het handhaven op; hardrijdende fietsers over het Domplein (ondanks dat hier geen maximumsnelheid voor geldt), het parkeren op ongewenste plekken van logistiek vervoer en het foutparkeren van fietsen op dezelfde route. Daarbij is er behoefte aan het handhavend optreden tegen fietsen die onjuist geparkeerd worden bij de entrees van gebouwen, waardoor deze belemmerd worden, net als dit gebeurt bij de doorgang van de buslijn.

Dilemma 5

Veel ambities maar nog onvoldoende zicht op financiële middelen voor langere termijn

De pilot voor het gebiedsprofiel toont de effecten van een projectmatige aanpak voor een specifiek gebied en maakt de ambities voor de ontwikkeling van dit deel van de (binnen)stad inzichtelijk.

Voorafgaand aan het proces is een projectbudget toegewezen voor de planvorming, zonder een vastgesteld uitvoeringsbudget. Hierdoor is gemeentelijke financiering voor het realiseren van de ambities onzeker. Het risico bestaat dat de resultaten van het planproces zonder uitvoeringsbudget niet tot uiting komen en dat hierdoor de animo van de betrokkenen verdwijnt en dat hiermee de waarde van het gebiedsprofiel verminderd. Het op voorhand vaststellen van een uitvoeringsbudget op gebiedsniveau, zonder onderliggend plan of ambitie, is ongebruikelijk.

Het gebrek aan uitvoeringsgelden kan een belemmering zijn voor de realisatie van de lange termijn ambities voor het Domplein, zowel op het vlak van samenwerking met de gebiedspartijen als voor coördinatie van de afspraken uit de uitvoeringsagenda. De projectmatige aanpak gericht op samenwerking, die mogelijk was als invulling van de motie en het planproces, is essentieel om synergie te creëren, overlappende ambities te realiseren en een integrale visie op het Domplein te bevorderen. Gebrekkige aandacht voor de gemeenschappelijke ambities, het stimuleren van samenwerking en het beschikbaar stellen van uitvoeringsgelden kan resulteren in versnippering van middelen en collectieve inspanningen op het Domplein voor de langere termijn doen verminderen.

Conclusie

Voor de realisatie van de ambities uit dit gebiedsprofiel is het beslechten van deze vijf dilemma's noodzakelijk. Als er op bovenstaande dilemma's geen keuzes worden gemaakt dan lijkt het niet mogelijk om de gewenste identiteit en ontwikkelrichting van het Domplein te realiseren.

Hierbij is het van belang om de geagendeerde vraagstukken uit de omgevingsvisie binnenstad 2040 en dit gebiedsprofiel te blijven agenderen. Hierbij is het de verwachting dat dergelijke vraagstukken de komende jaren zich ook elders in de (binnen)stad manifesteren. Daarom is het belangrijk om continue op zoek te gaan naar oplossingen die passend zijn bij de plek en de ontwikkeling van de binnenstad als geheel. De vijf dilemma's voor het Domplein zijn daarbij niet binnen enkele jaren beslecht maar het oplossen van deze dilemma's is wel nodig om verder te komen met de gewenste ontwikkelingsrichting van het Domplein.

In de uitvoeringsagenda voor het Domplein is daarom onderscheid gemaakt tussen de werkzaamheden, acties en initiatieven die reeds zijn gestart omdat ze passend zijn binnen het huidige gemeentelijke beleid en de mogelijkheden van de gebiedspartijen. Door uiteindelijk de identiteit leidend te maken op het Domplein en bovenstaande dilemma's op te lossen wordt het mogelijk om het gewenste eindbeeld te realiseren.

Uitvoeringsagenda

UITVOERINGSAGENDA GEBIEDSPROFIEL DOMPLEIN				
Thema	Fysieke inrichting en functioneren openbare ruimte	Panden en functies	Beheer, Ondergrond, klimaat en groen	Dynamiek en het gebruik van Domplein
Wensen van gebiedspartijen voor het toekomstige Domplein	In de toekomst is de voornamelijk gebruiker de voetganger en de rest van de gebruikers past zich daarop aan. Opklimmen/ordenen van bestaande objecten en obstakels op het plein. Op korte termijn de verschillende verkeersdeelnemers beter te geleiden door het herschikken van het wegmeubilair en de openbare verlichting (d.m.v. een nieuw lichtplan). Voor inrichting en aanbeding van het plein gebruikmaken van van historische elementen. Voorzieningen op het plein zoveel mogelijk verplaatsen van de openbare ruimte naar inpandige ruimte (o.a. fietsparkeren en afvalinzameling). Zones aangeven en handhaven waar wel en geen fietsparkeren wordt gefaciliteerd. Openbare fietsparkeerplekken voor Domplein 4-5 een andere plek geven of verwijderen. Afvvalinzameling + emballage zodanig regelen dan het ten goede komt aan de uitstraling en het functioneren van het plein. Het missende middenschip eventueel op een subtiele manier zichtbaar maken, rekening houdend met andere wensen wat betreft de uitvoering en bijbehorend gebruik van het plein. Bevoorrading op een minder aanmerkelijke wijze laten plaatsvinden, goederenvervoer wordt nu te dominant ervaren op het plein. Geschikte locatie en juiste inpassing voor de natuurstenen historische stadplattegrond (en digitaal 3D model). Vraagt gemeentelijke budget en capaciteit. Bij de castellum markering kastjes aanbrengen waarin kort wordt verbeeld wat de makering voorstelt (zoals reeds gerealiseerd bij het Academiegebouw). Toevogingen elementen die bijdragen aan de identiteit en verblijfskwaliteit van het Domplein, zoals bijvoorbeeld waterelementen (Domfein) en groen.	Entrees van en naar de panden aan Domplein verbeteren, toegankelijk maken en nadrukkelijk zichtbaar laten zijn. De activiteiten die in panden plaatsvinden zichtbaarder en toegankelijker maken. De gevel, en daarmee de uitstraling van de panden, nadrukkelijk in beeld brengen: hiermee rekening te houden bij het (her) inrichten van het plein. De diversiteit aan functies in gebouwen omarmen, en nieuwe functies in de panden zijn een voorwaarde aan de diversiteit van het plein. Verduurzaming van panden aan het plein gezamenlijk aanpakken/opstarten (d.m.v. voorbeeld een pilot). Om het gezamenlijke verhaal van het Domplein te vertellen de wens om één zoektoetsloket/ontvangstruimte te faciliteren op centrale locatie, waar bezoekers worden geïnformeerd en waar toegangskaarten worden verkocht voor de verschillende attracties op en onder het plein. De wens om de doorgang tussen de Domkerk en het Pandhof weer open te stellen, geformuleerd door de Domkerk en de Universiteit Utrecht. Verbeteren van de toegankelijkheid van de panden voor iedereen. Toekomstige invulling van straat 7 passend maken bij de kerndaden van het Domplein. De Domkerk heeft plannen om een nieuwe entree te maken. De Domtoren beleeft plannen vanaf straatniveau, bijv. door glazen plaat in ondergrond Domtoren. Daarnaast de verkenning of hoe het mogelijk is om de Domtoren ook van buiten visueel toegankelijk te maken, bijvoorbeeld door met een glasplaat de toren in te lichten. Het Academiegebouw wil de komende jaren een meer open en toegankelijke functie krijgen voor de stad. Daarbij verkennt de Universiteit Utrecht de mogelijkheid om het gebouw open te stellen in weekenden voor rondleidingen. Het realiseren van een Onderwijscentrum in de binnenstad door de Universiteit Utrecht. (Het missende) middenschip zichtbaar maken, rekening houdend met andere wensen wat betreft de uitvoering en bijbehorend gebruik van het Domplein. Functies in panden die massaal 'verkeer' aantrekken zoveel mogelijk voorkomen.	- Ondergronds UNESCO-werelderfgoed beleefbaar maken, onder meer door plaatsen uniforme limes bebording op of in aanloop naar het Domplein. - D.m.v. vergroening op maatveld meer verblijfsmogelijkheden. - Meer plekken in de schaduw waar in de zomerse maanden mogelijkheden zijn om te zitten. - Groen toevoegen met respect voor de ondergrond, denk hierbij aan het toevoegen van bomen (d.m.v. een boomregio). - Aan de ecologie bij wijzigingen in de openbare ruimte aandacht besteed. - De verschillende groene plekken (o.a. de hoven) beter met elkaar verbinden en toegankelijker maken. - Groen kan een rol spelen bij het geleiden van verkeer. - Meer gevoelgroen stimuleren, met behoud van respect voor historie. - Wateropvang en afvoer op het plein mogelijk maken. - Beheer en onderhoud van de castellummarkering actualiseren, inclusief newel- en lichtprogramma's. - Na viering 10 jaar DOMunder starten de eerste campagnes voor verder graven in zowel het Domplein als in Palais Lofen. - Het is wenselijk de inrichting van het Domplein meer passend te maken bij het gewenste gebruik. Het gaat dan concreet om het inrichten van twee locaties, tussen de Domkerk en Pandhof en aan de voet van de Domtoren, waar nu de bouwlijst staat. Liefst tegelijkertijd met een herinrichting. - Er zijn nieuwe ondergrondse initiatieven op het Domplein, zoals de Heilige Kruiskapel en Zuidpoort toegankelijk maken. Ook het zichtbaar maken van de castellum markering in de gebouwen valt hieronder. Evenals de Middeleeuwse en Romeinse Routes. - Het Domplein wordt in de toekomst mogelijk voorzien van Openbare Orde camera's. Voor deze camera's is het van belang om rekening te houden met de zichtlijnen bij het plaatsen van groen of andere objecten.	- Stille plekken ook waarderen en behouden (bijv. Achter de Dom), daarmee de huidige afwisseling in dynamische en stille zones bewaren. - Evenementen op het Domplein passend faciliteren en organiseren bij de identiteit van het plein. - Het opzetten van een samenwerkingsverband waarmee de betrokken partijen onder één noemer voor programmering zorgen (één kalender), zowel in de gebouwen als in de openbare ruimte, en daarbij in de communicatie als één spreker. - Een ambie is het opzetten van een gezamenlijke, stedelijke programmering voor het plein met vele partijen in de stad zoals gemeente Utrecht, CMU en culturele festivals. Voorbeelden van de afgelopen jaren waren 'Keys of Light', en de projectie van het verhaal van Sint-Maarten op het Stadhuis als afsluiting van Utrecht 900 jaar. - 'Bewoners' van het plein worden tijdig geïnformeerd over evenementen. Bij de inrichting wordt rekening gehouden met ruimte voor evenementen. - Veiligheids aspecten borgen bij toekomstige bestemmingen. - Utrecht Marketing wil zich inzetten met allerlei activiteiten en campagnes om meer mensen op de Domtoren en het Domplein uit te nodigen die hier niet vanzelfsprekend komen. - Hoven beter bij het plein betrekken (Maartenshof, Floreshof, binnenspleet 4/5), heeft invloed op de locatie van de terrassen. - Fijne zitplekken in de zon creëren. - Plekken voor (gratis) ontspanning. - Voor standbeelden en ornamenten de juiste plek vinden.
Lopende acties van betrokken partijen voor het toekomstige Domplein	gemeente Er wordt een passende oplossing gezocht voor gladheid van de Castellummarkering. Het gaat hierbij speciek om het gedeelte van de markering van Achter de Dom. gemeente Er wordt een nieuwe boom gepland op de locatie van de kastanje die in 2022 is verwijderd. gemeente De bestaande terrassen worden gebruikt volgens de beleidsregel terrassen. gemeente De mogelijkheid van een alternatieve locatie voor de inzameling van bedrijfs- en huishoudelijk afval wordt onderzocht voor het moment dat de bouwsteiger rondom de Domtoren wordt verwijderd. gemeente De beide locaties bij het Domplein voor 'Stop & Drop' zijn voorzien van nieuwe bebording. Het bestaan van de plekken en de voordelen ervan worden via de logistiek makelaars onder de aandacht gebracht bij de toeleveranciers van de horeca. sociëteit de Constructieve Ontwerp en financiering van natuurstenen historische stadplattegrond aan te leggen op maaiveldniveau. DOMunder Vanuit de Nederlandse Limesamenwerking (Rijk, Provincies en Gemeentes) wens om op elke UNESCO Werelderfgoed locatie gestandaardiseerde bebording aan te brengen die gezamenlijk het verhaal van de Romeinse limes vertellen, zo ook op het Domplein	Domkerk Verbeteren van ontvangstruimte Domkerk, en verder onderzoek naar mogelijkheden om entreegebied te verbeteren Domkerk & universiteit Utrecht Verbinden Domkerk - Academiegebouw al begonnen universiteit Utrecht PvI en ontwerp voor de transformatie en verduurzaming van het Academiegebouw wordt opgesteld gemeente Er is nieuw beleid voor uitstallingen gemeente De verlichting voor het aanlichten van de Domtoren wordt gemaatsiseerd gemeente We starten een verkenning naar een locatie voor een inpandige fietsstalling Domplein gemeente Aan het gemeentelijke pand op Domplein 4-5 is reeds het benodigde onderhoudwerk uitgevoerd. Op basis van de opgestelde jaanderekening willen de betrokken huurders en de gemeente tot een toekomstbestendige invulling van het pand komen	DOMunder Initiatieven van DOMunder om ondergrond beter beleefbaar te maken. Universiteit Utrecht Verduurzaming van panden Universiteit Utrecht. Bewoners En er is een initiatief ontstaan voor een collectief van eigenaren voor het plaatsen van zonnepanelen. Bewoners Initiatief van bewoners voor vergroening Maartenshof. Gemeente Individueel Management Plan actualiseren in samenspraak met de stadsbeheerder, provincie Utrecht. Gemeente Armatuuren van de straatverlichting wordt vervangen naar led-verlichting. Dit gaat gelijk ook een hoger lichtniveau geven, en daarmee wordt het plein beter begaanbaar en geeft het een veiliger gevoel.	Domkerk, Domtoren (Utrecht Marketing) & DOMunder Stellen een kwartiermaker aan om de samenwerking verder vorm te geven. Domkerk, Domtoren (Utrecht Marketing) & DOMunder Er wordt gewerkt aan een 'Dompleinmodel' voor nog meer samenwerking, zoals in meer gezamenlijke exploitatie van o.a. ticketverkoop en back-office. Domkerk, Domtoren (Utrecht Marketing) & DOMunder Er worden afspraken gemaakt om met één ticket een bezoek aan alle historische erfgoed attracties mogelijk te maken. Er is al een gezamenlijk product te boeken: de Domplein Highlights Tour Domkerk, Domtoren (Utrecht Marketing) & DOMunder Bij herinrichtingen van de verschillende locaties wordt de presentatie en de manier waarop de verhalen verteld worden nog beter op elkaar afgestemd. Domkerk, Domtoren (Utrecht Marketing) & DOMunder Organiseren gezamenlijke activiteiten zoals deelname aan Museumnacht Kids met een speurtocht langs alle locaties, en in 2024 een 'Dompleinopen' rondom het 10 jaar bestaan van DOMunder, 350 jaar storm en einde restauratie in het najaar. Gemeente Er wordt een evenementenlocatieprofiel voor het Domplein vastgesteld. Dit gaat gelijk ook een hoger lichtniveau geven, en daarmee wordt het plein beter begaanbaar en geeft het een veiliger gevoel.
Door de identiteit leidend te maken	De inrichting van het plein dienen er alternatieven te worden gevonden voor allerlei functies die nu in de openbare ruimte plaatsvinden maar haaks staan op deze identiteit, denk daarbij aan systeemveranderingen voor bevoorrading en afvalinzameling en fietsparkeren (zowel kort als langdurig).	Vraag dit ook om meer aandacht voor op de uitstraling, uitstalling en locaties van allerlei ornamenten die tijdelijk en permanent in de openbare ruimte staan ten behoeve van functies in te gebouwen, zoals uitstalling, terrasmeubilair en gevelreclame. Ook vraagt het van anderegenen om het oorspronkelijke karakter en uitstraling van hun panden te behouden.	Vraag dit om de beheersbudgetten die hierbij passen mogelijk te maken. Dit vanwege de combinatie van de bijzondere erfgoed in de ondergrond, de diverse speciale kunstwerken in de bestrijping en de wens om het gebied te vergroenen en klimaatadaptiever te maken. Op welke manier gaat er in de toekomst en afweging gemaakt worden tussen de erfgoedwaarde in de ondergrond en de benodigde functies en voorzieningen (b.v. groen, klimaat en verduurzaming)?	Zal het gevoel en de beleving van het gebied als een verblijfsgebied worden versterkt en zal er meer aandacht ontstaan om op het Domplein rustig en in het groen te verblijven en te genieten van de bijzondere omgeving.
Gewenste resultaat in de toekomst (mogelijk na oplossen dilemma's en tegenstrijdigheden)	De inrichting en gebruik van het Domplein zijn passend bij de identiteit. Waarin de openbare ruimte bijdraagt aan verblijven en ontmoeten op het Domplein, met daarin oplossingen voor de errommede inrichting en enige geleiding voor fietsers (geen doorgaande route meer). In de omgeving van het Domplein is er een alternatief voor de huidige doorgaande verkeersstromen.	In uitstraling van de historische gevels en het Domplein komt volledig tot recht en past bij de identiteit van het plein en het gebruik en de inrichting van de openbare ruimte. Naast het behoud en versterken van de kerndaden van het Domplein vraagt dit ook om samenwerking met ondernemers, bewoners en instellingen om de terrassen, uitstallingen en gevelreclame meer passend te maken bij de identiteit.	Het gewenste gebruik van de inrichting van het plein, met meer groen, een waterelement en verduurzamde panden draagt bij aan het behagelijke gevoel op het Domplein en in de aangrenzende gebouwen. Hierbij waarderen Utrechters en andere bezoekers de manier waarop de diverse erfgoedwaarden, zowel onder als boven de grond, benaderbaar zijn.	Het gebruik van het Domplein is veranderd door de komst van meer zitgelegenheid, vergroening, betere inpassing van de diverse functies en voorzieningen op het Domplein en het verplaatsen en/of verwijderen van een aantal kunstwerken. Hierdoor is er een rustiger en aangename plein ontstaan, waarbij je ook de rust ervaart om van de omgeving te genieten.

Gezamenlijk op naar 2040

Thema	Fysieke inrichting en functioneren openbare ruimte
Wensen van gebiedspartijen voor het toekomstige Domplein	- In de toekomst is de voornamelijk gebruiker de voetganger en de rest van de gebruikers past zich daarop aan. - Opschonen/ ordenen van bestaande objecten en obstakels op het plein. - Op korte termijn de verschillende verkeersdeelnemers beter te geleiden door het herschikken van het wegmeubilair en de openbare verlichting (d.m.v. een nieuw lichtplan). - Voor inrichting en aankleding van het plein gebruikmaken van van historische elementen. - Voorzieningen op het plein zoveel mogelijk verplaatsen van de openbare ruimte naar inpandige ruimte (o.a. fietsparkeren en afvalinzameling). - Zones aangeven en handhaven waar wel en geen fietsparkeren wordt gefaciliteerd. - Openbare fietsparkeerplekken voor Domplein 4-5 een andere plek geven of verwijderen. - Afvalinzameling + emballage zodanig regelen dan het ten goede komt aan de uitstraling en het functioneren van het plein. - Het missende middenschip eventueel op een subtiele manier zichtbaar maken, rekening houdend met andere wensen wat betreft de uitvoering en bijbehorend gebruik van het Domplein. - Bevoorrading op een minder aanwezige wijze laten plaatsvinden, goederenvervoer wordt nu als te dominant ervaren op het plein. - Geschikte locatie en juiste inpassing voor de natuurstenen historische stadplattegrond (en digitaal 3D model). Vraagt gemeentelijke budget en capaciteit. - Bij de castellum markering kastjes aanbrengen waarin kort wordt verbeeld wat de makering voorstelt (zoals reeds gerealiseerd bij het Academiegebouw). - Toevoegen elementen die bijdragen aan de identiteit en verblijfskwaliteit van het Domplein, zoals bijvoorbeeld waterelementen (Domfein) en groen.

Fysieke inrichting en functioneren openbare ruimte
Panden en functies
Beheer, ondergrond, klimaat en groen
Dynamiek en het gebruik van Domplein

Lopende acties van betrokken partijen voor het toekomstige Domplein	Gemeente	Er wordt een passende oplossing gezocht voor gladheid van de Castellummarkering. Het gaat hierbij speciek om het gedeelte van de markering van Achter de Dom.
	Gemeente	Er wordt een nieuwe boom gepland op de locatie van de kastanje die in 2022 is verwijderd
	Gemeente	De bestaande terrassen worden gebruikt volgens de beleidsregel terrassen.
	Gemeente	De mogelijkheid van een alternatieve locatie voor de inzameling van bedrijfs- en huishoudelijk afval wordt onderzocht voor het moment dat de bouwsteiger rondom de Domtoren wordt verwijderd.
	Gemeente	De beide locaties bij het Domplein voor 'Stop & Drop' zijn voorzien van nieuwe bebording. Het bestaan van de plekken en de voordelen ervan worden via de logistiek makelaars onder de aandacht gebracht bij de toeleveranciers van de horeca.
	Sociëteit de Constructieve	Ontwerp en financiering van natuurstenen historische stadplattegrond aan te leggen op maaiveldniveau.
Door de identiteit leidend te maken		Bij de inrichting van het plein dienen er alternatieven te worden gevonden voor allerlei functies die nu in de openbare ruimte plaatsvinden maar haaks staan op deze identiteit, denk daarbij aan systeemveranderingen voor bevoorrading en afvalinzameling en fietsparkeren (zowel kort als langdurig).
	Gewenste resultaat in de toekomst (mogelijk na oplossen dilemma's en tegenstrijdigheden)	De inrichting en gebruik van het Domplein zijn passend bij de identiteit. Waarin de openbare ruimte bijdraagt aan verblijven en ontmoeten op het Domplein, met daarin oplossingen voor de verrommede inrichting en enige geleiding voor fietsers (geen doorgaande route meer). In de omgeving van het Domplein is er een alternatief voor de huidige doorgaande verkeersstromen.

Uitvoeringsagenda

UITVOERINGSAGENDA GEBIEDSPROFIEL DOMPLEIN								
Thema	Fysieke inrichting en functioneren openbare ruimte	Panden en functies	Beheer, Ondergrond, klimaat en groen	Dynamiek en het gebruik van Domplein				
Wensen van gebiedspartijen voor het toekomstige Domplein	<p>- In de toekomst is de voornamelijk gebruiker de voetganger en de rest van de gebruikers past zich daarop aan.</p> <p>- Opleveringen/ordenen van bestaande objecten en obstakels op het plein.</p> <p>- Op korte termijn de verschillende verkeersdeelnemers beter te geleiden door het herschikken van het wegmeubilair en de openbare verlichting (d.m.v. een nieuw lichtplan).</p> <p>- Voor inrichting en aanbeding van het plein gebouwen van van historische elementen.</p> <p>- Voorzieningen op het plein zoveel mogelijk verplaatsen van de openbare ruimte naar ingangsdiepte ruimte (o.a. fietsparkeer en afvalinzameling).</p> <p>- Zones aanbrengen en handhaven waar wit en geen fietsparkeer wordt gefaciliteerd.</p> <p>- Openbare fietsparkeerplekken voor Domplein 4-5 een andere plek geven of verwijderen.</p> <p>- Afval inzameling + emballage zodanig regelen dat het ten goede komt aan de uitstraling en het functioneren van het plein.</p> <p>- Het missende middelenrijtmeetaf op een subtiel manier zichtbaar maken, rekening houdend met andere wensen wat betreft de uitvoering en bijbehorend gebruik van het Domplein.</p> <p>- Bevoordaging op een minder aanmerkelijke wijze laten plaatsvinden, goedereenvoer wordt nu als te dominant ervaren op het plein.</p> <p>- Geschiede locatie en juiste inpassing voor de natuurstenen historische stadplattegrond (en Digital 3D model). Vraagt gemeentelijke budget en capaciteit.</p> <p>- Bij de castellum markering kastjes aanbrengen waarin kort wordt vermeld wat de markering voorstelt (zoals reeds gerealiseerd bij het Academiegebouw)</p> <p>- Toevoegen elementen die bijdragen aan de identiteit en verblijfskwaliteit van het Domplein, zoals bijvoorbeeld waterelementen (Domfles) en groen.</p>	<p>Entrees van en naar de panden aan Domplein verbeteren, toegankelijk maken en nadrukkelijk zichtbaar laten zijn.</p> <p>De activiteiten die in panden plaatsvinden zichtbaarder en toegankelijker maken.</p> <p>De gevels, en daarmee de uitstraling van de panden, nadrukkelijk in beeld brengen: hiermee rekening te houden bij het (her) inrichten van het plein.</p> <p>De diversiteit aan functies in gebouwen omarmen, en nieuwe functies in de panden zijn een toevoeging aan de diversiteit van het plein.</p> <p>Verduurzaming van panden aan het plein gezamenlijk aanpakken/opstarten (d.m.v. voorbeeld een pilot).</p> <p>Om het gezamenlijke verhaal van het Domplein te vertellen de wens om één bezoekersloket/ontvangstruimte te faciliteren op centrale locatie, waar bezoekers worden geïnformeerd en waar toegangskaarten worden verkocht voor de verschillende attracties op en onder het plein.</p> <p>De wens om de doorgang tussen de Domkerk en het Pandhof weer open te stellen, reformuleerd door de Domkerk en de Universiteit Utrecht.</p> <p>Domplein 4-5 (incl. tuin) meer toegankelijk maken en opstellen voor iedereen.</p> <p>Toekomstige invulling servetstraat 7 passend maken bij de kernwaarden van het Domplein.</p> <p>De Domkerk heeft plannen om een nieuwe entree te maken.</p> <p>De Domtoren beleefbaarder maken vanaf straatniveau, bijv. door glazen plaat in onderdoorgang Domtoren. Daarnaast de verkenning of en hoe het mogelijk is om de Domtoren ook van buiten visueel toegankelijk te maken, bijvoorbeeld door met een glasplaat de toren in te lichten.</p> <p>Het Academiegebouw wil de komende jaren een meer open en toegankelijke functie krijgen voor de stad. Daarbij verkennt de Universiteit Utrecht de mogelijkheid om het gebouw open te stellen in weekenden voor rondleidingen.</p> <p>Het realiseren van een Onderwijscentrum in de binnenstad door de Universiteit Utrecht. (Het missende) middenschip zichtbaar maken, rekening houdend met andere wensen wat betreft de uitvoering en bijbehorend gebruik van het Domplein.</p> <p>Functies in panden die massaal 'verkeer' aantrekken zoveel mogelijk voorkomen.</p>	<p>Ondergronds UNESCO-werelderfgoed beleefbaar maken, onder meer door plaatsen uniforme bemaling op of in aanloop naar het Domplein.</p> <p>D.m.v. vergroening op maaiveld meer verblijfsmogelijkheden.</p> <p>Meer plekken in de schaduw waar in de zomerse maanden mogelijkheden zijn om te zitten.</p> <p>Groen toevoegen met respect voor de ondergrond, denk hierbij aan het toevoegen van bomen (d.m.v. een boomregio).</p> <p>Aan de ecologie bij wijzigingen in de openbare ruimte aandacht besteed.</p> <p>De verschillende groene plekken (o.a. de hoven) beter met elkaar verbinden en toegankelijker maken.</p> <p>Groen kan een rol spelen bij het geleiden van verkeer.</p> <p>Meer gevoelgroen stimuleren, met behoud van respect voor historie.</p> <p>Wateropvang en afvoer op het plein mogelijk maken.</p> <p>Beheer en onderhoud van de castellummarkerings actualiseren, inclusief nevel- en lichtprogramma's.</p> <p>Na viering 10 jaar DOMunder starten de eerste campagnes voor verder graven in zowel het Domplein als in Paleis Lofen.</p> <p>Het is wenselijk de inrichting van het Domplein meer passend te maken bij het gewenste gebruik. Het gaat dan concreet om het inrichten van twee locaties, tussen de Domkerk en Pandhof en aan de voet van de Domtoren, waar nu de bouwlijst staat. Liefst tegelijkertijd met een herinrichtingsplan.</p> <p>Er zijn nieuwe ondergrondse initiatieven op het Domplein, zoals de Hellige Kruiskapel en subdoopt toegankelijk maken. Ook het zichtbaar maken van de castellum markering in de gebouwen valt hieronder. Evenals de Middeleeuwse en Romeinse Routes.</p> <p>Het Domplein wordt in de toekomst mogelijk voorzien van Openbare Orde camera's. Voor deze camera's is het van belang om rekening te houden met de zichtlijnen bij het plaatsen van groen of andere objecten.</p>	<p>- Stille plekken ook waarderen en behouden (bijv. Achter de Dom), daarmee de huidige afwisseling in dynamische en stille zones bewaren.</p> <p>- Evenementen op het Domplein passend faciliteren en organiseren bij de identiteit van het plein.</p> <p>- Het opzetten van een samenwerkingsverband waarmee de betrokken partijen onder één noemer voor programmering zorgen (één kalender), zowel in de gebouwen als in de openbare ruimte, en daarbij in de communicatie als één optreden.</p> <p>- Een ambitie is het opzetten van een gezamenlijke, stedelijke programmering voor het plein met vele partijen in de stad zoals gemeente Utrecht, CMU en culturele festivals. Voorbeelden van de afgelopen jaren waren 'Keys of Light', en de projectie van het verhaal van Sint-Maarten op het Stadhuis als afsluiting van Utrecht 900 jaar.</p> <p>- 'Bewoners' van het plein worden tijdig geïnformeerd over evenementen. Bij de inrichting wordt rekening gehouden met ruimte voor evenementen.</p> <p>- Veiligheids aspecten borgen bij toekomstige bestemmingen.</p> <p>- Utrecht Marketing wil zich inzetten met allerlei activiteiten en campagnes om meer mensen op de Domtoren en het Domplein uit te nodigen die hier niet vanzelfsprekend komen.</p> <p>- Verbeteren hook pandhof klein kapittelhuis.</p> <p>- Hoven beter bij het plein betrekken (Maartenshof, Flophof, binnenspleet 4/5), heeft invloed op de locatie van de terrassen.</p> <p>- Fijne zitplekken in de zon creëren.</p> <p>- Plekken voor gratis ontspanning.</p> <p>- Voor standbeelden en ornamenten de juiste plek vinden.</p>				
	Lopende acties van betrokken partijen voor het toekomstige Domplein	Gemeente	Er wordt een passende oplossing gezocht voor gladheid van de Castellummarkerings. Het gaat hierbij specifiek om het gedeelte van de markering van Achter de Dom.	Domkerk	Verbeteren van ontvangstruimte Domkerk, en verder onderzoek naar mogelijkheden om entreegebied te verbeteren	DOMunder	Initiatieven van DOMunder om ondergrond beter beleefbaar te maken.	Domkerk, Domtoren (Utrecht Marketing) & DOMunder
Gemeente		Er wordt een nieuwe boom geplant op de locatie van de kastanje die in 2022 is verwijderd	Domkerk & Universiteit Utrecht	Verbinden Domkerk - Academiegebouw al begonnen	Universiteit Utrecht	Verduurzaming van panden Universiteit Utrecht.	Domkerk, Domtoren (Utrecht Marketing) & DOMunder	Er wordt gewerkt aan een 'Dompleinmodel' voor nog meer samenwerking, zoals in meer gezamenlijke exploitatie van o.a. ticketverkoop en back-office.
Gemeente		De bestaande terrassen worden gebruikt volgens de beleidsregel terrassen.	Universiteit Utrecht	PvE en ontwerp voor de transformatie en verduurzaming van het Academiegebouw wordt opgesteld	Bewoners	En er is een initiatief ontstaan voor een collectief van eigenaren voor het plaatsen van zonnepanelen.	Domkerk, Domtoren (Utrecht Marketing) & DOMunder	Er worden afspraken gemaakt om met één ticket een bezoek aan alle historische erfgoed attracties mogelijk te maken. Er is al een gezamenlijk product te boeken: de Domplein Highlights Tour
Gemeente		De mogelijkheid van een alternatieve locatie voor de inzameling van bedrijfs- en huishoudelijk afval wordt onderzocht voor het moment dat de bouwsteiger rondom de Domtoren wordt verwijderd.	DOMunder	In DOMunder en Paleis Lofen wordt een vervolg gegeven aan eerdere opgravingen wat bijdraagt aan het verder toegankelijk maken van het erfgoed van het Domplein en de identiteit van het Domplein/Utrecht.	Bewoners	Initiatief van bewoners voor vergroening Maartenshof.	Domkerk, Domtoren (Utrecht Marketing) & DOMunder	Bij herinrichtingen van de verschillende locaties wordt de presentatie en de manier waarop de verhalen verteld worden nog beter op elkaar afgestemd.
Gemeente		De beide locaties bij het Domplein voor 'Stop & Drop' zijn voorzien van nieuwe bebouwing. Het beslaan van de plekken en de voorstellen ervan worden via de digitale marktaanpak onder de aandacht gebracht bij de toeleveranciers van de horeca.	Gemeente	Er is nieuw beleid voor uitstallingen	Gemeente	Individueel Management Plan actualiseren in samenspraak met de stadsbeheerder, provincie Utrecht.	Domkerk, Domtoren (Utrecht Marketing) & DOMunder	Organiseren gezamenlijke activiteiten zoals deelname aan Museumnacht Kids met een speurtocht langs alle locaties, en in 2024 een 'Dompleinopen' rondom het 10 jang bestaan van DOMunder, 350 jaar storm en einde restauratie in het najaar.
Sociëteit de Constructie		Ontwerp en financiering van natuurstenen historische stadplattegrond aan te leggen op maaiveldniveau.	Gemeente	De verlichting voor het aanlichten van de Domtoren wordt gemoderniseerd	Gemeente	Armaturen van de straatverlichting wordt vervangen naar led-verlichting dat gaat gelijk ook een hoger lichtniveau geven, en daarmee wordt het plein beter begaanbaar en geeft het een veiliger gevoel.	Gemeente	Er wordt een evenementenlocatieprofiel voor het Domplein vastgesteld.
DOMunder	Vanuit de Nederlandse Limes samenwerking (Rijk, Provincies en Gemeentes) wens om op elke UNESCO Werelderfgoed locatie gestandaardiseerde bebouwing aan te brengen die gezamenlijk het verhaal van de Romeinse limes vertellen, zo ook op het Domplein	Gemeente	We starten een verkenning naar een locatie voor een inpandige fietsenstalling Domplein	Gemeente	Aan het gemeentelijke pand op Domplein 4-5 is reeds het benodigde onderhoudswerk uitgevoerd. Op basis van de opgestelde pandverkenning willen de betrokken huurders en de gemeente tot een toekomstbestendige invulling van het pand komen			
Door de identiteit leidend te maken	Bij de inrichting van het plein dienen er alternatieven te worden gevonden voor allerlei functies die nu in de openbare ruimte plaatsvinden maar haaks staan op deze identiteit, denk daarbij aan systeemveranderingen voor bevoordaging en afvalinzameling en fietsparkeer (zowel kort als langdurig).	Vraagt dit ook om meer aandacht voor op de uitstraling, uitstalling en locaties van allerlei elementen die tijdelijk en permanent in de openbare ruimte staan ten behoeve van functies in gebouwen, zoals uitstalling, terrasmeubilair en gevelreclame. Ook vraagt het van andere partijen om het oorspronkelijke karakter en uitstraling van hun panden te behouden.	Vraagt dit om de beheersbudgetten die hierbij passen mogelijk te maken. Dit vanwege de combinatie van de bijzondere erfgoed in de ondergrond, de diverse speciale kunstwerken in de estragie en de wens om het gebied te vergroenen en klimaatadaptiever te maken. Op welke manier gaat er in de toekomst en afweging gemaakt worden tussen de erfgoedwaarde in de ondergrond en de benodigde functies en voorzieningen (b.v. groen, klimaat en verduurzaming)?	Zal het gevoel en de beleving van het gebied als een verblijfsgebied worden versterkt en zal er meer aandacht ontstaan om op het Domplein rustig en in het groen te verblijven en te genieten van de bijzondere omgeving.				
Gewenste resultaat in de toekomst (mogelijk na oplossen dilemma's en tegenstrijdigheden)	De inrichting en gebruik van het Domplein zijn passend bij de identiteit. Waarin de openbare ruimte bijdraagt aan verblijven en ontmoeten op het Domplein, met daarin oplossingen voor de verrommede inrichting en enige geleiding voor fietsers (geen doorgaande route meer). In de omgeving van het Domplein is er een alternatief voor de huidige doorgaande verkeersstromen.	In uitstraling van de historische gevels en het Domplein komt volledig tot recht en past bij de identiteit van het plein en het gebruik en de inrichting van de openbare ruimte. Naast het behoud en versterken van de kernwaarden van het Domplein vraagt dit ook om samenwerking met ondernemers, bewoners en instellingen om de terrassen, uitstallingen en gevelreclame meer passend te maken bij de identiteit.	Het gebruik van het Domplein is veranderd door de komst van meer zitgelegenheid, vergroening, betere inpassing van de diverse functies en voorzieningen op het Domplein en het verplaatsen en/of verwijderen van een aantal kunstwerken. Hierdoor is er een rustiger en aangename plein ontstaan, waarbij je ook de rust ervaart om van de omgeving te genieten.					

Gezamenlijk op naar 2040

Thema	Panden en functies
Wensen van gebiedspartijen voor het toekomstige Domplein	<p>- Entrees van en naar de panden aan Domplein verbeteren, toegankelijk maken en nadrukkelijk zichtbaar laten zijn.</p> <p>- De activiteiten die in panden plaatsvinden zichtbaarder en toegankelijker maken.</p> <p>- De gevels, en daarmee de uitstraling van de panden, nadrukkelijk in beeld brengen: hiermee rekening te houden bij het (her) inrichten van het plein.</p> <p>- De diversiteit aan functies in gebouwen omarmen, en nieuwe functies in de panden zijn een toevoeging aan de diversiteit van het plein.</p> <p>- Verduurzaming van panden aan het plein gezamenlijk aanpakken/opstarten (d.m.v. bijvoorbeeld een pilot).</p> <p>- Om het gezamenlijke verhaal van het Domplein te vertellen de wens om één bezoekersloket/ontvangstruimte te faciliteren op centrale locatie, waar bezoekers worden geïnformeerd en waar toegangskaarten worden verkocht voor de verschillende attracties op en onder het plein .</p> <p>- De wens om de doorgang tussen de Domkerk en het Pandhof weer open te stellen, geformuleerd door de Domkerk en de Universiteit Utrecht.</p> <p>- Domplein 4-5 (incl. tuin) meer toegankelijk maken en opstellen voor iedereen.</p> <p>- Toekomstige invulling servetstraat 7 passend maken bij de kernwaarden van het Domplein.</p> <p>- De Domkerk heeft plannen om een nieuwe entree te maken.</p> <p>- De Domtoren beleefbaarder maken vanaf straatniveau, bijv. door glazen plaat in onderdoorgang Domtoren. Daarnaast de verkenning of en hoe het mogelijk is om de Domtoren ook van buiten visueel toegankelijk te maken, bijvoorbeeld door met een glasplaat de toren in te kijken.</p> <p>- Het Academiegebouw wil de komende jaren een meer open en toegankelijke functie krijgen voor de stad. Daarbij verkennt de Universiteit Utrecht de mogelijkheid om het gebouw open te stellen in weekenden voor rondleidingen.</p> <p>- Het realiseren van een Onderwijscentrum in de binnenstad door de Universiteit Utrecht. (Het missende) middenschip zichtbaar maken, rekening houdend met andere wensen wat betreft de uitvoering en bijbehorend gebruik van het Domplein.</p> <p>- Functies in panden die massaal 'verkeer' aantrekken zoveel mogelijk voorkomen.</p>

Fysieke inrichting en functioneren openbare ruimte
Panden en functies
 Beheer, ondergrond, klimaat en groen
 Dynamiek en het gebruik van Domplein

Lopende acties van betrokken partijen voor het toekomstige Domplein	Domkerk	Verbeteren van ontvangstruimte Domkerk, en verder onderzoek naar mogelijkheden om entreegebied te verbeteren
	Domkerk & Universiteit Utrecht	Verbinden Domkerk - Academiegebouw al begonnen
	Universiteit Utrecht	PvE en ontwerp voor de transformatie en verduurzaming van het Academiegebouw wordt opgesteld
	DOMunder	In DOMunder en Paleis Lofen wordt een vervolg gegeven aan eerdere opgravingen wat bijdraagt aan het verder toegankelijk maken van het erfgoed van het Domplein en de identiteit van het Domplein/Utrecht.
	Gemeente	Er is nieuw beleid voor uitstallingen
	Gemeente	De verlichting voor het aanlichten van de Domtoren wordt gemoderniseerd
Door de identiteit leidend te maken	Gemeente	We starten een verkenning naar een locatie voor een inpandige fietsenstalling Domplein
	Gemeente	Aan het gemeentelijke pand op Domplein 4-5 is reeds het benodigde onderhoudswerk uitgevoerd. Op basis van de opgestelde pandverkenning willen de betrokken huurders en de gemeente tot een toekomstbestendige invulling van het pand komen
Gewenste resultaat in de toekomst (mogelijk na oplossen dilemma's en tegenstrijdigheden)	..vraagt dit ook om meer aandacht voor op de uitstraling, uitstalling en locaties van allerlei elementen die tijdelijk en permanent in de openbare ruimte staan ten behoeve van functies in de gebouwen, zoals uitstalling, terrasmeubilair en gevelreclame. Ook vraagt het van pandeigenaren om het oorspronkelijke karakter en uitstraling van hun panden te behouden.	
	De uitstraling van de historische gevels en het Domplein komt volledig tot recht en past bij de identiteit van het plein en het gebruik en de inrichting van de openbare ruimte. Naast het behoud en versterken van de kernwaarden van het Domplein vraagt dit ook om samenwerking met ondernemers, bewoners en instellingen om de terrassen, uitstallingen en gevelreclame meer passend te maken bij de identiteit.	

Uitvoeringsagenda

UITVOERINGSAGENDA GEBIEDSPROFIEL DOMPLEIN																																																																		
Thema	Fysieke inrichting en functioneren openbare ruimte	Panden en functies	Beheer, Ondergrond, klimaat en groen	Dynamiek en het gebruik van Domplein																																																														
Wensen van gebiedspartijen voor het toekomstige Domplein	<ul style="list-style-type: none"> In de toekomst is de voornamelijk gebruiker de voetganger en de rest van de gebruikers past zich daarop aan. Douchewonen/ordenen van bestaande objecten en obstakels op het plein. Op korte termijn de verschillende verkeersdeelnemers beter te geleiden door het herschikken van het wegmeubilair en de openbare verlichting (d.m.v. een nieuw lichtplan). Voor inrichting en aanbeding van het plein gebruikmaken van van historische elementen. Voorzieningen op het plein zoveel mogelijk verplaatsen van de openbare ruimte naar ingangrijke ruimte (o.a. fietsparkeer en afvalinzameling). Zones aanbrengen en handhaven waar wel en geen fietsparkeer wordt gefaciliteerd. Openbare fietsparkeerplekken voor Domplein 4-5 een andere plek geven of verwijderen. Afval inzameling + emballage zodanig regelen dat het ten goede komt aan de uitstraling en het functioneren van het plein. Het missende middelenrijke element op een subtiel manier zichtbaar maken, rekening houdend met andere wensen wat betreft de uitvoering en bijbehorend gebruik van het Domplein. Bewoording: op een minder aanmerkelijke wijze laten plaatsvinden, goedereenvoer wordt nu als te dominant ervaren op het plein. Geschiede locatie en juiste inpassing voor de natuurstenen historische stadplattegrond (en digitaal 3D model). Vraagt gemeentelijke budget en capaciteit. Bij de castellum markering kastjes aanbrengen waarin kort wordt vermeld wat de makering voorstelt (zoals reeds gerealiseerd bij het Academiegebouw) Toevoegen elementen die bijdragen aan de identiteit en verblijfskwaliteit van het Domplein, zoals bijvoorbeeld waterelementen (Domfoss) en groen. 	<ul style="list-style-type: none"> Entrees van en naar de panden aan Domplein verbeteren, toegankelijk maken en nadrukkelijk zichtbaar laten zijn. De activiteiten die in panden plaatsvinden zichtbaarder en toegankelijker maken. De gevel, en daarmee de uitstraling van de panden, nadrukkelijk in beeld brengen: hiermee rekening te houden bij het (her) inrichten van het plein. De diversiteit aan functies in gebouwen omarmen, en nieuwe functies in de panden zijn een toevoeging aan de diversiteit van het plein. Verduurzaming van panden aan het plein gezamenlijk aanpakken/opstarten (d.m.v. bijvoorbeeld een pilot). Om het gezamenlijke verhaal van het Domplein te vertellen de wens om één bezoekersloket/ontvangstruimte te faciliteren op centrale locatie, waar bezoekers worden geïnformeerd en waar toegangskaarten worden verkocht voor de verschillende attracties op en onder het plein. De wens om de doorgang tussen de Domkerk en het Pandhof weer open te stellen, geformuleerd door de Domkerk en de Universiteit Utrecht. Domplein 4-5 (ind. Lun) meer toegankelijk maken en opties voor toedoren. Toekomstige invulling servisstraat 7 passend maken bij de kerwanden van het Domplein. De Domkerk heeft plannen om een nieuwe entree te maken. De Domtoren beleefbaarder maken vanaf straatniveau, bijv. door glazen plaat in onderdoorgang Domtoren. Daarnaast de verkenning of en hoe het mogelijk is om de Domtoren ook van buiten visueel toegankelijk te maken, bijvoorbeeld door met een glasplaat de toren in te kijken. Het Academiegebouw wil de komende jaren een meer open en toegankelijke functie krijgen voor de stad. Daarbij verkennt de Universiteit Utrecht de mogelijkheid om het gebouw open te stellen in weekenden voor rondleidingen. Het realiseren van een Onderwijscentrum in de binnenstad door de Universiteit Utrecht. (Het missende) middelenrijke elementen die bijdragen aan de identiteit van andere wensen wat betreft de uitvoering en bijbehorend gebruik van het Domplein. Functies in panden die massaal 'verkeer' aantrekken zoveel mogelijk voorkomen. 	<ul style="list-style-type: none"> Ondergronds UNESCO-werelderfgoed beleefbaar maken, onder meer door plaatsen uniforme limes bebording op of in aanloop naar het Domplein. D.m.v. vergroening op maaiveld meer verblijfsmogelijkheden. Meer plekken in de schaduw waar in de zomerse maanden mogelijkheden zijn om te zitten. Groen toevoegen met respect voor de ondergrond, denk hierbij aan het toevoegen van bomen (d.m.v. een bomenplan). Aan de ecologie bij wijzigingen in de openbare ruimte aandacht besteed. De verschillende groene plekken (o.a. de hoven) beter met elkaar verbinden en toegankelijker maken. Groen kan een rol spelen bij het geleiden van verkeer. Meer gevelgroen stimuleren, met behoud van respect voor historie. Wateropvang en afvoer op het plein mogelijk maken. Beheer en onderhoud van de castellummarkering actualiseren, inclusief nevel- en lichtprogramma. Na viering 10 jaar DOMunder starten de eerste campagnes voor verder graven in zowel het Domplein als in Paleis Lofen. Het is wenselijk de inrichting van het Domplein meer passend te maken bij het gewenste gebruik. Het gaat dan concreet om het inrichten van twee locaties, tussen de Domkerk en Pandhof en aan de voet van de Domtoren, waar nu de bouwlijft staat. Liefst tegelijkertijd met een herinrichtingsplan. Er zijn nieuwe ondergrondse initiatieven op het Domplein, zoals de Heilige Kruiskapel en Zuidpoort toegankelijk maken. Ook het zichtbaar maken van de castellum markering in de gebouwen valt hieronder. Evenals de Middelleeuwse en Romeinse Routes. Het Domplein wordt in de toekomst mogelijk voorzien van Openbare Orde camera's. Voor deze camera's is het van belang om rekening te houden met de zichtlijnen bij het plaatsen van groen of andere objecten. 	<ul style="list-style-type: none"> Stille plekken ook waarderen en behouden (bijv. Achter de Dom), daarmee de huidige afwisseling in dynamisch en stille zones bewaren. Evenementen op het Domplein passend faciliteren en organiseren bij de identiteit van het plein. Het opzetten van een samenwerkingsverband waarmee de betrokken partijen onder één noemer voor programmering zorgen (één kalender), zowel in de gebouwen als in de openbare ruimte, en daarbij in de communicatie als één opteren. Een ambitie is het opzetten van een gezamenlijke, stedelijke programmering voor het plein met vele partijen in de stad zoals gemeente Utrecht, CMU en culturele festivals. Voorbeelden van de afgelopen jaren waren 'Keys of Light', en de projectie van het verhaal van Sint-Maarten op het Pandhof als afsluiting van Utrecht 900 jaar. 'Bewoners' van het plein worden tijdig geïnformeerd over evenementen. Bij de inrichting wordt rekening gehouden met ruimte voor evenementen. Veelzijdigheid aspecten brengen bij toekomstige bestemmingen. Utrecht Marketing wil zich inzetten met allerlei activiteiten en campagnes om meer mensen op de Domtoren en het Domplein uit te nodigen die hier niet vanzelfsprekend komen. Verbeteren hook pandhof klein kapittelhuis. Hoven beter bij het plein betrekken (Maartenshof, Flophof, binnenplaats 4/5), heeft invloed op de locatie van de terrassen. Fijne zitplekken in de zon creëren. Pleken voor (gratis) ontspanning. Voor standbeelden en ornamenten de juiste plek vinden. 																																																														
Lopende acties van betrokken partijen voor het toekomstige Domplein	<table border="1"> <tr> <td>Gemeente</td> <td>Er wordt een passende oplossing gezocht voor gladheid van de Castellummarkering. Het gaat hierbij specifiek om het gebruik van de markering van Achter de Dom.</td> <td>Domkerk</td> <td>Verbeteren van ontvangstruimte Domkerk, en verder onderzoek naar mogelijkheden om entreegebied te verbeteren</td> <td>DOMunder</td> <td>Initiatieven van DOMunder om ondergrond beter beleefbaar te maken.</td> <td>Domkerk, Domtoren Utrecht Marketing & DOMunder</td> <td>Stellen een kwartiermaker aan om de samenwerking verder vorm te geven.</td> </tr> <tr> <td>Gemeente</td> <td>Er wordt een nieuwe boom geplant op de locatie van de kastanje die in 2022 is verwijderd</td> <td>Domkerk & Universiteit Utrecht</td> <td>Verbinden Domkerk - Academiegebouw al begonnen</td> <td>Universiteit Utrecht</td> <td>Verduurzaming van panden Universiteit Utrecht.</td> <td>Domkerk, Domtoren Utrecht Marketing & DOMunder</td> <td>Er wordt gewerkt aan een 'Dompleinmode' voor nog meer samenwerking, zoals in meer gezamenlijke exploitatie van o.a. ticketverkoop en back-office.</td> </tr> <tr> <td>Gemeente</td> <td>De bestaande terrassen worden gebruikt volgens de beleidsregel terrassen.</td> <td>Universiteit Utrecht</td> <td>PvE en ontwerp voor de transformatie en verduurzaming van het Academiegebouw wordt opgesteld</td> <td>Bewoners</td> <td>En er is een initiatief ontstaan voor een collectief van eigenaren voor het plaatsen van zonnepanelen.</td> <td>Domkerk, Domtoren Utrecht Marketing & DOMunder</td> <td>Er worden afspraken gemaakt om met één ticket een bezoek aan alle historische erfgoed attracties mogelijk te maken. Er is al een gezamenlijk product te boeken: de Domplein Highlights Tour</td> </tr> <tr> <td>Gemeente</td> <td>De mogelijkheid van een alternatieve locatie voor de inzameling van bedrijfs- en huishoudelijk afval wordt onderzocht voor het moment dat de bouwteiger rondom de Domtoren wordt verwijderd.</td> <td>DOMunder</td> <td>In DOMunder en Paleis Lofen wordt een vervolg gegeven aan eerdere opgravingen wat bijdraagt aan het verder toegankelijk maken van het erfgoed van het Domplein en de identiteit van het Domplein/Utrecht.</td> <td>Bewoners</td> <td>Initiatief van bewoners voor vergroening Maartenshof.</td> <td>Domkerk, Domtoren Utrecht Marketing & DOMunder</td> <td>Bij herinrichtingen van de verschillende locaties wordt de presentatie en de manier waarop de verhalen verteld worden nog beter op elkaar afgestemd.</td> </tr> <tr> <td>Gemeente</td> <td>De beide locaties bij het Domplein voor 'Stop & Drop' zijn voorzien van nieuwe bebording. Het beslaan van de plekken en de voorstellen ervan worden via de digitale markering onder de aandacht gebracht bij de toeleveranciers van de horeca.</td> <td>Gemeente</td> <td>Er is nieuw beleid voor uitstallingen</td> <td>Gemeente</td> <td>Individueel Management Plan actualiseren in samenspraak met de siteholder, provincie Utrecht.</td> <td>Domkerk, Domtoren Utrecht Marketing & DOMunder</td> <td>Organiseren gezamenlijke activiteiten zoals deelname aan Museumnacht Kids met een speurtocht langs alle locaties, en in 2024 een 'Dompleinoper' rondom het 10 jarig bestaan van DOMunder, 350 jaar storm en einde restauratie in het najaar.</td> </tr> <tr> <td>Sociëteit de Constructieve</td> <td>Ontwerp en financiering van natuurstenen historische stadplattegrond aan te leggen op maaiveldniveau.</td> <td>Gemeente</td> <td>De verlichting voor het aanlichten van de Domtoren wordt gemaatsiseerd</td> <td>Gemeente</td> <td>Armaturen van de straatverlichting wordt vervangen naar led-verlichting dat gaat gelijk ook een hoger lichtnivo geven, en daarmee wordt het plein beter begaanbaar en geeft het een veiliger gevoel.</td> <td>Gemeente</td> <td>Er wordt een evenementenlocatieprofiel voor het Domplein vastgesteld.</td> </tr> <tr> <td>DOMunder</td> <td>Vanuit de Nederlandse Limes samenwerking (Rijk, Provincies en Gemeentes) wens om op elke UNESCO Werelderfgoed locatie gestandaardiseerde bebording aan te brengen die gezamenlijk het verhaal van de Romeinse limes vertellen, zo ook op het Domplein</td> <td>Gemeente</td> <td>We starten een verkenning naar een locatie voor een inpandige fietsstalling Domplein</td> <td>Gemeente</td> <td>Armaturen van de straatverlichting wordt vervangen naar led-verlichting dat gaat gelijk ook een hoger lichtnivo geven, en daarmee wordt het plein beter begaanbaar en geeft het een veiliger gevoel.</td> <td>Gemeente</td> <td>Er wordt een evenementenlocatieprofiel voor het Domplein vastgesteld.</td> </tr> <tr> <td></td> <td></td> <td>Gemeente</td> <td>Aan het gemeentelijke pand op Domplein 4-5 is reeds het benodigde onderhoudswerk uitgevoerd. Op basis van de opgestelde pandoverkenning willen de betrokken huurders de gemeente tot een toekomstbestendige invulling van het pand komen</td> <td></td> <td></td> <td></td> <td></td> </tr> </table>	Gemeente	Er wordt een passende oplossing gezocht voor gladheid van de Castellummarkering. Het gaat hierbij specifiek om het gebruik van de markering van Achter de Dom.	Domkerk	Verbeteren van ontvangstruimte Domkerk, en verder onderzoek naar mogelijkheden om entreegebied te verbeteren	DOMunder	Initiatieven van DOMunder om ondergrond beter beleefbaar te maken.	Domkerk, Domtoren Utrecht Marketing & DOMunder	Stellen een kwartiermaker aan om de samenwerking verder vorm te geven.	Gemeente	Er wordt een nieuwe boom geplant op de locatie van de kastanje die in 2022 is verwijderd	Domkerk & Universiteit Utrecht	Verbinden Domkerk - Academiegebouw al begonnen	Universiteit Utrecht	Verduurzaming van panden Universiteit Utrecht.	Domkerk, Domtoren Utrecht Marketing & DOMunder	Er wordt gewerkt aan een 'Dompleinmode' voor nog meer samenwerking, zoals in meer gezamenlijke exploitatie van o.a. ticketverkoop en back-office.	Gemeente	De bestaande terrassen worden gebruikt volgens de beleidsregel terrassen.	Universiteit Utrecht	PvE en ontwerp voor de transformatie en verduurzaming van het Academiegebouw wordt opgesteld	Bewoners	En er is een initiatief ontstaan voor een collectief van eigenaren voor het plaatsen van zonnepanelen.	Domkerk, Domtoren Utrecht Marketing & DOMunder	Er worden afspraken gemaakt om met één ticket een bezoek aan alle historische erfgoed attracties mogelijk te maken. Er is al een gezamenlijk product te boeken: de Domplein Highlights Tour	Gemeente	De mogelijkheid van een alternatieve locatie voor de inzameling van bedrijfs- en huishoudelijk afval wordt onderzocht voor het moment dat de bouwteiger rondom de Domtoren wordt verwijderd.	DOMunder	In DOMunder en Paleis Lofen wordt een vervolg gegeven aan eerdere opgravingen wat bijdraagt aan het verder toegankelijk maken van het erfgoed van het Domplein en de identiteit van het Domplein/Utrecht.	Bewoners	Initiatief van bewoners voor vergroening Maartenshof.	Domkerk, Domtoren Utrecht Marketing & DOMunder	Bij herinrichtingen van de verschillende locaties wordt de presentatie en de manier waarop de verhalen verteld worden nog beter op elkaar afgestemd.	Gemeente	De beide locaties bij het Domplein voor 'Stop & Drop' zijn voorzien van nieuwe bebording. Het beslaan van de plekken en de voorstellen ervan worden via de digitale markering onder de aandacht gebracht bij de toeleveranciers van de horeca.	Gemeente	Er is nieuw beleid voor uitstallingen	Gemeente	Individueel Management Plan actualiseren in samenspraak met de siteholder, provincie Utrecht.	Domkerk, Domtoren Utrecht Marketing & DOMunder	Organiseren gezamenlijke activiteiten zoals deelname aan Museumnacht Kids met een speurtocht langs alle locaties, en in 2024 een 'Dompleinoper' rondom het 10 jarig bestaan van DOMunder, 350 jaar storm en einde restauratie in het najaar.	Sociëteit de Constructieve	Ontwerp en financiering van natuurstenen historische stadplattegrond aan te leggen op maaiveldniveau.	Gemeente	De verlichting voor het aanlichten van de Domtoren wordt gemaatsiseerd	Gemeente	Armaturen van de straatverlichting wordt vervangen naar led-verlichting dat gaat gelijk ook een hoger lichtnivo geven, en daarmee wordt het plein beter begaanbaar en geeft het een veiliger gevoel.	Gemeente	Er wordt een evenementenlocatieprofiel voor het Domplein vastgesteld.	DOMunder	Vanuit de Nederlandse Limes samenwerking (Rijk, Provincies en Gemeentes) wens om op elke UNESCO Werelderfgoed locatie gestandaardiseerde bebording aan te brengen die gezamenlijk het verhaal van de Romeinse limes vertellen, zo ook op het Domplein	Gemeente	We starten een verkenning naar een locatie voor een inpandige fietsstalling Domplein	Gemeente	Armaturen van de straatverlichting wordt vervangen naar led-verlichting dat gaat gelijk ook een hoger lichtnivo geven, en daarmee wordt het plein beter begaanbaar en geeft het een veiliger gevoel.	Gemeente	Er wordt een evenementenlocatieprofiel voor het Domplein vastgesteld.			Gemeente	Aan het gemeentelijke pand op Domplein 4-5 is reeds het benodigde onderhoudswerk uitgevoerd. Op basis van de opgestelde pandoverkenning willen de betrokken huurders de gemeente tot een toekomstbestendige invulling van het pand komen					<p>..vraagt dit om de beheersbudgetten die hierbij passen mogelijk te maken. Dit vanwege de combinatie van de bijzondere erfgoed in de ondergrond, de diverse speciale kunstwerken in de bestgratine en de wens om het gebied te vergroenen en klimaatadaptiever te maken. Op welke manier gaat er in de toekomst en afweging gemaakt worden tussen de erfgoedwaarde in de ondergrond en de benodigde functies en voorzieningen t.b.v. groen, klimaat en verduurzaming?</p>
Gemeente	Er wordt een passende oplossing gezocht voor gladheid van de Castellummarkering. Het gaat hierbij specifiek om het gebruik van de markering van Achter de Dom.	Domkerk	Verbeteren van ontvangstruimte Domkerk, en verder onderzoek naar mogelijkheden om entreegebied te verbeteren	DOMunder	Initiatieven van DOMunder om ondergrond beter beleefbaar te maken.	Domkerk, Domtoren Utrecht Marketing & DOMunder	Stellen een kwartiermaker aan om de samenwerking verder vorm te geven.																																																											
Gemeente	Er wordt een nieuwe boom geplant op de locatie van de kastanje die in 2022 is verwijderd	Domkerk & Universiteit Utrecht	Verbinden Domkerk - Academiegebouw al begonnen	Universiteit Utrecht	Verduurzaming van panden Universiteit Utrecht.	Domkerk, Domtoren Utrecht Marketing & DOMunder	Er wordt gewerkt aan een 'Dompleinmode' voor nog meer samenwerking, zoals in meer gezamenlijke exploitatie van o.a. ticketverkoop en back-office.																																																											
Gemeente	De bestaande terrassen worden gebruikt volgens de beleidsregel terrassen.	Universiteit Utrecht	PvE en ontwerp voor de transformatie en verduurzaming van het Academiegebouw wordt opgesteld	Bewoners	En er is een initiatief ontstaan voor een collectief van eigenaren voor het plaatsen van zonnepanelen.	Domkerk, Domtoren Utrecht Marketing & DOMunder	Er worden afspraken gemaakt om met één ticket een bezoek aan alle historische erfgoed attracties mogelijk te maken. Er is al een gezamenlijk product te boeken: de Domplein Highlights Tour																																																											
Gemeente	De mogelijkheid van een alternatieve locatie voor de inzameling van bedrijfs- en huishoudelijk afval wordt onderzocht voor het moment dat de bouwteiger rondom de Domtoren wordt verwijderd.	DOMunder	In DOMunder en Paleis Lofen wordt een vervolg gegeven aan eerdere opgravingen wat bijdraagt aan het verder toegankelijk maken van het erfgoed van het Domplein en de identiteit van het Domplein/Utrecht.	Bewoners	Initiatief van bewoners voor vergroening Maartenshof.	Domkerk, Domtoren Utrecht Marketing & DOMunder	Bij herinrichtingen van de verschillende locaties wordt de presentatie en de manier waarop de verhalen verteld worden nog beter op elkaar afgestemd.																																																											
Gemeente	De beide locaties bij het Domplein voor 'Stop & Drop' zijn voorzien van nieuwe bebording. Het beslaan van de plekken en de voorstellen ervan worden via de digitale markering onder de aandacht gebracht bij de toeleveranciers van de horeca.	Gemeente	Er is nieuw beleid voor uitstallingen	Gemeente	Individueel Management Plan actualiseren in samenspraak met de siteholder, provincie Utrecht.	Domkerk, Domtoren Utrecht Marketing & DOMunder	Organiseren gezamenlijke activiteiten zoals deelname aan Museumnacht Kids met een speurtocht langs alle locaties, en in 2024 een 'Dompleinoper' rondom het 10 jarig bestaan van DOMunder, 350 jaar storm en einde restauratie in het najaar.																																																											
Sociëteit de Constructieve	Ontwerp en financiering van natuurstenen historische stadplattegrond aan te leggen op maaiveldniveau.	Gemeente	De verlichting voor het aanlichten van de Domtoren wordt gemaatsiseerd	Gemeente	Armaturen van de straatverlichting wordt vervangen naar led-verlichting dat gaat gelijk ook een hoger lichtnivo geven, en daarmee wordt het plein beter begaanbaar en geeft het een veiliger gevoel.	Gemeente	Er wordt een evenementenlocatieprofiel voor het Domplein vastgesteld.																																																											
DOMunder	Vanuit de Nederlandse Limes samenwerking (Rijk, Provincies en Gemeentes) wens om op elke UNESCO Werelderfgoed locatie gestandaardiseerde bebording aan te brengen die gezamenlijk het verhaal van de Romeinse limes vertellen, zo ook op het Domplein	Gemeente	We starten een verkenning naar een locatie voor een inpandige fietsstalling Domplein	Gemeente	Armaturen van de straatverlichting wordt vervangen naar led-verlichting dat gaat gelijk ook een hoger lichtnivo geven, en daarmee wordt het plein beter begaanbaar en geeft het een veiliger gevoel.	Gemeente	Er wordt een evenementenlocatieprofiel voor het Domplein vastgesteld.																																																											
		Gemeente	Aan het gemeentelijke pand op Domplein 4-5 is reeds het benodigde onderhoudswerk uitgevoerd. Op basis van de opgestelde pandoverkenning willen de betrokken huurders de gemeente tot een toekomstbestendige invulling van het pand komen																																																															
Door de identiteit leidend te maken	<p>Bij de inrichting van het plein dienen er alternatieven te worden gevonden voor allerlei functies die nu in de openbare ruimte plaatsvinden maar haaks staan op deze identiteit, denk daarbij aan systeemveranderingen voor bevoording en afvalinzameling en fietsparkeer (zowel kort als langdurig).</p>	<p>Vraag dit ook om meer aandacht voor op de uitstraling, uitstalling en locaties van allerlei elementen die tijdelijk en permanent in de openbare ruimte staan ten behoeve van functies in de gebouwen, zoals uitstalling, terrasmeubilair en gevelreclame. Ook vraagt het van pandeigenaren om het oorspronkelijke karakter en uitstraling van hun panden te behouden.</p>	<p>vraagt dit om de beheersbudgetten die hierbij passen mogelijk te maken. Dit vanwege de combinatie van de bijzondere erfgoed in de ondergrond, de diverse speciale kunstwerken in de bestgratine en de wens om het gebied te vergroenen en klimaatadaptiever te maken. Op welke manier gaat er in de toekomst en afweging gemaakt worden tussen de erfgoedwaarde in de ondergrond en de benodigde functies en voorzieningen t.b.v. groen, klimaat en verduurzaming?</p>	<p>af het gevoel en de beleving van het gebied als een verblijfsgebied worden versterkt en zal er meer aandacht ontstaan om op het Domplein rustig en in het groen te verblijven en te genieten van de bijzondere omgeving.</p>																																																														
Gewenste resultaat in de toekomst <small>(mogelijk na oplossen dilemma's en tegenstrijdigheden)</small>	<p>De inrichting en gebruik van het Domplein zijn passend bij de identiteit. Waarin de openbare ruimte bijdraagt aan verblijven en ontmoeten op het Domplein, met daarin oplossingen voor de verrommede inrichting en enige geleiding voor fietsers (geen doorgaande route meer). In de omgeving van het Domplein is er een alternatief voor de huidige doorgaande verkeersstromen.</p>	<p>De uitstraling van de historische gevels en het Domplein komt volledig tot recht en past bij de identiteit van het plein en het gebruik en de inrichting van de openbare ruimte. Naast het behoud en versterken van de kerwanden van het Domplein vraagt dit ook om samenwerking met ondernemers, bewoners en instellingen om de terrassen, uitstallingen en gevelreclame meer passend te maken bij de identiteit.</p>	<p>het gewenste gebruik en de inrichting van het plein, met meer groen, een waterelement en verduurzamde panden draagt bij aan het behagelijke gevoel op het Domplein en in de aangrenzende gebouwen. Hierbij waarderen Utrechters en andere bezoekers de manier waarop te diverse erfgoedwaarden, zowel onder als boven de grond, benaderbaar zijn.</p>	<p>het gebruik van het Domplein is veranderd door de komst van meer zitgelegenheid, vergroening, betere inpassing van de diverse functies en voorzieningen op het Domplein en het verplaatsen/of verwijderen van een aantal kunstwerken. Hierdoor is er een rustiger en aangename plein ontstaan, waarbij je ook de rust ervaart om van de omgeving te genieten.</p>																																																														

Gezamenlijk op naar 2040

Thema	Beheer, Ondergrond, klimaat en groen
Wensen van gebiedspartijen voor het toekomstige Domplein	<ul style="list-style-type: none"> Ondergronds UNESCO-werelderfgoed beleefbaar maken, onder meer door plaatsen uniforme limes-bebording op of in aanloop naar het Domplein. D.m.v. vergroening op maaiveld meer verblijfsmogelijkheden. Meer plekken in de schaduw waar in de zomerse maanden mogelijkheden zijn om te zitten. Groen toevoegen met respect voor de ondergrond, denk hierbij aan het toevoegen van bomen (d.m.v. een bomenplan). Aan de ecologie bij wijzigingen in de openbare ruimte aandacht besteed. De verschillende groene plekken (o.a. de hoven) beter met elkaar verbinden en toegankelijker maken. Groen kan een rol spelen bij het geleiden van verkeer. Meer gevelgroen stimuleren, met behoud van respect voor historie. Wateropvang en afvoer op het plein mogelijk maken. Beheer en onderhoud van de castellummarkering actualiseren, inclusief nevel- en lichtprogramma. Na viering 10 jaar DOMunder starten de eerste campagnes voor verder graven in zowel het Domplein als in Paleis Lofen. Het is wenselijk de inrichting van het Domplein meer passend te maken bij het gewenste gebruik. Het gaat dan concreet om het inrichten van twee locaties, tussen de Domkerk en Pandhof en aan de voet van de Domtoren, waar nu de bouwlijft staat. Liefst tegelijkertijd met een herinrichtingsplan. Er zijn nieuwe ondergrondse initiatieven op het Domplein, zoals de Heilige Kruiskapel en Zuidpoort toegankelijk maken. Ook het zichtbaar maken van de castellum markering in de gebouwen valt hieronder. Evenals de Middelleeuwse en Romeinse Routes. Het Domplein wordt in de toekomst mogelijk voorzien van Openbare Orde camera's. Voor deze camera's is het van belang om rekening te houden met de zichtlijnen bij het plaatsen van groen of andere objecten.

Fysieke inrichting en functioneren openbare ruimte
 Panden en functies
 Beheer, ondergrond, klimaat en groen
 Dynamiek en het gebruik van Domplein

	DOMunder	Initiatieven van DOMunder om ondergrond beter beleefbaar te maken.
	Universiteit Utrecht	Verduurzaming van panden Universiteit Utrecht.
	Bewoners	En er is een initiatief ontstaan voor een collectief van eigenaren voor het plaatsen van zonnepanelen.
	Bewoners	Initiatief van bewoners voor vergroening Maartenshof .
Lopende acties van betrokken partijen voor het toekomstige Domplein	Gemeente	Individueel Management Plan actualiseren in samenspraak met de siteholder, provincie Utrecht.
	Gemeente	Armaturen van de straatverlichting wordt vervangen naar led-verlichting. Dat gaat gelijk ook een hoger lichtnivo geven, en daarmee wordt het plein beter begaanbaar en geeft het een veiliger gevoel.
Door de identiteit leidend te maken		..vraagt dit om de beheersbudgetten die hierbij passen mogelijk te maken. Dit vanwege de combinatie van de bijzondere erfgoed in de ondergrond, de diverse speciale kunstwerken in de bestgratine en de wens om het gebied te vergroenen en klimaatadaptiever te maken. Op welke manier gaat er in de toekomst en afweging gemaakt worden tussen de erfgoedwaarde in de ondergrond en de benodigde functies en voorzieningen t.b.v. groen, klimaat en verduurzaming?
Gewenste resultaat in de toekomst <small>(mogelijk na oplossen dilemma's en tegenstrijdigheden)</small>		Het gewenste gebruik en de inrichting van het plein, met meer groen, een waterelement en verduurzamde panden draagt bij aan het behagelijke gevoel op het Domplein en in de aangrenzende gebouwen. Hierbij waarderen Utrechters en andere bezoekers de manier waarop te diverse erfgoedwaarden, zowel onder als boven de grond, benaderbaar zijn.

Uitvoeringsagenda

UITVOERINGSAGENDA GEBIEDSPROFIEL DOMPLEIN				
Thema	Fysieke inrichting en functioneren openbare ruimte	Panden en functies	Beheer, Ondergrond, klimaat en groen	Dynamiek en het gebruik van Domplein
Wensen van gebiedspartijen voor het toekomstige Domplein	- In de toekomst is de voornamelijk gebruiker de voetganger en de rest van de gebruikers past zich daarop aan. - Op korte termijn de verschillende verkeersdeelnemers beter te begeleiden door het herschikken van het wegmeubilair en de openbare verlichting (d.m.v. een nieuw lichtplan). - Voor inrichting en aanbidding van het plein gebruikmaken van van historische elementen. - Voorzieningen op het plein zoveel mogelijk verplaatsen van de openbare ruimte naar ingangside ruimte (o.a. fietsparkeer en afvalinzameling). - Zones angaven en handhaven waar wel en geen fietsparkeer wordt gefaciliteerd. - Openbare fietsparkeerplekken voor Domplein 4-5 een andere plek geven of verwijderen. - Afval inzameling + emballage zodanig regelen dat het ten goede komt aan de uitstraling en het functioneren van het plein. - Het missende middelschijflement op een subtiel manier zichtbaar maken, rekening houdend met andere wensen wat betreft de uitvoering en bijbehorend gebruik van het Domplein. - Bevoorrading op een minder aanmerkelijke wijze laten plaatsvinden, goedereenvoer wordt nu als te dominant ervaren op het plein. - Geschiede locatie en juiste inpassing voor de natuurstenen historische stadplattegrond (en digitaal 3D model). Vraagt gemeentelijke budget en capaciteit. - Bij de castellum markerie kastjes aanbrengen waarin kort wordt vermeld wat de markerie voorstelt (zoals reeds gerealiseerd bij het Academiegebouw) - Toevoegen elementen die bijdragen aan de identiteit en verblijfskwaliteit van het Domplein, zoals bijvoorbeeld waterelementen (Domfles) en groen.	- Entrees van en naar de panden aan Domplein verbeteren, toegankelijk maken en nadrukkelijk zichtbaar laten zijn. - De activiteiten die in panden plaatsvinden zichtbaarder en toegankelijker maken. - De gevel, en daarmee de uitstraling van de panden, nadrukkelijk in beeld brengen; hiermee rekening te houden bij het (her) inrichten van het plein. - De diversiteit aan functies in gebouwen omarmen, en nieuwe functies in de panden zijn een toevoeging aan de diversiteit van het plein. - Verduurzaming van panden aan het plein gezamenlijk aanpakken/opstarten (d.m.v. bijvoorbeeld een pilot). - Om het gezamenlijke verhaal van het Domplein te vertellen de wens om één bezoekersloket/ontvangstruimte te faciliteren op centrale locatie, waar bezoekers worden geïnformeerd en waar toegangskaarten worden verkocht voor de verschillende attracties op en onder het plein. - De wens om de doorgang tussen de Domkerk en het Pandhof weer open te stellen, geformuleerd door de Domkerk en de Universiteit Utrecht. - Domplein 4-5 (incl. Lun) meer toegankelijk maken en opstellen voor toedieren. - Toekomstige invulling servestraat 7 passend maken bij de kerwanden van het Domplein. - De Domkerk heeft plannen om een nieuwe entree te maken. - De Domtoren betrefbaar maken vanaf straatniveau, bijv. door glazen plaat in onderdoorgang Domtoren. Daarnaast de verkenning of en hoe het mogelijk is om de Domtoren ook van buiten visueel toegankelijk te maken, bijvoorbeeld door met een glasplaat de toren in te kijken. - Het Academiegebouw wil de komende jaren een meer open en toegankelijke functie krijgen voor de stad. Daarbij verkennt de Universiteit Utrecht de mogelijkheid om het gebouw open te stellen in weekenden voor rondleidingen. - Het realiseren van een Onderwijscentrum in de binnenstad door de Universiteit Utrecht. - (Het missende) middelschijf zichtbaar maken, rekening houdend met andere wensen wat betreft de uitvoering en bijbehorend gebruik van het Domplein. - Functies in panden die massaal 'verkeer' aantrekken zoveel mogelijk voorkomen.	- Ondergronds UNESCO-werelderfgoed beleefbaar maken, onder meer door plaatsen uniforme limes bebodding op of in aanloop naar het Domplein. - D.m.v. vergroening op maatveld meer verblijfsmogelijkheden. - Meer plekken in de schaduw waar in de zomerse maanden mogelijkheden zijn om te zitten. - Groen toevoegen met respect voor de ondergrond, denk hierbij aan het toevoegen van bomen bij m.v. een boomringel. - Aan de ecologische bij wijzigingen in de openbare ruimte aandacht besteed. - De verschillende groene plekken (o.a. de hoven) beter met elkaar verbinden en toegankelijker maken. - Groen kan een rol spelen bij het geleiden van verkeer. - Meer gevoeligen stimuleren, met behoud van respect voor historie. - Wateropvang en afvoer op het plein mogelijk maken. - Beheer en onderhoud van de castellummarkerie actualiseren, inclusief nevel- en lichtprogramma. - Na viering 10 jaar DOMunder starten de eerste campagnes voor verder graven in zowel het Domplein als in Palais Lofen. - Verbeteren hoek pandhof - klein kapittelhuis. - Het is wenselijk de inrichting van het Domplein meer passend te maken bij de gewenste gebruik. Het gaat dan concreet om het inrichten van twee locaties, tussen de Domkerk en Pandhof en aan de voet van de Domtoren, waar nu de bouwlijst staat. Liefst tegelijkertijd met een herinrichting. - Er zijn nieuwe ondergrondse initiatieven op het Domplein, zoals de Heilige Kruiskapel en Zuidpoort toegankelijk maken. Ook het zichtbaar maken van de castellum markerie in de gebouwen valt hieronder. Evenals de Middelseeuwse en Romeinse Routes. - Het Domplein wordt in de toekomst mogelijk voorzien van Openbare Orde camera's. Voor deze camera's is het van belang om rekening te houden met de zichtlijnen bij het plaatsen van groen of andere objecten.	- Stille plekken ook waarderen en behouden (bijv. Achter de Dom), daarmee de huidige afwisseling in dynamische en stille zones bewaren. - Evenementen op het Domplein passend faciliteren en organiseren bij de identiteit van het plein. - Het opzetten van een samenwerkingsverband waarmee de betrokken partijen onder één noemer voor programmering zorgen (één kalender), zowel in de gebouwen als in de openbare ruimte, en daarbij in de communicatie als één opereren. - Een ambitie is het opzetten van een gezamenlijke, stedelijke programmering voor het plein met vele partijen in de stad zoals gemeente Utrecht, CMU en culturele festivals. Voorbeelden van de afgelopen jaren waren 'Keys of Light', en de projectie van het verhaal van Sint-Maarten op het Stadhuis als afsluiting van Utrecht 900 Jaar. - 'Bewoners' van het plein worden tijdig geïnformeerd over evenementen. Bij de inrichting wordt rekening gehouden met ruimte voor evenementen. - Veiligheids aspecten borgen bij toekomstige beslissingen. - Utrecht Marketing wil zich inspannen met allerlei activiteiten en campagnes om meer mensen op de Domtoren en het Domplein uit te nodigen die hier niet vanzelfsprekend komen. - Hoven beter bij het plein betrekken (Maartenshof, Florahof, binnenplaats 4/5), heeft invloed op de locatie van de terrassen. - Fijne zitplekken in de zon creëren. - Plekken voor (gratis) ontspanning. - Voor standbeelden en ornamenten de juiste plek vinden.
	Lopende acties van betrokken partijen voor het toekomstige Domplein	Gemeente Er wordt een passende oplossing gezocht voor gladheid van de Castellummarkerie. Het gaat hierbij specifiek om het gedeelte van de markerie van Achter de Dom.	Domkerk Verbeteren van ontvangstruimte Domkerk, en verder onderzoek naar mogelijkheden om entreegebied te verbeteren	DOMunder Initiatieven van DOMunder om ondergrond beter beleefbaar te maken.
Gemeente Er wordt een nieuwe boom geplant op de locatie van de kastanje die in 2022 is verwijderd		Domkerk & Universiteit Utrecht Verbinden Domkerk - Academiegebouw al Begonnen	Universiteit Utrecht Verduurzaming van panden Universiteit Utrecht.	Domkerk, Domtoren Utrecht Marketing & OMunder Er wordt gewerkt aan een 'Dompleinmodel' voor nog meer samenwerking, zoals in meer gezamenlijke exploitatie van o.a. ticketverkoop en back-office.
Gemeente De bestaande terrassen worden gebruikt volgens de beleidsregel terrassen.		Universiteit Utrecht PvI en ontwerp voor de transformatie en verduurzaming van het Academiegebouw wordt opgesteld	Bewoners En er is een initiatief ontstaan voor een collectief van eigenaren voor het plaatsen van zonnepanelen.	Domkerk, Domtoren Utrecht Marketing & OMunder Er worden afspraken gemaakt om met één ticket een bezoek aan alle historische erfgoed attracties mogelijk te maken. Er is al een gezamenlijk product te boeken: de Domplein Highlights Tour
Gemeente De mogelijkheid van een alternatieve locatie voor de inzameling van bedrijfs- en huishoudelijk afval wordt onderzocht voor het moment dat de bouwsteiger rondom de Domtoren wordt verwijderd.		DOMunder In DOMunder en Palais Lofen wordt een vervolg gegeven aan eerdere opgravingen wat bijdraagt aan het verder toegankelijk maken van het erfgoed van het Domplein en de identiteit van het Domplein/Utrecht.	Bewoners Initiatief van bewoners voor vergroening Maartenshof.	Domkerk, Domtoren Utrecht Marketing & OMunder Bij herinrichtingen van de verschillende locaties wordt de presentatie en de manier waarop de verhalen verteld worden nog beter op elkaar afgestemd.
Gemeente De beide locaties bij het Domplein voor 'Stop & Drop' zijn voorzien van nieuwe bebodding. Het beslaan van de plekken en de voorstellen ervan worden via de digitale marketaars onder de aandacht gebracht bij de toeleveranciers van de horeca.		Gemeente Er is nieuw beleid voor uitstallingen	Gemeente Individueel Management Plan actualiseren in samenspraak met de stielhouder, provincie Utrecht.	Domkerk, Domtoren Utrecht Marketing & OMunder Organiseren gezamenlijke activiteiten zoals deelname aan Museumnacht Kids met een speurtocht langs alle locaties, en in 2024 een 'Dompleinzomer' rondom het 10 jarig bestaan van DOMunder, 350 jaar storm en einde restauratie in het najaar.
Sociëteit de Constructie Ontwerp en financiering van natuurstenen historische stadplattegrond aan te leggen op maatveldniveau.		Gemeente De verlichting voor het aanlichten van de Domtoren wordt gemedificeerd	Gemeente Armaturen van de straatverlichting wordt vervangen naar led-verlichting gemedificeerd	Gemeente Er wordt een evenementenlocatieprofiel voor het Domplein vastgesteld.
DOMunder Vanuit de Nederlandse Limes samenwerking (Rijk, Provincies en Gemeentes) wens om op elke UNESCO Werelderfgoed locatie gestandaardiseerde bebodding aan te brengen die gezamenlijk het verhaal van de Romeinse limes vertellen, zo ook op het Domplein		Gemeente We starten een verkenning naar een locatie voor een inpandige fietsstalling Domplein	Gemeente Aan het gemeentelijke pand op Domplein 4-5 is reeds het benodigde onderhoudwerk uitgevoerd. Op basis van de opgestelde jaanderekening willen de betrokken huurders en de gemeente tot een toekomstbestendige invulling van het pand komen	
Door de identiteit leidend te maken	Bij de inrichting van het plein dienen er alternatieven te worden gevonden voor allerlei functies die nu in de openbare ruimte plaatsvinden maar haaks staan op deze identiteit, denk daarbij aan systeemveranderingen voor bevoorrading en afvalinzameling en fietsparkeer (zowel kort als langdurig).	Vraag dit ook om meer aandacht voor op de uitstraling, uitstalling en locaties van allerlei elementen die tijdelijk en permanent in de openbare ruimte staan ten behoeve van functies in de gebouwen, zoals uitstalling, terrasmeubilair en gevelreclame. Ook vraagt het van pandeigenaren om het oorspronkelijke karakter en uitstraling van hun panden te behouden.	Vraag dit om de beheersbudgetten die hierbij passen mogelijk te maken. Dit vanwege de combinatie van de bijzondere erfgoed in de ondergrond, de diverse speciale kunstwerken in de bestrijping en de wens om het gebied te vergroenen en klimaatadaptiever te maken. Op welke manier gaat er in de toekomst en afweging gemaakt worden tussen de erfgoedwaarde in de ondergrond en de benodigde functies en voorzieningen (b.v. groen, klimaat en verduurzaming)?	af het gevoel en de beleving van het gebied als een verblijfsgebied worden versterkt en zal er meer aandacht ontstaan om op het Domplein rustig en in het groen te verblijven en te genieten van de bijzondere omgeving.
Gewenste resultaat in de toekomst (mogelijk na oplossen dilemma's en tegenstrijdigheden)	De inrichting en gebruik van het Domplein zijn passend bij de identiteit. Waarin de openbare ruimte bijdraagt aan verblijven en ontspannen op het Domplein, met daarin oplossingen voor de verrommede inrichting en enige geleiding voor fietsers (geen doorgaande route meer). In de omgeving van het Domplein is er een alternatief voor de huidige doorgaande verkeersstromen.	De uitstraling van de historische gevels en het Domplein komt volledig tot recht en past bij de identiteit van het plein en het gebruik en de inrichting van de openbare ruimte. Naast het behoud en versterken van de kerwanden van het Domplein vraagt dit ook om samenwerking met ondernemers, bewoners en instellingen om de terrassen, uitstallingen en gevelreclame meer passend te maken bij de identiteit.	Het gewenste gebruik van de inrichting van het plein, met meer groen, een waterelement en verduurzamde panden draagt bij aan het behagelijke gevoel op het Domplein en in de aangrenzende gebouwen. Hierbij waarderen Utrechters en andere bezoekers de manier waarop diverse erfgoedwaarden, zowel onder als boven de grond, benaderbaar zijn.	Het gebruik van het Domplein is veranderd door de komst van meer zitgelegenheid, vergroening, betere inpassing van de diverse functies en voorzieningen op het Domplein en het verplaatsen en/of verwijderen van een aantal kunstwerken. Hierdoor is er een rustiger en aangename plein ontstaan, waarbij je ook de rust ervaart om van de omgeving te genieten.

Gezamenlijk op naar 2040

Thema	Dynamiek en het gebruik van Domplein
Wensen van gebiedspartijen voor het toekomstige Domplein	- Stille plekken ook waarderen en behouden (bijv. Achter de Dom), daarmee de huidige afwisseling in dynamische en stille zones bewaren. - Evenementen op het Domplein passend faciliteren en organiseren bij de identiteit van het plein. - Het opzetten van een samenwerkingsverband waarmee de betrokken partijen onder één noemer voor programmering zorgen (één kalender), zowel in de gebouwen als in de openbare ruimte, en daarbij in de communicatie als één opereren. - Een ambitie is het opzetten van een gezamenlijke, stedelijke programmering voor het plein met vele partijen in de stad zoals gemeente Utrecht, CMU en culturele festivals. Voorbeelden van de afgelopen jaren waren 'Keys of Light', en de projectie van het verhaal van Sint-Maarten op het Stadhuis als afsluiting van Utrecht 900 Jaar. - 'Bewoners' van het plein worden tijdig geïnformeerd over evenementen. Bij de inrichting wordt rekening gehouden met ruimte voor evenementen. - Veiligheids aspecten borgen bij toekomstige beslissingen. - Utrecht Marketing wil zich inspannen met allerlei activiteiten en campagnes om meer mensen op de Domtoren en het Domplein uit te nodigen die hier niet vanzelfsprekend komen. - Hoven beter bij het plein betrekken (Maartenshof, Florahof, binnenplaats 4/5), heeft invloed op de locatie van de terrassen. - Fijne zitplekken in de zon creëren. - Plekken voor (gratis) ontspanning. - Voor standbeelden en ornamenten de juiste plek vinden.

Fysieke inrichting en functioneren openbare ruimte
Panden en functies
Beheer, ondergrond, klimaat en groen
Dynamiek en het gebruik van Domplein

Lopende acties van betrokken partijen voor het toekomstige Domplein	Domkerk, Domtoren (Utrecht Marketing) & DOMunder Stellen een kwartiermaker aan om de samenwerking verder vorm te geven.
	Domkerk, Domtoren (Utrecht Marketing) & DOMunder Er wordt gewerkt aan een 'Dompleinmodel' voor nog meer samenwerking, zoals in meer gezamenlijke exploitatie van o.a. ticketverkoop en back-office.
	Domkerk, Domtoren (Utrecht Marketing) & DOMunder Er worden afspraken gemaakt om met één ticket een bezoek aan alle historische erfgoed attracties mogelijk te maken. Er is al een gezamenlijk product te boeken: de Domplein Highlights Tour
	Domkerk, Domtoren (Utrecht Marketing) & DOMunder Bij herinrichtingen van de verschillende locaties wordt de presentatie en de manier waarop de verhalen verteld worden nog beter op elkaar afgestemd.
	Domkerk, Domtoren (Utrecht Marketing) & DOMunder Organiseren gezamenlijke activiteiten zoals deelname aan Museumnacht Kids met een speurtocht langs alle locaties, en in 2024 een 'Dompleinzomer' rondom het 10 jarig bestaan van DOMunder, 350 jaar storm en einde restauratie in het najaar.
	Gemeente Er wordt een evenementenlocatieprofiel voor het Domplein vastgesteld.
	Door de identiteit leidend te maken
Gewenste resultaat in de toekomst (mogelijk na oplossen dilemma's en tegenstrijdigheden)	Het gebruik van het Domplein is veranderd door de komst van meer zitgelegenheid, vergroening, betere inpassing van de diverse functies en voorzieningen op het Domplein en het verplaatsen en/of verwijderen van een aantal kunstwerken. Hierdoor is er een rustiger en aangename plein ontstaan, waarbij je ook de rust ervaart om van de omgeving te genieten.

Vervolg

Vervolg

Het opstellen van dit gebiedsprofiel is een volgende stap naar het realiseren van de gemeenschappelijke ambities van de betrokken bewoners, ondernemers, instellingen en organisaties van het Domplein en de gemeente. Hierbij is het wenselijk om de opgestelde identiteit zoveel mogelijk als richtinggevende visie voor het gebruik en de inrichting van het Domplein en de omliggende gebouwen te beschouwen.

Op basis van het gebiedsprofiel blijven de betrokken partijen, inclusief gemeente Utrecht, graag met elkaar in gesprek over de ambities uit het gebiedsprofiel en de uitvoeringsagenda. Partijen zijn bij de ambities op verschillende manieren betrokken, als initiatiefnemer (inclusief fondsen werven), als belanghebbende of anderszins. Cruciaal voor de realisatie van de ambities is de rol van de gemeente Utrecht als faciliterende overheid als beleidsbepaler en/of (financiële) trekker. Hierbij is het noodzakelijk voor de gemeente om een duidelijke beleidsmatige keuzes en financiële afwegingen te maken. Voor een groot aantal ambities is de brede context relevant van stedelijke vraagstukken zoals die op het terrein van mobiliteit. Betrokkenen zien de uitvoeringsagenda als een levend document dat continue aangepast kan worden aan maatschappelijke ontwikkelingen. De gemeente wil hierin faciliteren door een programmamanager aan te stellen voor het gebruik van de openbare ruimte in de binnenstad.

Het gebiedsprofiel is een instrument om de slagkracht van de betrokken partijen te vergroten. Zo zien de gebiedspartijen met dit gebiedsprofiel in de hand meer kansen voor fondsenwerving voor toekomstige gezamenlijke projecten en evenementen. Het bevestigt de waarde van het Domplein voor (de gemeente) Utrecht en de betrokkenheid van de verschillende gebiedspartijen. De deelnemende partijen, inclusief bewoners, zijn door het opstellen van het gebiedsprofiel nog actiever betrokken bij de toekomst van het Domplein. De gezamenlijke inspanning(en) versterken ook de banden tussen de verschillende partijen, zoals de verdergaande samenwerking tussen de '3 Doms'.

Het gebiedsprofiel dient als een volwaardig instrument voor betere samenwerking van (gebieds)partijen. Bovendien maakt het inzichtelijk hoe vanuit een gezamenlijk vastgestelde en gedeelde identiteit en visie, via gecoördineerd overleg en participatie, gezamenlijke ambities dichterbij gebracht kunnen worden. Ook maakt het duidelijk hoe de gemeente Utrecht betrokken, ondernemende partijen in een gebied kan faciliteren en dilemma's identificeren, zowel tegengesteld aan gemeentelijk beleid als aan verschillende visies van partijen. En zo wordt vormgegeven aan dé ontmoetingsplek van Utrecht en het hart van de stad.

Planning

Dit gebiedsprofiel wordt ter beantwoording van de motie gedeeld met de gemeenteraad. Afhankelijk van een eventuele bespreking in de gemeenteraad, de beschikbare financiën en capaciteit zullen de gemeente en de gebiedspartijen concretere afspraken maken over het vervolg op dit gebiedsprofiel en de verwezenlijking van de ambities.

Evaluatie gebiedsprofiel


De totstandkoming van dit gebiedsprofiel is geëvalueerd door de gemeente en de betrokken instellingen en partijen uit het kernteam.

Bijlage 1 : Motie

‘De gemeenteraad van Utrecht, in vergadering bijeen op donderdag 23 februari 2022, ter bespreking van het raadsvoorstel Omgevingsvisie Binnenstad’

‘Dit jaar nog te starten met een pilot voor het opstellen van een gebiedsprofiel voor het Domplein.’

‘Hierin een samenhangende identiteit voor het plein als uitgangspunt wordt genomen’



Motie: Starten met pilot gebiedsprofiel Domplein

De gemeenteraad van Utrecht, in vergadering bijeen op donderdag 23 februari 2022, ter bespreking van het raadsvoorstel Omgevingsvisie Binnenstad

Constaterende dat:

1. Het college in de omgevingsvisie binnenstad gebiedsprofielen gaat inzetten als nieuw sturingsmiddel.
2. Op 13 oktober 2020 reeds schriftelijke vragen zijn gesteld over een pleinenstrategie voor Utrecht (SV, 2020, nr. 239)

Overwegende dat:

1. Er in 2022 middelen beschikbaar zijn om één pilot te starten voor het opstellen van gebiedsprofielen.
2. Het Domplein een gebied is in de binnenstad dat veel ontwikkelpotentie heeft.
3. Belanghebbenden en omwonenden van het Domplein zich reeds georganiseerd hebben in een Domplein groep en bereid zijn een actieve bijdrage te leveren aan het gezamenlijk opstellen van een gebiedsprofiel.
4. Het daarmee een relatief eenvoudige locatie waar snel aan de slag gegaan kan worden met een pilot voor gebiedsprofielen in de binnenstad

Draagt het college op:

1. Dit jaar nog te starten met een pilot voor het opstellen van een gebiedsprofiel voor het Domplein.
2. Hierin een samenhangende identiteit voor het plein als uitgangspunt wordt genomen
3. De raad over de voortgang pro-actief te informeren

En gaat over tot de orde van de dag.

Ingediend door:

- Ralph Peters, D66
- Erik van der Marel, VVD
- Rick van der Zweth, PvdA
- Jantine Zwinkels, CDA
- David Bosch, PVV
- Jan Wijmenga, CU
- Jeffrey Koppelaar, S&S

Bijlage 2 : Kaders

Het gebiedsprofiel is een instrument wat de gemeente kan inzetten voor een gebied met veel dynamiek en waarin een samenhangende aanpak nodig is. Hierin speelt vervolgens het gemeentelijke (sectorale) beleid een belangrijke rol. Een deel van het gemeentelijk beleid staat in de omgevingsvisie binnenstad 2040.

(klik hier voor het actuele overzicht van beleid & omgevingsvisie)

Gemeentelijke visies

Ruimtelijke Strategie Utrecht 2040

In dit document staan de ambities die de gemeente Utrecht heeft op de grote vraagstukken voor de stad, nu en in de toekomst. De ruimtelijke strategie is een visiestuk en geeft een beeld hoe we de gemeente Utrecht in de toekomst voor ons zien, met bijzondere aandacht voor ruimte voor groen, werken, mobiliteit en (sociaal-maatschappelijke) voorzieningen.

De gemeente verwacht dat de stad groeit van ruim 350.000 inwoners in 2021 naar ruim 450.000 inwoners in 2040 en dat daarmee ook het aantal banen, verkeersbewegingen en toeristische bezoeken zal groeien. In de visie staan de volgende uitgangspunten:

- Utrecht moet een stad voor iedereen blijven. Een stad waarin iedereen mee kan doen. Waarin huizen, de openbare ruimte en voorzieningen beschikbaar en toegankelijk zijn voor iedereen.
- Utrechters voelen zich verbonden met elkaar.
- De hele stad wordt groener en gezonder en er zijn en blijven rustige plekken in de stad.
- We zorgen er ondertussen voor dat we in alle ontwikkelingen het karakter van de stad behouden.

Omgevingsvisie Binnenstad 2040

In dit document worden de ambities voor de binnenstad van de toekomst beschreven. We gebruiken de visie bij het maken van nieuw beleid en bij het maken en toetsen van plannen en initiatieven.

De komende jaren groeit de stad en daarmee neemt het gebruik van de binnenstad verder toe. De binnenstad van Utrecht is een plek waar alles samenkomt: wonen, werken, winkelen, studeren, uitgaan en ga zo maar door; dat maakt de binnenstad aantrekkelijk. Soms schuren die functies en zitten ze elkaar (deels) in de weg, bijvoorbeeld op plekken waar wonen en uitgaan samenkomen, waar overwegingen in verkeersbelang versus verblijfsbelang worden gemaakt en waar er zowel wens is voor meer groen als meer woningen. Voor de toekomst moeten daarom keuzes gemaakt worden.

De Omgevingsvisie Binnenstad vertaalt het algemene gemeentelijke beleid naar de huidige en gewenste situatie in de binnenstad. Het is vastgesteld door de gemeenteraad na participatie van bewoners, ondernemers en andere betrokkenen uit de binnenstad die daarmee hebben bijgedragen aan het toekomstbeeld. Hierbij is bepaald welke keuzes voor de toekomst van de binnenstad zijn gemaakt. Vier ambities zijn hierbij leidend: Schoonheid, Variatie, Veerkracht en Ontspannen. Deze ambities hebben we gehanteerd om na te denken over de toekomst van het Domplein. De Omgevingsvisie Binnenstad 2040 is een onderdeel van de Omgevingsvisie Utrecht. (afb. 5)

De omgevingsvisie Utrecht bestaat naast gebiedsvisies ook uit thematische visies die eveneens geldend zijn en gericht zijn op diverse terreinen als mobiliteit, horeca, duurzaamheid en erfgoed. (afb. 1 t/m 3)

(klik hier voor de omgevingsvisie)



afb. 1: Mobiliteitsplan 2040



afb. 2: Erfgoednota



afb. 3: Ontwikkelingskader Horeca Utrecht 2018



afb. 4: Ruimtelijke Strategie Utrecht 2040



afb. 5: Omgevingsvisie Binnenstad Utrecht 2040

Bijlage 2 : Kaders

Visies /toekomstbeelden van partijen aan het Domplein

Visies Domplein

In 2008 en 2010 zijn er eerdere visies opgesteld voor het toekomstige Domplein, genaamd 'Ontwikkelvisie Domplein 2008' en 'Programma van Essenties 2010'.

De Dompleingroep bestaat sinds 2020 en is een initiatief van kern-teamleden Marlijn Beukema (DUMS), Theo van Wijk (DOMunder) en Erik Lamens (bewoner), die het Domplein met alle fietsen, vuilniscontainers en logistiek transport in snel tempo zagen 'verrommelen'. De Dompleingroep bevatte 16 deelnemers en heeft in 2022 het document 'Het Domplein Kloppend Hart van Utrecht' opgesteld. (afb. 6 t/m 8)

Visie bewoners

In 2022 hebben een aantal bewoners aan het Domplein een notitie opgesteld voor het Domplein. Hierin werd onder meer genoemd dat de bewoners voorstander zijn om de verkeersstromen weer meer te scheiden. Zo zouden ze door middel van de inrichting van het plein willen ontmoedigen dat fietsers er diagonaal overheen fietsen. Ook willen de bewoners het gemotoriseerd verkeer verder beperken. De bewoners waarderen ook de rust die het Domplein op bepaalde momenten biedt. Als randvoorwaarden worden door de bewoners genoemd dat horeca niet verder groeit en dat handhaving actief blijft optreden. Bij evenementen ervaren de bewoners dat de geluidsgrenzen worden opgezocht, in ieder geval in hun beleving.

Instellingen

Instellingen hebben beleidsdocumenten en ondernemersplannen die zijn gebruikt door de betrokken partijen om input te leveren.

Domkerk

De Domkerk heeft een Beleidskader 2022-2026 opgesteld. Hierin staat onder meer dat de Domkerk meer verbinding wil maken met het

Pandhof via de zijdeur en het Domcafé. Op korte termijn wordt gewerkt aan een interne herinrichting van de kerk; voor de langere termijn zijn er grotere ambities om de entree aan te pakken. Ook aan het openstellen van de kapellen, het opwaarderen van de permanente tentoonstelling, restauratiewerkzaamheden en het organiseren van nieuwe rondleidingen wordt gedacht. De Domkerk werkt met DOMunder en Utrecht Marketing toe naar een gezamenlijke exploitatie van hun voorzieningen aan het Domplein. (afb. 9)

Universiteit Utrecht

De Universiteit wil zichtbaar zijn in de binnenstad, vanwege haar oorsprong en de historische relatie met de stad. Plannen en initiatieven van de Universiteit Utrecht voor het Domplein zijn: een interne renovatie met een verbetering voor het entreegebied, verbetering toegankelijkheid voor rolstoelgebruikers, gastvrije ontvangst voor bezoekers, en een verkenning of de castellumgrens zichtbaar kan worden gemaakt. Daarnaast worden er plannen gemaakt voor een Onderwijscentrum met gevolgen voor Achter de Dom. (afb. 10 t/m 12)

Eén van de vijf leidende principes uit het Strategisch Plan van de Universiteit Utrecht is de focus op duurzame ontwikkeling. Vanuit de maatschappelijke opdracht die de universiteit als publieke instelling voelt, wordt er gefocust op een CO2-neutrale en zero waste bedrijfsvoering in 2030, het verminderen van energieverbruik en gebruik maken van hernieuwbare energie, en het versterken van de biodiversiteit. De Universiteit Utrecht wil het aantal vervoersbewegingen verkleinen door het bundelen van transport en het gebruiken van emissievrije transportmiddelen. Kennis over duurzaamheid uit onderwijs en onderzoek wordt zichtbaar in de bedrijfsvoering, en draagt bij aan bewustwording van eigen studenten, medewerkers en bezoekers van de Universiteit Utrecht.



afb. 6 t/m 8:
Dompleingroep



afb. 9: Domkerk



afb. 10 t/m 12: Universiteit Utrecht plannen voor Onderwijscentrum met gevolgen voor Achter de Dom
naam gebouw: Anna Maria van Schurmangebouw
ontwerp: DP6 architectuurstudio



Bijlage 2 : Kaders

DOMunder

DOMunder heeft een ondernemingsplan 2023-2026 opgesteld. Op individueel niveau werkt de stichting aan het Domplein met projecten voor 2000 jaar Domplein. Een aantal plannen is al uitgevoerd, een deel van de plannen in ontwikkeling en een aantal hebben voor DOMunder potentie. DOMunder werkt met de Domkerk en Utrecht Marketing toe naar een gezamenlijke exploitatie van hun voorzieningen aan het Domplein. (afb. 13)

Utrecht Marketing

Utrecht Marketing (mede gefinancierd vanuit de gemeente Utrecht) heeft een Jaarplan 2023 en Meerjarenplan 2022-2025 opgesteld. De Domtoren maakt onderdeel uit van de bedrijfsvoering. Individuele plannen en initiatieven van Utrecht Marketing voor het Domplein zijn: een iconisch uitgelichte Domtoren waarbij de onderdoorgang als toegang naar het plein meer tot leven komt, een glasplaat in het gewelf van de onderdoorgang die het mogelijk maakt recht omhoog de Domtoren in te kijken, een vernieuwde rondleiding van de Domtoren met een eigentijds belevingsconcept dat aansluit bij de bezoekerservaringen van de andere Domplein-erfgoedlocaties en het streven om samen met de andere Domplein-erfgoedlocaties het verhaal van het Domplein en Utrecht op een eigentijdse, frisse en inspirerende wijze te vertellen. (afb. 14)

DOMUS

DOMUS bestaat momenteel uit een muziekschool (DUMS) en een theaterschool (TSU). De ambitie van DOMUS is om een interne verbouwing uit te voeren op Domplein 4-5 waarbij het voorgedeelte van het gebouw en de tuin publiek toegankelijk worden. Om dit mogelijk te maken is de ambitie ook om een derde (midden) entree te realiseren. De programmering van de drie zalen zorgt bovendien voor een stevige culturele injectie richting het plein.

Pandverkenning Domplein 4-5

Het Domplein 4-5 is een pand in de gemeentelijke vastgoedportefeuille met een lange historie en een belangrijke functie voor amateurkunsteducatie en erfgoed. Sinds het faillissement van het UCK (de partij die eerder op Domplein 4-5 gevestigd was) in 2019 is de gemeente bezig om dit pand een goede invulling te geven, eerst in tijdelijkheid en sinds 2021 in een permanente situatie. Het blijkt echter niet eenvoudig om de samenwerking en de financiële situatie op orde te krijgen. Dit vraagt om een herziening van de huidige permanente situatie. Op dit moment maken Theaterschool Utrecht (TSU), de Utrechtse Muziekschool (DUMS) en DOMunder gebruik van het pand.

De visie op het toekomstig functioneren van Domplein 4-5 is in de pandverkenning als volgt samengevat: Het Domplein 4-5 is een levendige, gastvrije plek waar mensen graag naartoe komen, zowel bewoners als bezoekers van de stad. Het is een plek die historie ademt en waar erfgoed op een eigentijdse manier te beleven is. Tegelijkertijd kun je er onderdorpelen in culturele programmering en zelf kunst beoefenen. Deze combinatie van cultuur en erfgoed op een gastvrije ontmoetingsplek heeft een aantrekkende werking op bewoners en bezoekers van Utrecht. Het pand biedt daarnaast mogelijkheden voor meer samenwerking, met name met partijen die naar buiten gericht zijn. Hier liggen ook kansen om een sluitende businesscase voor het gebruik van het pand te realiseren. De samenwerking tussen huidige huurders en externe partners biedt inhoudelijk meerwaarde, maar zit de huidige huurders niet in de weg. Op deze manier voegt Domplein 4-5 maximaal maatschappelijke waarde toe voor de gemeente Utrecht.

Alle betrokken partijen zetten zich in voor een verbeterde samenwerking tussen de partijen en om vanuit een gezamenlijke visie te komen tot een realistische businesscase. Op basis daarvan kan een noodzakelijke verbouwing van het pand gepland worden. (afb. 15)

Overige plannen, initiatieven en onderzoeken

Er zijn tijdens de werkgroepen ook andere (eerdere) initiatieven en plannen ingebracht door de deelnemers, zoals de studie naar een 'Dom-Forum' uit 2013 (afb. 17) en de uitvraag van de Rijksdienst voor Cultureel Erfgoed (afb. 16). Ook is er in 2022 en 2023 onderzoek gedaan door studenten van de Universiteit Utrecht naar het gebruik van het Domplein. Deze studies zijn tijdens de werkgroepen gebruikt ter inspiratie en illustratie van de mogelijke denkrichtingen over het Domplein.



afb. 15: Raadsinformatiebijeenkomst over Domplein 4-5



afb. 16: Rijksdienst voor het Cultureel Erfgoed



afb. 13: DOMunder



afb. 14: Utrecht Marketing



afb. 17: Dom-Forum

Bijlage 3 : Uitkomsten vragenlijst

Aan de vragenlijst op DenkMee hebben 742 respondenten meegedaan. De antwoorden op de meerkeuzevragen leverden een aantal opvallende uitkomsten op. Ongeveer 82% procent van de respondenten is 40 jaar of ouder, met binnen deze groep een meerderheid van zestigplussers. Daarnaast komen de respondenten met name uit de binnenstad, uit noord-oost, uit oost of wonen buiten Utrecht. Tot slot vertellen de antwoorden dat driekwart van de respondenten minimaal meerdere keren per maand (of zelfs wekelijks) op het Domplein komt.

Respondenten kregen naast meerkeuzevragen de ruimte om open antwoorden te geven. De antwoorden op de 2 vragen worden in deze bijlage uiteengezet; op deze vragen is uitgebreid gereageerd.



afb. 1: DenkMee enquête afgenomen op het Brusselplein

Kun je vertellen wat het Domplein voor jou betekent?

De betekenis werd in een rijke variatie onder woorden gebracht:

'Het is het **(oude) hart** van Utrecht', 'Het **(echte) centrum** van Utrecht', 'De **kern** van de stad', 'het **historisch hart** van Utrecht', '**Symbolisch middelpunt** van de stad', 'De **basis** van Utrecht', '**Oorsprong** van de stad', 'Een van de **mooiste plekken** van de stad', 'Een **parel** voor de stad', 'een **iconische** plek', 'Een **bijzonder** plein', 'Een **mooi stukje** Utrecht', '**Gezicht** van Utrecht'.

Gebouwen en plekken die een betekenisvolle rol hebben zijn:

Academiegebouw, het Pandhof, Flora's hof, de horeca, de Marnixzaal en DUMS, de Castellum markering, maar ook DOMunder en Paleis Lofen.

Hoe het Domplein wordt ervaren loopt sterk uiteen:

'Het heeft geen duidelijke functie', 'een open ruimte', 'een handige en noodzakelijke route', 'plek om doorheen te fietsen', 'leuk om even doorheen te fietsen', 'doorlooplocatie', 'ontmoetingsplek', 'rustpunt in het centrum', 'vredige plek', 'sereen punt', 'weinig aangetast door commercie', 'luisteren naar het Carillonspel', 'plek van de fietsenstalling', 'toeristische plek' en een plek waar diverse mensen samenkomen (specifiek genoemd; studenten, medewerkers van de universiteit, bewoners van de omliggende wijken, dagjesmensen en toeristen).

Ook de ervaringen en belevenissen lopen uiteen:

Het biedt voor bijzondere gebeurtenissen, voor groot en klein, een plek waar respondenten mooie herinneringen aan hebben. De volgende gelegenheden worden hierbij genoemd: het Sinterklaasfeest, Koningsdag, 4/5 mei herdenking en viering, Paasjubel, Sint Maarten Parade, introductieweken Universiteit Utrecht, afstuderen en promoveren, concerten, demonstraties en trouwen.

Voor velen is de geschiedenis van de stad hier heel voelbaar, het biedt een verbinding met het verre verleden, roept nostalgische gevoelens en gedachten op, maar roept ook op tot nadenken over een kerk die vroeger het hele plein in beslag nam.

De vraag roept ook op tot negatieve associaties en verbeterpunten:

Een plein waar nu veel te weinig mee gedaan wordt, zonder uitstraling, die zielloos is, waar veel wind en tocht wordt ervaren, sfeerloos is, kaal is, rommelig aanvoelt en leeg is, een plek die veel mooier en groener zou kunnen. Daarnaast wordt het gedeelte gebied voor fietsers voetgangers en ander verkeer ervaren als onoverzichtelijk, onveilig en gaat het ten koste van de beleving.

Dit is al een brug naar de antwoorden op de andere open vraag.

Bijlage 3 : Uitkomsten vragenlijst

een aantal opvallende citaten

'Dit is het hart van Utrecht waar geschiedenis, wetenschap, religie elkaar maximaal versterken. Er ligt nog een geweldig potentieel om verder te ontwikkelen. Het is een unieke plek die geen gelijke kent'

'Het is een plek waar Utrecht samenkomt. Waar ik me Utrechter voel'

'Een historische maar chaotische plek waar geschiedenis en het leven van nu samenkomen'

'Hier stond ik te demonstreren na de aanslag op Charlie Hebdo in 2015, terwijl ik nooit meedoe aan een demonstratie'

'een plein dat niet goed weet wat het wil zijn; doorgangspek, ontmoetingsplaats, verblijfplaats: van alles wat en daardoor onduidelijk'

'Ik kan er mijn hoofd leeg maken, luisteren naar het carillon, hoe de geluiden van de natuur en de stad die zich vermengen, de vele gesproken talen die voorbijkomen, genieten van de rust door het ontbreken van autoverkeer '

'Geweldige rustgevende, inspirerende plek'

'Tovert een glimlach op m'n gezicht als ik eroverheen fiets. Kijk altijd even omhoog! En ik zoende voor het eerst met mijn man tegen de dom aan :-)'

'Onze kinderen spelen graag op het Domplein'

Zou je wat willen veranderen aan het Domplein?

De antwoorden op deze vraag zijn onder te verdelen in een aantal thema's; Levendigheid en activiteiten, verkeer, groen, erfgoed, en de inrichting. Per thema worden de reacties van de respondenten uiteengezet:

Levendigheid en activiteiten:

Meer rust of reuring? De reacties hierover lopen uiteen. Bijvoorbeeld t.a.v. evenementen en horeca, de één wil meer, de ander minder. Daarnaast spreken een aantal respondenten de wens uit voor een kunstmarkt op het plein en er wordt genoemd dat evenementen die een verband met de geschiedenis en het erfgoed hebben een toevoeging zouden zijn voor deze plek.

Verkeer:

Het verkeer wordt ervaren als rommelig; met name fietsers en voetgangers die elkaar in de weg zitten. Respondenten zien een duidelijkere afbakening als oplossing, waar anderen juist de fietsers toegang tot het plein willen ontzeggen (rigouzeuzer gesteld door anderen: geen gemotoriseerd verkeer over het plein).

Groen:

Veel respondenten zouden graag meer groen zien op het plein. Een deel wil graag bomen, anderen hebben juist de voorkeur voor lage beplanting.

Erfgoed:

Respondenten noemen vaak dat het erfgoed beter tot zijn recht zou kunnen komen. De Domkerk is daarbij een veelvoorkomend thema; waarbij de één de contouren van het middenschip beter wil ervaren en waar de ander het middenschip herbouwd wil zien worden (in zijn originele vorm dan wel een moderne variant).

Inrichting:

Benoemd wordt dat, i.p.v. een doorgangspek, het meer een verblijfsplek mag worden. Vaak wordt er genoemd dat er meer zitgelegenheid zou mogen zijn en dat het een meer geborgen en intieme uitstraling mag krijgen. Het wordt vaak als kaal en rommelig omschreven, aansluitend daaraan wordt vaak genoemd dat de geparkeerde fietsen op een nette en minder prominente plek beter zouden staan. Sommigen zien de voorkeur voor terrassen die meer een eenheid vormen en dat de afvalinzameling van de bedrijvigheid beter georganiseerd wordt.

Bijlage 4 : De droom

Gebruikers van het Domplein dromen over de toekomst. Bewoners en bezoekers gaan deze ontmoetingsplek en verblijfplaats volwaardig beleven. Utrecht Marketing, DOMunder en Domkerk verwoorden hun gemeenschappelijke droom als volgt:

“ Het is tijd om te gaan doen wat ik al heel lang om mijn lijstje heb staan. Ik lees en hoor overal dat een bezoek aan het Domplein een absolute must is. Daar komt 2000 jaar geschiedenis tot leven, op een eigentijdse, frisse manier. Boven én ondergronds. Met een gevarieerd aanbod waar je je een dag lang kunt vermaken. Dat wil ik zien! Ik overweeg even om online een ticket te boeken maar besluit dan om mij ter plekke te laten informeren over de verschillende mogelijkheden.

Ik ga gelijk 's ochtend richting het Domplein. Het is voetgangersgebied, dus ik parkeer mijn fiets in een van de duidelijk aangegeven fietshubs nabij en ga wandelend op weg. Zo beleef ik nu al veel meer. Ik loop onder de Domtoren door en zie een sfeervol plein: een smaakvolle, groene inrichting. Bewoners met kinderwagens flaneren tussen de mooie en uitnodigende gevels van het prachtige erfgoed. Her en der zie ik groepjes mensen aandachtig om zich heen kijken en luisteren naar een druk gesticulerende gids. Voor een statig gebouw in de hoek zie ik feestelijk geklede mensen breed lachend op de foto gaan met – nu zie ik het – hun bul. Dat moet het Academiegebouw van de Universiteit Utrecht zijn. Aan de andere kant zie ik kinderen met muziekinstrumenten op de rug aankomen, een groepje jongeren lijkt wel theateroefeningen te doen en die break-dance moves zien er ook indrukwekkend uit! Het Domplein is duidelijk een levendige plek en ontmoetingsplaats voor iedereen.

Mijn aandacht wordt getrokken door een iconisch, maar toch subtiele, centrale ontvangstplek. Bijzonder vormgegeven, respecteert het de eeuwenoude gebouwen en is toch duidelijk aanwezig. Vanaf dit punt op het Domplein lijkt het net alsof de toren en de kerk weer één grote kathedraal vormen. Ik ben buiten, maar voel mij nu al verbonden met

wat er binnen allemaal gebeurt. Hier eerst maar eens een foto nemen. Ik ben duidelijk niet de enige; op de socials zie je oneindig veel vergelijkbare foto's voorbijkomen.

Aan de ontvangstbalie word ik gastvrij geholpen. Hoe lang heb ik de tijd? Wat vind ik interessant? Ik kan losse tickets kopen voor de afzonderlijke locaties maar er zijn ook verschillende combinatietours en arrangementen. En er is een Dompleinpas waarmee ik het hele weekend overal naar binnen kan. Ik besluit voor het laatste te gaan. Best een flink bedrag en ik ben benieuwd wat ik daarvoor krijg. Al snel blijkt de keuze haast te veel voor één weekend: de toren beklimmen, een rondleiding naar de geheime zolders van de kerk, het Academiegebouw, de bibliotheek van het Instituto Cervantes, een concert bijwonen, ondergronds naar DOMunder of het keizerlijk Paleis Lofen én toegang tot de Dompleinexperience. Bovendien krijg ik met de pas ook flinke korting bij de restaurants aan het Domplein en andere Utrechtse musea, zoals Het Utrechts Archief en Museum Catharijneconvent én zegt de vriendelijke medewerker, natuurlijk ook hier in de shop met naar ik begrijp uitsluitend producten gemaakt door Utrechtse makers én circulair. Het is tijd om te beginnen. Eerst maar eens naar die aanlokkelijke binnenplaats. Is het daar dat ik oog in oog kan staan met die Romeinse muur waarover ik las? Onderdeel van het UNESCO Werelderfgoed de limes, de grens van het ooit machtige Romeinse rijk dat culturen verbond. In het gebouw, toepasselijk genoemd 'Huis voor Cultuur & Erfgoed', ontvouwt zich het hele plaatje: een animatie van hoe het Domplein zich in 2000 jaar ontwikkeld heeft verwelkomt mij levensgroot op een van de wanden en neemt mij mee van Romeins fort, via bisschoppelijke burcht, Gotische kathedraal naar het Domplein van nu. Onder mij zie ik een voorproefje van de wereld onder het plein. Wat mooi dat je hier gratis al een eerste overzicht krijgt van de verhalen van het Domplein.

Dan de Dompleinexperience, die krijgt goede beoordelingen op Tripadvisor. Wat een gave ervaring! Met een spannende helm op, inclusief

bril, duik ik de geschiedenis in. Ik zweef in 20 minuten over en door het Domplein. Bijna letterlijk, het speelt zich voor mijn ogen af. Ik zie

de mensen in de weer zijn op het plein, van Romeinen, geestelijken tot studenten. Op een bepaald moment sta ik in de kathedraal, zoals die ooit was. En dan de storm... Heel indrukwekkend. Dit smaakt naar meer en ik kan niet wachten om de verschillende locaties te bezoeken. Maar eerst even lunchen op één van die mooie terrassen aan de voet van de Domtoren. Daar kom ik ook weer mensen tegen die uit het Academieplein komen lopen met een bul in de hand en hier op het terras hun behaalde resultaat komen vieren. Horeca en Onderwijs vullen elkaar hier mooi aan! Na een uur valt het me ineens op dat ik geen enkele auto voorbij heb zien komen. Die hebben hier ook niets te zoeken; het Domplein is een plek voor voetgangers en fietsers en die mengen zich op een natuurlijke manier met elkaar.

Met mijn Dompleinpas reserveer ik ondertussen alvast starttijden voor de verschillende onderdelen. Zo maak ik mijn eigen Dompleinprogramma met veel afwisseling. Op sommige plekken kan ik zelfstandig of met een audiotour aan de slag. Vaak is het met een enthousiaste gids. Ik start met een tour door het Academiegebouw en daar kom ik in de vloer die Romeinse muur weer tegen. De kelders vertellen over het ontstaan van de Universiteit Utrecht en boven op de zolder was het helemaal fantastisch en kon ik zelfs doorsteken en boven, rond het Pandhof lopen. Daarna bezoek ik de opgraving in uitvoering onder het Domplein en kan ik letterlijk verborgen geschiedenis aanraken. Vervolgens ga ik via een spannende wenteltrap naar het triforium van de Domkerk om vervolgens weer via het plein te beginnen aan het echte werk: het beklimmen van de 465 treden van de Domtoren! Onderweg kan ik af en toe even uitrusten in kapellen en de klokkenzolder die ook weer aansluiten bij de verhalen die ik eerder vandaag ben tegenkomen. Na genoten te hebben van het fabuleuze uitzicht over de stad én op het Domplein daal ik weer af en kom ik even bij op een mooi bankje, genietend van het ruisende groen om mij heen dat volledig past op dit podium van erfgoed.

Verrijkt en vermoeid na een bezoek aan de verschillende locaties, ga ik na het concert nog even wat drinken in het Domcafé in de Domkerk met prachtig zicht op de Pandhof. Als mijn drankje op is, kan ik zo de tuin in stappen. Na nog even de heerlijke geuren opsnuivend van de diverse (kruiden-)planten en bloemen die daar zo mooi staan, merk ik dat het begint te schemeren. Dan is nu het moment om naar Achter de Dom te gaan. Daar komt die Romeinse muur weer tot leven had ik begrepen. En hoe! Een subtiel spel van nevel en licht leidt mij vervolgens weer terug naar het Domplein. Wat ik daar zie, is één van de mooiste dingen die ik ooit heb gezien. Alle panden aan het plein lijken licht te ademen, dat bij het slaan van het hele uur zich samenbundelt in de fontein midden op het plein. Alles wat ik die dag te weten ben gekomen over het Domplein komt via het water nog een keer terug, de waterstralen bouwen het Romeinse fort, laten dat overgaan in de eerste kerkjes, de robuuste Romaanse Dom en de majestueuze Gotische kathedraal. En dan... De storm blaast het schip weg en een plein ontstaat dat nooit bedoeld is als plein. Toch leeft het plein, want hierna blijft het licht ademen, als een kloppend hart. Het licht kruipt tot slot de Domtoren in en laat deze trots van Utrecht nog meer stralen. Al met al een oogstrelende afsluiting van mijn bezoek aan het Domplein.

Het is dan nu echt tijd om naar huis te gaan. Thuis plof ik voldaan op de bank en scroll ik online ik nog wat door de verdiepende informatie, die ik met m'n Dompleinpas kan ontsluiten. Ik denk nog even terug aan de vriendelijke gidsen en vrijwilligers die ik vandaag heb ontmoet en die met zoveel liefde en enthousiasme hebben verteld over hun stad en hun plein. Al die verhalen en indrukken geven me een levendig beeld van dit rijke stukje geschiedenis en de betekenis van het plein voor Utrecht en Utrechters. Wat een mooie ervaring, die ik nu ook met iedereen ga delen en adviseren om te doen.

Utrecht mag trots zijn op hoe het Domplein omgaat met dit unieke "erfgoud!"