

# Nota van Uitgangspunten Janskerkhof



Datum: 9 juni 2026

Status: Concept

# Inhoudsopgave

|      |   |    |
|------|---|----|
| 1.   | <i>Inleiding</i> .....  | 3  |
| 2.   | <i>Samenwerking met de stad</i> .....                             | 4  |
| 2.1. | Aanpak en uitvoering .....  | 4  |
| 2.2. | Eerder opgehaalde reacties.....                                   | 4  |
| 3.   | <i>Janskerkhof door de jaren heen</i> .....                       | 6  |
| 3.1. | Ligging en plangebied .....                                       | 6  |
| 3.2. | Geschiedenis van het plein .....                                  | 7  |
| 4.   | <i>Visie: geschiedenis als vertrekpunt voor de toekomst</i> ..... | 11 |
| 4.1. | Eén plein met de kerk in het midden.....                          | 11 |
| 4.2. | Levendig stadsplein .....   | 12 |
| 4.3. | Een groene oase in de stad.....                                   | 13 |
| 5.   | <i>Schetsontwerp</i> .....  | 14 |
| 6.   | <i>Uitleg van het ontwerp</i> .....                               | 15 |
| 6.1. | Bestrating en verharding.....                                     | 15 |
| 6.2. | Bomen en groen .....  | 15 |
| 6.3. | Verblijf en sfeer .....   | 15 |
| 6.4. | Horeca en terrassen .....   | 15 |
| 6.5. | Bloemenmarkt en evenementen.....                                  | 16 |
| 6.6. | Verkeer en verkeersveiligheid .....                               | 16 |
| 6.7. | Parkeren .....  | 16 |
| 6.8. | Ondergrond.....   | 17 |
| 7.   | <i>Vervolgstappen</i> .....                                       | 18 |
| 7.1. | Projecten in de omgeving .....                                    | 18 |
| 7.2. | Samenwerking met de stad .....                                    | 19 |
| 7.3. | Planning en proces .....  | 19 |

# 1. Inleiding

*'De hele santemakraom in ene kere' - We pakken het hele plein in één keer aan*

De komende jaren groeit de stad en daarmee neemt het gebruik van de binnenstad verder toe. De binnenstad van Utrecht is een plek waar alles samenkomt: wonen, werken, winkelen, studeren, uitgaan en ga zo maar door. Het Janskerkhof is één van de pleinen in het hart van de binnenstad van Utrecht. Het is al lange tijd de wens van de gemeente om van het Janskerkhof een mooi stadsplein te maken: een plein waar het voor Utrechters fijn is om te zijn en elkaar te ontmoeten.

In 2010 besloot de gemeenteraad om stap voor stap de parkeerplaatsen weg te halen. Op basis van het door college van B&W vastgestelde plan van aanpak, zijn de afgelopen jaren een aantal autoparkeerplaatsen opgeheven. Daardoor kwam steeds meer ruimte voor ontmoeting en verblijf.

Dit is verder vastgelegd in onder andere de [omgevingsvisie binnenstad 2040](#), de [Ruimtelijke Strategie Utrecht 2040](#) en het [Mobiliteitsplan 2040](#). Daarnaast moet ook de riolering en de bestrating onderhouden worden. Dit leidde in 2024 tot een vastgesteld [startdocument](#).

Deze Nota van Uitgangspunten (NvU) met schetsontwerp (SO) geeft verdere invulling aan dit vastgestelde startdocument. Door de vele ambities en wensen voor dezelfde ruimte moeten we keuzes maken over hoe we die het beste kunnen verdelen. In deze NvU leggen we de keuzes, doelen en uitgangspunten voor het Janskerkhof vast. Ook leest u in dit document wat de Utrechters als wensen en ideeën meegaven aan dit project.

## Leeswijzer

De opbouw van deze NvU is als volgt:

- In hoofdstuk 2 leest u meer over Samen stad maken: de aanpak en de reacties die we ophaalden.
- Hoofdstuk 3 beschrijft het plangebied en de omgeving en gaat in op de geschiedenis van het plein.
- In hoofdstuk 4 staat de visie voor het plein met de leidende principes die we gebruiken.
- In hoofdstuk 5 vindt u het schetsontwerp.
- Hoofdstuk 6 licht met uitgangspunten per thema het schetsontwerp toe.
- In hoofdstuk 7 staan de volgende stappen van het project.

## 2. Samenwerking met de stad

*'Wazze wouwe' – wat de mensen willen*

Om te komen tot een goed schetsontwerp peilden we bij de Utrechtse wat zij belangrijke onderwerpen voor het Janskerkhof vinden. In dit hoofdstuk vertellen we iets over de aanpak en de uitvoering van Samen stad maken en welke reacties we hebben opgehaald.

### 2.1. Aanpak en uitvoering

We hebben een [samenwerkingsplan](#) opgesteld. Daarin staat op welke manieren we de input ophalen.

Voordat we aan de slag gingen met het schetsontwerp en de Nota van Uitgangspunten hebben we op de volgende manieren wens, ideeën en aandachtspunten opgehaald:

- Straatinterviews;
- een online enquête in het voorjaar van 2025;
- gesprekken met ondernemers en belangenverenigingen.

Op de eerste versie van het schetsontwerp en de Nota van Uitgangspunten kan gereageerd worden op de volgende momenten:

- Bakfietsmomenten op 13 en 16 juni 2026;
- een online enquête in juni 2026;
- 1-op-1 gesprekken met ondernemers en belangenverenigingen.

In het samenwerkingsverslag is straks terug te lezen hoe we zijn omgegaan met de binnengekomen reacties.

### 2.2. Eerder opgehaalde reacties

In het voorjaar van 2025 vroegen wij mensen om hun mening over het Janskerkhof met ons te delen. Bijna 1.100 mensen gaven hun mening. De betrokkenheid bij het Janskerkhof is breed en divers. Mensen lieten ons weten wat ze fijn en minder fijn vinden aan het plein. Ook deelden ze ideeën voor de nieuwe inrichting van het plein. Een kleine groep wil geen verandering aan het plein.

*Wat vinden de mensen fijn aan het Janskerkhof?*

- De bomen en het groen scoren goed bij de mensen. Deze zorgen voor schaduw en een prettige sfeer.
- De bloemenmarkt wordt vaak genoemd en willen de mensen graag houden.
- Het plein ligt centraal en is goed bereikbaar.
- Het plein is een fijne locatie voor evenementen en festivals.
- De horeca en terrassen zijn populair onder de bezoekers en zorgen voor gezelligheid en sfeer.
- Het historische karakter en de mooie gebouwen aan de rand van het Janskerkhof zorgen voor de charme van het Janskerkhof.

*Wat vinden de mensen niet goed aan het Janskerkhof?*

- Het plein is rommelig en ongeorganiseerd.
- De geparkeerde auto's en fietsen nemen veel ruimte in en maken het plein minder aantrekkelijk.
- Mensen vinden het plein ongezellig door de grote hoeveelheid bestrating en het tekort aan groen.



Afbeelding 1 Janskerkhof samen met de stad

- Naast de bloemenmarkt op zaterdag is er weinig te doen op het plein.
- Er zijn geen plekken om gezellig op het plein te zitten.
- Voor fietsers en voetgangers voelt de verkeerssituatie als chaotisch en onveilig.
- Mensen missen een veilige oversteek over de busbaan voor voetgangers.
- Voor voetgangers is er te weinig ruimte om langs de kerk te lopen.
- Het is niet prettig om over het plein te lopen door de slechte staat van de bestrating.
- Sommige mensen geven aan dat ze overlast ervaren van de studenten(verenigingen) en evenementen op het plein.

*Welke ideeën hebben de mensen voor de nieuwe inrichting van het Janskerkhof?*

- Meer groen en minder auto's. Dit werd het vaakst genoemd.
- Meer openbare zitgelegenheid (naast de terrassen van de horeca).
- Het behouden en waar mogelijk uitbreiden van terrassen en horeca, met oog voor voldoende openbare ruimte.
- De bloemenmarkt moet blijven.
- Betere fietsparkeerplekken.
- De herinrichting moet bijdragen aan de historische sfeer en het karakter.

Een samenvatting van deze reacties staat op <https://denkmee.utrecht.nl/janskerkhof>.

De reacties - wensen, ideeën en aandachtspunten - uit de stad hebben we meegenomen bij de uitwerking van het schetsontwerp. In hoofdstuk 6 is terug te lezen op welke manier de reacties zijn verwerkt. Het gaat dan over deze thema's:

- Bestrating en verharding
- Bomen en groen
- Verblijf en sfeer
- Horeca en terrassen
- Bloemenmarkt en evenementen
- Verkeer en verkeersveiligheid
- Parkeren

## 3. Janskerkhof door de jaren heen

'Vroeguh' – vroeger

### 3.1. Ligging en plangebied

Dit project gaat om de herinrichting van het hele Janskerkhof, zoals hieronder in de afbeelding is te zien. Ook kijkt het project naar de aansluitingen met de Boothstraat en de Korte Jansstraat.

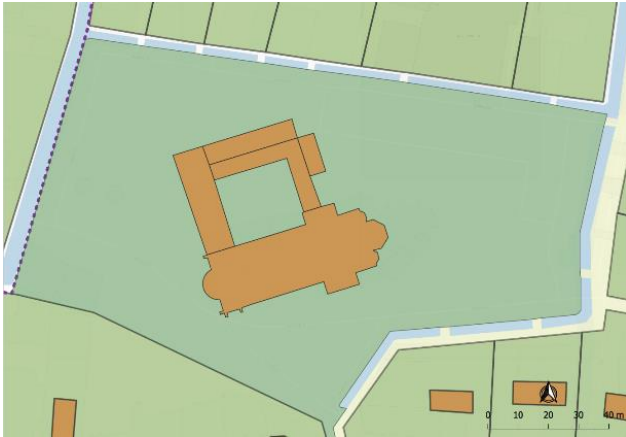


Afbeelding 2 Plangebied van de herinrichting Janskerkhof

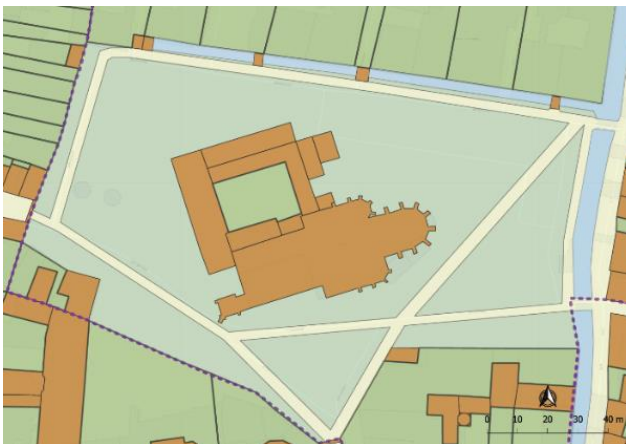
Centraal op het plein staat de Janskerk die in gebruik is voor onderwijs en kerkdiensten. Aan de noordzijde staan verschillende (rijks)monumentale panden die onder andere gebruikt worden door onderwijsinstellingen en horeca. In het oosten vormt de Drift de grens. In het zuiden staan panden die onder andere in gebruik zijn door horeca, winkels en onderwijs. De westkant van het plein bestaat vooral uit horeca. Ook staan hier twee kiosken. De binnenstadsas (busbaan) loopt dwars over het Janskerkhof heen en wordt gebruikt door bussen, goederenvervoer en ander bestemmingsverkeer. Aan beide kanten van de busbaan is een fietspad in één richting. Op het hele plein staan 119 bomen, deze staan vooral op het noordelijke deel van het plein. De bestrating is in de loop van de tijd aangepast naar de functies die het plein kreeg. De huidige bestrating bestaat hierdoor uit verschillende soorten steen. Er staan een aantal standbeelden op het plein, zoals een beeld van Anne Frank, het Willibrordstandbeeld en F.C. Donders.

## 3.2. Geschiedenis van het plein

Het huidige Janskerkhof vormt de open ruimte rondom de Janskerk, dat vroeger als kerkhof in gebruik was. De Janskerk is sinds 1040 het centrale punt van het kerkelijke terrein dat door muren en grachtjes werd afgesloten. Dit terrein werd een immuniteit genoemd.



*Afbeelding 3  
Janskerkhof rondom 1200 waarbij de Janskerk nog een Westwerk en pandhof had. Het terrein is afgesloten door een gracht en muur. Over de aanleg van paden en bomen is niets bekend.*



*Afbeelding 4  
Janskerkhof rondom 1560 met eerste aanzet van een padenstructuur afgeleid van de kaart van Jacob van Deventer. De zuidwesthoek wordt betrokken bij het Minrebroederklooster.*



*Afbeelding 3  
Janskerkhof rondom 1700 wanneer sinds de reformatie de muren van de immunitet zijn opengebroken en een inrichting als plein met verschillende paden is gerealiseerd.*

Vanaf 1581, na de reformatie, veranderde er veel in de stad. Zowel in de kerkelijke situatie als in de stedenbouwkundige structuur. Dit betekende dat de immuniteiten niet langer afgesloten waren en dit opende de weg voor het langzaam bij elkaar komen van deze tot dan toe afgesloten werelden in de stad. De poorten verdwenen, de kerkhoven werden stadspleinen, de bebouwing groeide min of meer dicht en er werden nieuwe straten en paden aangelegd.



Afbeelding 6

Tekening van het Janskerkhof uit 1604 door landmeter J. van den Berch. (HUA, nr. 206845). De tekening is in sommige gevallen niet betrouwbaar. Zo is er geen kloostergang te zien terwijl die nog wel aanwezig was, is het niet zeker of er zoveel bomen op het terrein stonden en lopen de paden kriskras over het terrein.

Het Janskerkhof heeft eeuwenlang een soortgelijke indeling gehad, die eigenlijk pas in de 20<sup>ste</sup> eeuw veranderde.



Afbeelding 7 Twee foto's met daarop de elektrische stadstram die over het Janskerkhof reed tot 1936.

Begin van deze eeuw reed een elektrische stadstram over het Janskerkhof, als onderdeel van de vroegste Utrechtse tramlijnen. Rond 1936 verdween de tram uit het straatbeeld en werd deze vervangen door bussen.



*Afbeelding 8 Foto met daarop geparkeerde auto's op het Janskerkhof.*

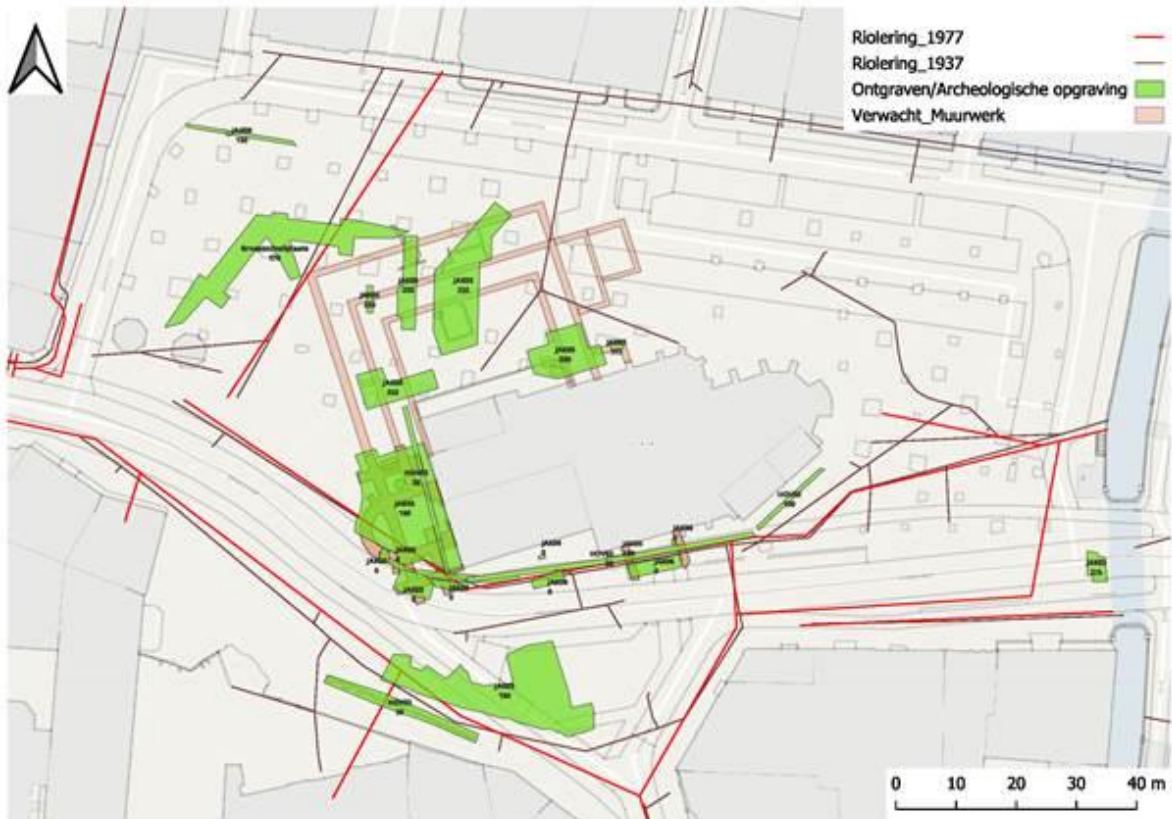
In de jaren '60 verandert het plein ten noorden van de Janskerk in een parkeerplaats en ten zuiden van de Janskerk krijgt de weg een belangrijke functie voor de doorstroming van het verkeer door de binnenstad. De grote aanwezigheid van auto's in het straatbeeld hield tientallen jaren aan. In 1990 werd het plan bedacht voor de binnenstadsas. Het doel van deze nieuwe busbaan was om mensen uit de auto te krijgen. Ook was het in deze plannen de bedoeling om voetgangers en fietsers meer ruimte te geven in één richting en zat er geen bushalte Janskerkhof in.

Wilt u meer weten over de geschiedenis van het Janskerkhof, dan staat dit in de cultuurhistorische analyse. Hierin is ook inzichtelijk gemaakt welke onderdelen op het Janskerkhof historische waarde bezitten met een zogenaamde waardestelling. Het volledige rapport kunt u opvragen door een mail te sturen naar [janskerkhof@utrecht.nl](mailto:janskerkhof@utrecht.nl).

### **Archeologie**

Het Janskerkhof is vanaf het midden van de 20ste eeuw verschillende keren onderwerp geweest van archeologisch onderzoek. Bij bijna al deze onderzoeken werden archeologische resten gevonden die behouden moesten worden.

Wat er is ontgraven en verwacht wordt is samengevat afbeelding 9.



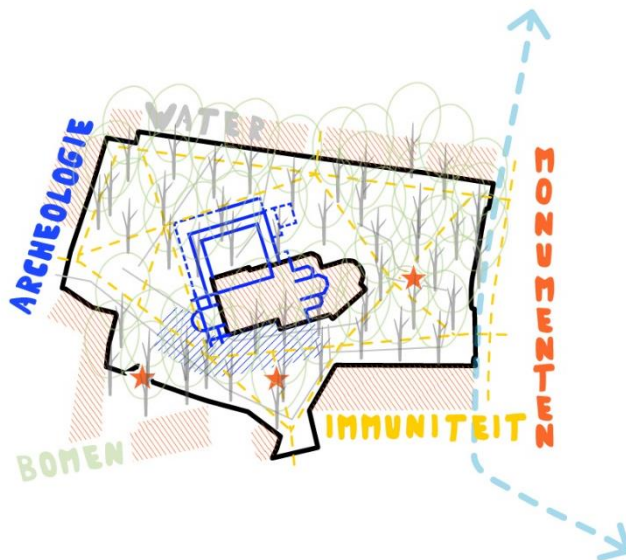
Afbeelding 9 Plattegrond van het Janskerkhof met daarop alle archeologische opgravingen uit het verleden. Ook zijn in contouren van de verdwenen gebouwen rond de Janskerk zichtbaar waarvan niet duidelijk is of er nog muurresten in de bodem aanwezig zijn. In de zwarte lijnen de in 1937 aangetroffen rioleringen. Sommige van deze rioleringen kunnen eeuwenoud zijn. Tekening: gem. Utrecht, afd. Erfgoed.

Rond de huidige kerk zijn delen van de oude kerk, sarcofagen en overige begravingen aangetroffen. Ook zijn in de noordwesthoek bij de aanleg van een stukje riool bewoningssporen uit de 17<sup>e</sup> eeuw gevonden. Het is niet bekend of de gevonden archeologische resten verwijderd zijn of dat een deel daarvan nog in de bodem zit. De verwachting is dat in het hele projectgebied dit soort vondsten aangetroffen kunnen worden vanaf 50 cm onder de grond (onder maaiveld).

## 4. Visie: geschiedenis als vertrekpunt voor de toekomst

*'Kik nou es: strakkies is ut meer als vroeguh' – Kijk dan, later is het meer als vroeger*

Het Janskerkhof ademt geschiedenis. Van de kerk in het midden op het plein, tot de monumentale panden aan de randen van het plein. Niet alleen door hun buitenkant, ook het gebruik van deze panden zorgt voor karakter en sfeer op het plein. Ook staan er al eeuwenlang bomen op het plein en heeft het een open karakter.



Het gebruik is wel veranderd. Van oorspronkelijk een kerkhof naar een parkeerplaats in de jaren zestig. Vandaag de dag komt in Utrecht meer en meer de nadruk te liggen op andere vervoersmiddelen. Voetgangers en fietsers krijgen in de binnenstad meer ruimte. Ook wordt het steeds belangrijker om plekken te maken waar het niet te warm is (door hittestress).

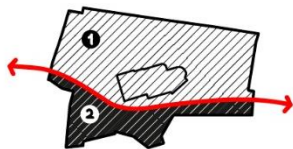
Daarom is het Janskerkhof toe aan een herinrichting. Ook is er groot onderhoud nodig. Zoals het vervangen van de riolering en de bestrating.

Het Janskerkhof is een plein waar we deze verschillende ambities een plek willen geven, zonder daarbij de historische sfeer en het karakter van

Afbeelding 10 Tekening Janskerkhof

dit plein uit het oog te verliezen. De geschiedenis van dit plein vormt daarom het vertrekpunt voor drie principes van het ontwerp. Deze lichten we hieronder toe.

### 4.1. Eén plein met de kerk in het midden

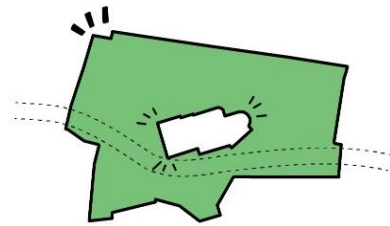


Afbeelding 4 Janskerkhof in 2 delen gesplitst door de binnenstadsas (rode pijl)

De huidige inrichting van het Janskerkhof is aangelegd in de tijd waarin de auto een grote rol had. Dit is terug te zien in de inrichting als parkeerplaats en de binnenstadsas (busbaan) die het plein in tweeën deelt. Tijden zijn veranderd. In Utrecht krijgen de fietser en voetganger meer ruimte. De binnenstad wordt steeds meer autoluw en vooral toegankelijk voor bestemmingsverkeer. Daarom zijn de autoparkeerplekken voor een groot deel al weggehaald.

Als één van de oudste pleinen van Utrecht biedt deze herinrichting de kans om de pleindelen zoveel mogelijk weer met elkaar te verbinden: zo staat de kerk straks weer in het midden van het Janskerkhof.

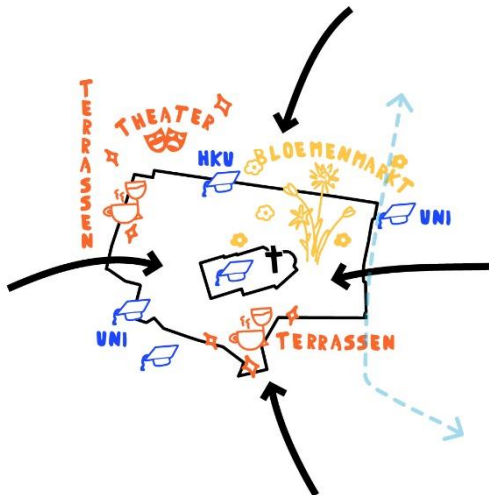
Hoe ziet dat eruit? Door het gebruik van dezelfde materialen krijgen de pleindelen weer een zelfde uitstraling. Voor voetgangers en fietsers is de busbaan straks beter over te steken en is het makkelijker om het hele plein te gebruiken. De padenstructuur van vroeger wordt voor een groot deel weer zichtbaar. Deze paden verbinden de verschillende plekken op het plein (zoals horeca, de kerk, onderwijs). Hiermee wordt het plein een stuk overzichtelijker.



Afbeelding 11 Kerk in het midden van het Janskerkhof

Om het plein eenzelfde uitstraling te geven, komt er meer ruimte voor groen en bomen. Door de weg en het fietspad anders te leggen in het zuidelijke deel, komt hier ook plek voor verblijf en terrassen. Dit sluit aan bij de indeling en het gebruik van het noordelijke deel van het plein.

## 4.2. Levendig stadsplein



Afbeelding 12 een plein voor ontmoeting en verblijf

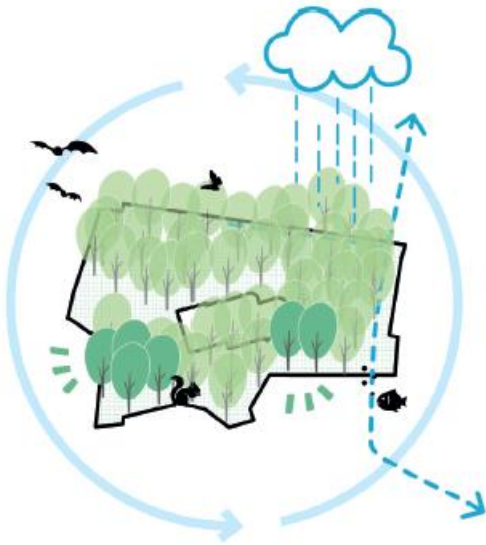
Door dit aan de rand van het plein op te lossen, komt er ruimte om op de rest van het plein te verblijven. Zowel aan de noordzijde als aan de zuidzijde komen er goede terrassen op het plein. Naast de terrassen kun je straks ook langs de randen van de groenvakken zitten. Hiermee is het ook een plek van ontspanning in de drukke binnenstad.

Zo maken we van het Janskerkhof een levendig stadsplein voor iedereen: van Utrechters tot bezoekers. Met de welbekende bloemenmarkt, studenten die naar de colleges gaan, genieten van koffie op het terras of een broodje halen bij de kiosken en deze op de nieuwe bankjes opeten. Er gebeurt van alles.

Het Janskerkhof is nu voor een groot deel een plein waar je je auto parkeert of je fiets neerzet om van daaruit verder de stad in te gaan. Het plein zelf nodigt niet echt uit om te verblijven, ondanks de aanwezige horeca. Met het weghalen van de autoparkeerplekken komt er ruimte om van het plein een fijne plek te maken

Hoe doen we dit? Het plein kent straks een duidelijkere indeling. Aan de randen van het plein is ruimte om je fiets te parkeren, te laden en te lossen en er blijven gehandicapten parkeerplaatsen. Ook kijken we of hier ruimte is voor ondergrondse afvalcontainers.

### 4.3. Een groene oase in de stad



Afbeelding 13 Een klimaatadaptief en groen plein

Op het Janskerkhof hebben altijd bomen gestaan. Het is zelfs de enige plek in de binnenstad waar zoveel bomen bij elkaar staan. Het is fijn dat op een deel van het plein zoveel bomen staan, ze zorgen bijvoorbeeld voor schaduw. Aan de andere kant zorgt dit er ook voor dat het plein als donker wordt ervaren. De huidige inrichting en het gebruik van de afgelopen jaren maakte het voor de bomen lastig om goed te groeien.

Hoe maken we hier dan een groene en toekomstbestendige oase van? Met de nieuwe inrichting kunnen we de bomen meer ruimte geven. Ook is de herinrichting een kans om op het zuidelijke deel van het plein groen en bomen toe te voegen. Dit deel is nu namelijk het heetste stuk stad langs de binnenstadsas. Hiermee zoeken we naar een goede verdeling van bomen over het plein, waarbij we ook kijken naar de gezondheid van de huidige bomen.

Het toevoegen van groen biedt ook de mogelijkheid om de ambities van klimaatadaptatie verder in te vullen. Water kan in het groen langer vastgehouden worden waardoor wateroverlast en droogte wordt voorkomen. Bomen geven schaduw, gaan daarmee hittestress tegen en bieden bezoekers en bewoners van de binnenstad een koele plek op hete dagen.

Op het Janskerkhof ligt op dit moment onder andere een oud gemetseld rioolstelsel dat aansluitingen heeft op riolering in omliggende straten (zoals de Voorstraat en de Breedstraat). Dit werd gebruikt voor de afvoer van afval- en hemelwater. Op dit moment ligt er een nieuwer riool waar gebruik van wordt gemaakt.

Hoe maken we deze riolering en afwatering klaar voor de toekomst? We leggen een gescheiden rioolstelsel aan. Hierbij maken we twee buizen: één voor 'schoon' water en één voor vuil water. Dat betekent dat het hemelwater ('schoon' water), zoals regen, niet meer afgevoerd wordt in het vuilwaterriool waar bijvoorbeeld een douche of toilet op is aangesloten. Het hemelwater vangen we eerst zoveel mogelijk op, op de plek waar het valt. Dit is lastig op een stenig plein en gaat beter in bijvoorbeeld groene vakken. Hierdoor voorkomen we niet alleen wateroverlast, maar ook uitdroging van de bodem. Water dat op de stenen valt, proberen we zoveel mogelijk in de groenvakken op te vangen en het daar door de grond op te laten nemen. Het overige hemelwater wordt zoveel mogelijk via een aparte rioolbuis afgevoerd naar de Drift.

## 5. Schetsontwerp

*'Kaort Janskerrehof' – kaart Janskerkhof*



## 6. Uitleg van het ontwerp

*'iets uitmekaar leggen' – iets uitleggen*

In het ontwerp willen we invulling geven aan de hiervoor genoemde principes en wensen van de stad. Daarom hebben verschillende experts gekeken naar het ontwerp voor het Janskerkhof. Op dit levendige stadsplein komt veel samen: voetgangers, fietsers, terrassen, bloemenmarkt, studenten enzovoorts. Met het nieuwe ontwerp maken we het plein overzichtelijker voor alle gebruikers en verbinden we het noordelijke en zuidelijke deel van het plein.

Hieronder geven we uitleg bij het ontwerp. Dit doen we aan de hand van de onderwerpen zoals we deze hebben opgehaald uit de stad met een peiling:

### 6.1. Bestrating en verharding

- De historische elementen, zoals de pandhof en de padenstructuur, maken we zichtbaar in de verharding.
- Bij de inrichting van het plein maken we gebruik van verschillende materialen om het plein overzichtelijker te maken. Hiermee verbinden we het plein met de gebouwen er omheen
- Door de materialen sluiten het noordelijke en zuidelijke deel van het plein op elkaar aan. Hierdoor staat de Janskerk weer in het midden van het plein.
- Waar het kan gebruiken we de bestaande materialen op het plein.

### 6.2. Bomen en groen

- Op het plein maken we nieuwe groenvakken. Deze groenvakken worden zo laag mogelijk aangelegd. Hierdoor kan het hemelwater, zoals regen, de groenvakken in stromen en kan het door de grond worden opgenomen.
- Bij het maken van de nieuwe groenvakken houden we rekening met de huidige bomen.
- We planten zoveel mogelijk een mix van verschillende bomen en planten die passen bij de geschiedenis van het plein en bijdragen aan biodiversiteit.
- Gezonde bomen blijven staan en waar het kan verbeteren we de groeiplaatsen van de bomen.
- Bomen die op dit moment een hele slechte conditie hebben worden gekapt. Hiervoor vragen we een kapvergunning aan.
- Op het zuidelijke deel van het plein planten we waar het kan met de ondergrond extra bomen.

### 6.3. Verblijf en sfeer

- Op het plein maken we ruimte om te zitten. Hierbij houden we ook rekening met zitplekken voor ouderen.
- De kunstwerken en de fontein blijven op het plein.
- Binnen de levendige binnenstad zorgen we met de nieuwe inrichting voor een balans tussen rust (plek om te mijmeren) en dynamiek (een plek om uit te gaan).
- Met het ontwerp houden we zoveel mogelijk rekening met de sociale veiligheid. Hierbij valt te denken aan een overzichtelijk plein, goede verlichting en meerdere looproutes over het plein.

### 6.4. Horeca en terrassen

- De twee kiosken blijven op het plein, we bekijken samen met de eigenaren of één van de twee kiosken verplaatst kan worden. Mogelijk naar het zuidelijke deel.

- De terrassen op het Janskerkhof vormen na de herinrichting een beter onderdeel van het plein. Hierbij gaan we uit van minimaal het aantal vierkante meters in de terrasvergunning (van voor de corona-periode).
- De kwaliteit, locatie en inrichting van de terrassen sluit aan bij de [beleidsregels voor terrassen](#).

## 6.5. Bloemenmarkt en evenementen

- De bloemenmarkt krijgt in het nieuwe ontwerp ongeveer evenveel ruimte als in de bestaande situatie.
- In het nieuwe ontwerp blijft er ruimte voor het organiseren van evenementen.

## 6.6. Verkeer en verkeersveiligheid

### *Indeling van de weg*

- De busbaan blijft op huidige locatie en wordt gebruikt door (lijn)bussen, taxi's, autoverkeer (in één richting) en de bevoorrading van de binnenstad.
- We verbeteren de oversteekbaarheid van de busbaan voor voetgangers en fietsers.
- Aansluiting zijstraten op het plein:
  - De aansluiting en rijrichting van de Boothstraat op het Janskerkhof blijven hetzelfde.
  - De aansluitingen en rijrichting vanuit het Janskerkhof - Nobelstraat richting de Drift blijven hetzelfde.
  - De aansluitingen en rijrichting vanuit de Lange Jansstraat naar het Janskerkhof blijven hetzelfde.
  - De aansluiting op de Korte Jansstraat richten we in als een weg in twee richtingen. Deze weg wordt ongeveer 6 meter breed.
- De fietspaden leggen we zoveel mogelijk direct langs de busbaan. De fietspaden blijven in één richting en krijgen een breedte van minimaal 2,20 meter en, waar mogelijk 2,50 meter.
- Op locaties zonder apart fietspad, zoals langs de randen van het plein en de Korte Jansstraat, deelt het gemotoriseerd verkeer de rijbaan met de fietsers.
- De looppaden op het plein worden ongeveer 4 meter breed.
- De openbare ruimte is toegankelijk voor mensen met een beperking zoals in het Handboek Openbare Ruimte van de gemeente Utrecht staat.
- We onderzoeken of de bushalte beter en verkeersveiliger ingepast kan worden.
- Het plein blijft bereikbaar voor laad- en losverkeer.

### *Nood- en hulpdiensten*

- Alle woningen en voorzieningen rondom het plein zijn toegankelijk voor nood- en hulpdiensten. Dit betekent:
  - De brandweertoegang moet binnen 40 meter van een pand liggen.
  - Fysieke obstakels (zoals paaltjes of bankjes) worden zoveel mogelijk voorkomen op deze routes.
  - De vrije doorrijhoogte moet minimaal 4,2 meter te zijn. Deze doorrijhoogte mag niet worden belemmerd door bijvoorbeeld luifels en bomen.
  - De breedte van de doorgang moet minimaal 3,25 meter breed zijn (en aan beide zijde 0,5 meter obstakelvrije ruimte)

## 6.7. Parkeren

### *Laden en lossen*

- De laad- en losplekken maken we aan de randen van de noordzijde van het plein. Hierbij houden we rekening met de bereikbaarheid van de omliggende bedrijven.
- Aan de zuidzijde van het plein maken we twee laad en losplekken.

### *Gehandicaptenparkeerplaatsen*

- Op het plein aan de kant van de Drift maken we 4 gehandicaptenparkeerplaatsen.

### *Fietsparkeren*

- Op het Janskerkhof maken we ongeveer 300 plekken om je fiets te parkeren. Deze plaatsen we aan de randen van het plein dichtbij de voorzieningen.

### *Taxi en touringcar*

- We combineren waar het kan meerdere functies. Dat betekent dat we op de zuidzijde van het plein een touringcarstandplaats combineren met taxistandplaatsen. Zoals in de huidige situatie ook het geval is.
- Voor de touringcar geldt éénrichtingsverkeer. Stilstaan is toegestaan tussen 07.00 en 19.00 uur, voor maximaal 15 minuten. De aanrijroute is via Sint-Jacobsstraat – Lange Viestraat/Neude. De uitgaande route via busbaan Kruisstraat – Biltstraat.

## **6.8. Ondergrond**

### *Riolering en klimaatadaptatie*

- We koppelen zoveel mogelijk het hemelwater los van het vuilwater. Hierbij geldt het uitgangspunt dat eerst het hemelwater zoveel mogelijk geïnfiltreerd (opgenomen) wordt in de bodem op de plek waar het valt. Het water dat niet wordt geïnfiltreerd, voeren we af naar de Drift. Het overige water vangen we op via een hemelwaterafvoer (HWA).
- De opgave is om wanneer er 20 mm / uur valt er geen water op straat staat.
- We willen 90% van de jaarlijkse neerslag vasthouden op het Janskerkhof.
- Ook zorgen we ervoor dat er op het plein en in de aanliggende panden geen wateroverlast ontstaat bij hevige stortbuien van 80 mm in een uur die eens in de 100 jaar voor kunnen komen.
- Bij de herinrichting vervangen we de riolering die in slechte staat is. Hierbij is uitgangspunt dat we deze zoveel mogelijk binnen op de huidige plek laten om zo de kans op het aantreffen van archeologie te verkleinen.
- Nieuwe kolken voorzien we van paddentrappen.
- De uriliften en het watertappunt blijven op de huidige plek.

### *Archeologie*

- Om voor het Janskerkhof een inschatting te maken of er archeologische resten zijn en welke invloed het ontwerp heeft hierop, doen we nog een archeologisch onderzoek.
- Mogelijke archeologische resten blijven zoveel mogelijk in de bodem bewaard.
- Als we archeologische resten niet op hun plek kunnen laten liggen, moeten ze worden opgegraven en onderzocht, zodat de informatie toch bewaard blijft.

### *Ondergrondse containers*

- Binnen het ontwerp zoeken we twee locaties voor het inzamelen van afval via ondergrondse (pers)containers. Het gaat hierbij in totaal om 4 tot 6 containers voor: restafval, glas, papier/karton en groente-, fruit en etensresten (GFE container).
- De ondergrondse containers voor restafval en papier/karton worden perscontainers en hebben stroom nodig.
- De ondergrondse containers zijn vooral voor bewoners en waar het kan sluiten we ook bedrijven aan. Hierdoor komen er minder verzamelplaatsen met afval (bijvoorbeeld kliko's) rond het Janskerkhof.
- De ondergrondse containers plaatsen we volgens de plaatsingsrichtlijnen die hiervoor gelden (<https://lokaleregelgeving.overheid.nl/CVDR736377>) en moeten goed bereikbaar zijn voor de inzamelvoertuigen.
- De ondergrondse containers passen we zorgvuldig in de openbare ruimte in.

# 7. Vervolgstappen

'Noaderhånd' - later

## 7.1. Projecten in de omgeving

Ook in de volgende fase is het noodzakelijk om af te stemmen met verschillende projecten in de buurt. Hieronder een overzicht van zowel projecten van de gemeente, als van projecten die door externen worden uitgevoerd.

### Projecten van de gemeente

- ***Opheffen parkeerplekken voor auto's binnenstad***  
In 2025 en 2026 zijn de laatste parkeerplekken op Janskerkhof verwijderd. Enkel de noodzakelijke parkeerplaatsen, zoals voor mindervaliden en laden en lossen, zijn nog aanwezig. Deze vormen uitgangspunt voor de herinrichting.
- ***Mobiliteitsaspecten en verkeerscirculatie binnenstadsas***  
Dit is een gezamenlijk onderzoek van de gemeente en de provincie naar hoe het aantal voertuigbewegingen over het hoofddeel van de as (Lange Viestraat-Potterstraat-Neude-Lange Jansstraat-Janskerkhof-Nobelstraat-Lucasbrug) zodanig omlaag kan, dat een andere inrichting van (delen van) de binnenstadsas mogelijk wordt. Hierbij wordt ook gekeken naar het aantal bushaltes binnen de singels (Vredenburg t/m Lucas Bolwerk) en mogelijke verplaatsing ervan. Aangezien op Janskerkhof een bushalte staat, zijn de uitkomsten relevant voor het ontwerp.
- ***Programma wervengebied - rak 20 Drift***  
Het programma wervengebied gaat aan de slag met het herstel van de walmuren aan de westzijde van de Drift, ten noorden van de Stammetsbrug. Deze werkzaamheden raken ook de openbare ruimte van het Janskerkhof en de bomen in nabijheid van de walmuur. We verkennen de mogelijkheden om werk met werk te maken. Het programma wervengebied bekijkt in de huidige verkenning op welke manier het water ook weer toegankelijk en benaderbaar gemaakt kan worden voor bezoekers.
- ***Aansluiting aardgasvrij maken binnenstad***  
Een groot deel van het Janskerkhof is al aangesloten op een alternatief warmtenet. Net buiten de projectgrens liggen nog wel kansen in zowel de Lange als de Korte Jansstraat. Indien hier maatregelen getroffen gaan worden vanuit het aardgasvrij maken van de binnenstad proberen we de overlast voor de omgeving zoveel mogelijk te beperken door goed onderling af te stemmen.

### Projecten van derden

- ***Transformatie Janskerkhof 13A / 13 en Drift 2***  
De Universiteit Utrecht gaat de rijksmonumentale panden aan bovenstaande adressen transformeren en toekomstbestendig maken. Het betreft voornamelijk een in pandige, maar wel grote, verbouwing. Uitvoering is voorzien van 2027 t/m 2029 en valt dus gelijktijdig met de uitvoering van het Janskerkhof.
- ***Verbouwing Janskerk***  
In de zomer van 2024 is de Protestantse Theologische Universiteit (PThU) verhuisd vanuit Amsterdam en Groningen naar Janskerkhof 12 in Utrecht. In september 2026 opent de PThU twee collegezalen en studieplekken in de Janskerk. Het gebouw blijft religieus en maatschappelijk in gebruik. Afstemming is nodig over de aansluiting op riolering en de openbare ruimte met als belangrijk punt: parkeergelegenheid voor fietsen.

## **7.2. Samenwerking met de stad**

We hebben op verschillende manieren bij Utrechters gepeild wat zij belangrijke onderwerpen voor het plan vinden. In het vorige hoofdstuk hebben we hier bij de onderbouwingen een aantal keer naar verwezen.

Het Janskerkhof is een plein van Utrechters. Dat betekent ook dat we bij de verdere uitwerking van de plannen en uitvoering in contact blijven met de belanghebbenden. We blijven informeren over de besluiten en de stappen die we zetten. En ook op welke manier we dat samen met de Utrechter doen.

We hebben de vervolgstappen voor Samen stad maken beschreven in het samenwerkingsplan. Meer informatie over deze stappen is hier te lezen: [\(2\) Project: Janskerkhof: onderhoud en inrichting | de gemeente Utrecht](#)

## **7.3. Planning en proces**

Nadat deze Nota van Uitgangspunten en het bijbehorende schetsontwerp zijn vastgesteld door het college van B&W start de volgende fase van het ontwerpproces. In deze fase werken we het schetsontwerp (technisch) verder uit. Uiteindelijk besteden we het werk aan en is de verwachte uitvoering voorzien begin 2028.